

Zprávy *památkové péče*

83 / 2023 / 3



OBSAH

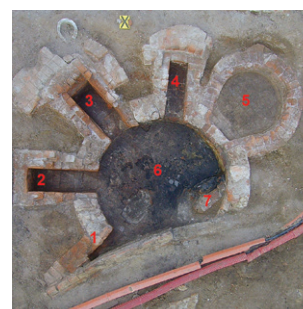
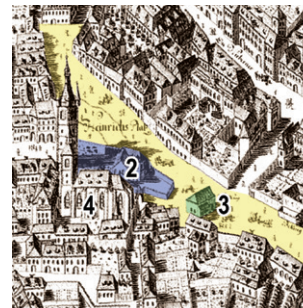
STUDIE A MATERIÁLIE

Jan Havrda, Jaroslav Podliska, Petr Starec; Náměstí Nového Města v Praze. Archeologické hodnoty historických veřejných prostranství a jejich preventivní památková ochrana / 211

Pavla Cenková; Vily Jana Flory v Bílovicích nad Svitavou / 238

Róbert Antal, Michaela Rysková, Hynek Zbránek; Vlnařské barvírny v Brně ve světle archeologických výzkumů / 258

Renata Vrabelová, Martin Šolc, Petr Svoboda; Funkce výtvarného umění v architektuře smutečních síní z pohledu památkové péče / 270



RŮZNÉ

Rozhovory s pamětníky památkové péče (*Vít Jesenský, Jakub Bachtík, Jana Pařízková Čevonová*) / 287

SEMINÁŘE, KONFERENCE, AKCE

Europa Nostra – 60 let ochrany evropských památek (*Tomáš Řepa*) / 289

RECENZE

Padesát Cen Europa Nostra pro technické památky pohledem jedné publikace (*Věra Kučová*) / 295

Mariánský sloup na Staroměstském náměstí jako památník a artefakt v dějinných souvislostech (*Lukáš M. Vytlačil*) / 299

Mychajlo Syrochman a dvě knihy o zaniklých cerkvích Karpat (*Karel Kuča*) / 302

RESUMÉ

Summary / 303

Vily Jana Flory v Bílovicích nad Svitavou

Pavla CENKOVÁ

DOI: <https://doi.org/10.56112/zpp.2023.3.02>

ABSTRAKT: V Bílovicích nad Svitavou, obci v okrese Brno-venkov, se nachází neobvykle početná skupina architektonicky náročných, mnohdy majestátních vilových staveb, které si zde převážně v prvním desetiletí 20. století zbudovali bohatí obyvatelé Brna přijíždějící do obce jako letní hosté. Bílovický rezident architekt Ing. Jan Flora (1880–1955) zde v roce 1909 vytvořil návrhy tří vil významných stavebníků z řad česky hovořících brněnských elit. K Florovým stavbám pro MUDr. Elgarta, JUDr. Poláčka a JUDr. Randulu později přibyla ještě jeho vlastní rodinná vila, která však byla dokončena až v polovině 20. let. Příspěvek se věnuje nejen osobnosti a dílu Jana Flory, ale zabývá se rovněž zhodnocením souboru bílovických vil jako celku.

KLÍČOVÁ SLOVA: rezidenční architektura; architekt Jan Flora; Bílovice nad Svitavou; vily; první polovina 20. století

Villas of Jan Flora in Bílovice nad Svitavou

ABSTRACT: In Bílovice nad Svitavou, a village in the Brno-Country District in South Moravia, there is an unusually large group of architecturally demanding, majestic villa buildings, which were mostly built in the first decade of the 20th century by wealthy Brno residents coming to the village as summer guests. Bílovice resident architect Ing. Jan Flora (1880–1955) designed three villas here in 1909 for prominent builders among the Czech-speaking Brno elite. Flora's buildings for MUDr. Elgart, JUDr. Poláček and JUDr. Randula were later joined by his own family villa, which was not completed until the mid-1920s. The paper is not only devoted to the personality and work of Jan Flora, but also deals with the evaluation of the collection of Bílovice villas as a whole.

KEYWORDS: residential architecture; architect Jan Flora; Bílovice nad Svitavou; villas; first half of the 20th century

Úvod

Bílovice nad Svitavou jsou obcí ležící v údolí řeky Svitavy v těsném sousedství města Brna. Obec má dlouhou sídelní tradici (archeologické nálezy dokládají zdejší osídlení od pravěku), první písemná zmínka o Bílovicích pochází z roku 1343, nejstarší s jistotou doložená pak z roku 1419. Až do poloviny 19. století měly Bílovice podobu tradiční zemědělské vsi, jejímž hospodářským centrem byl místní mlýn. Bílovice byly přifařeny k římskokatolické farnosti u kostela sv. Václava v Obřanech, kam zdejší obyvatelé chodili pěšky přes hřbet údolí.¹

Rozhodujícím faktorem přispívajícím k budoucímu rozvoji obce se stal fenomén *výletních Bílovic*² na přelomu 19. a 20. století, kdy se lokalita díky své výhodné poloze a malebné krajině podél řeky Svitavy stala vyhledávaným letoviskem Brňanů. Bílovice se následně začaly bouřlivě rozrůstat a období před 1. světovou válkou se tak stalo dobou dalekosáhlého rozkvětu obce.³

Základní kámen sídelního rozmachu Bílovic ale tvořilo (a podmiňovalo) předcházející zprovoznění *Severní Ferdinandovy dráhy* – železniční trati spojující Brno s Českou Třebovou – mezi

lety 1843–1849. Bylo to na svou dobu neobyčejně pokrokové technické dílo, jehož vybudování zejména v náročném úseku Obřany–Bílovice–Adamov–Blansko znamenalo ražbu deseti tunelů, stavbu silných opěrných zdí a několika mostů přes Svitavu. Provoz na železnici umožnil plynulé dopravní spojení celého blanenského regionu s Brnem. Zásadní změnu pro Bílovice však přineslo až zřízení místní železniční zastávky pro osobní dopravu 15. května 1881.⁴ Od této doby se Bílovice nad Svitavou staly snadno dostupnou výletní destinací a obyvatelé Brna sem začali ve velké míře jezdit nejen na výlety, ale také na letní byty, kdy v obci pobývali pravidelně po delší dobu. Údolí Svitavy a jejímu krasovému okolí se tehdy přezdívalo *Moravské Švýcarsko* (*Die mährische Schweiz*), neboť zdejší strmé zalesněné kopce připomínaly alpské vrchy. Samotné Bílovice pak získaly přívlastek *vzdušné lázně* (*Luftkurort*), označení, které se objevuje na mnoha dobových pohlednicích.⁵

Díky přílivu brněnských letních hostů se život dříve poklidné vsky výrazně změnil. Bílovice se začaly rozšiřovat, stavěly se hostince, hotely, hospody s kuželny, letním posezením či tanečními parkety. Přijíždějící hosté byli z velké

■ Poznámky

1 K dějinám Bílovic viz Alois Kala, *Bílovice nad Svitavou*, Brno 1931. – Bořivoj Nejezchleb (ed.), *Bílovice nad Svitavou. Kapitoly z historie obce*, Brno 2012.

2 Miloslav Procházka, *Výletní Bílovice nad Svitavou*, Bílovice nad Svitavou 1988.

3 Marcela Holá, *Kapitoly z historie obce Bílovice nad Svitavou (1890–1939)*, dipl. práce PedF MU, Brno 2002. – Dominika Širná, *Bílovice nad Svitavou mezi lety 1890–1940*, bakalářská dipl. práce, FF MU, Brno 2012. – Jan Lata, *Idyla v srdci Moravského Švýcarska? Bílovice na přelomu 19. a 20. století*, Bílovice nad Svitavou 2021.

4 Tuto důležitou skutečnost doložil Jan Lata: Jan Lata, *Kdy byla v Bílovicích zřízena železniční zastávka?*, *Bílovický zpravodaj*, 2020, č. 2, s. 19–20. Srov.: Zastavování smíšených vlaků č. 71, 72, 220, 221 a 234, *Moravské noviny*, č. 109, 12. 5. 1881, s. 3.

5 Na bílovickém nádraží vítal hosty dvojjazyčný nápis: „Billowitz – Luftkurort“, „Bílovice – vzdušné lázně“. Holá (pozn. 3), s. 40.

většiny brněnští Němci a německy hovořící Židé z řad movitých brněnských měšťanů. Jejich příchod budil v čistě českých Bílovicích nacionální napětí a vedl ke snaze posílit uvědomělého českého ducha obce.⁶

V této době se v Bílovicích rozvíjí také občanská společnost, provázaná se vznikem místních spolků. V letech 1891–1892 byl založen první český čtenářský spolek Věnceslav, následovalo založení sboru dobrovolných hasičů (1893),⁷ místní tělocvičné jednoty Sokol (1894)⁸ a také Kostelní jednoty (1895), usilující o stavbu farního kostela.⁹ Hlavní zásluhu na zakládání a rozvoji spolkových aktivit měla trojice učitelů místní školy – Josef Tepera (1856–1925), Josef Pokora (1873–1945) a Josef Kozlík (1862–1924) – za podpory místních starostů a podnikatelů.¹⁰

V době po roce 1900 obec dále vzkvétala. Byly spravovány silnice, vysazována stromořadí a aleje kolem cest, založen třeshňový sad, majitelé domů měli povinnost kropit v sobotu cesty a udržovat své předzahrádky. V roce 1906 byl dokonce založen Okrašlovací spolek, který bděl nad těmito aktivitami, a z jeho iniciativy bylo vytvořeno říční koupaliště se třemi loďkami k zapůjčení. V Bílovicích byla zřízena policejní stanice, poštovní úřad i petrolejové pouliční osvětlení, které díky zprovoznění místní elektrárny nahradilo již roku 1910 osvětlení elektrické. Pomyslným vrcholem všech těchto rozvojových aktivit se stalo vybudování farního kostela sv. Cyrila a Metoděje podle návrhu architekta Antonína Blažka v letech 1908–1913.

Všeobecně známé jsou pobyty významných českých umělců v Bílovicích, které měly velký vliv na věhlas zdejší krajiny i místa. Byli to například Rudolf Těsnohlídek, Stanislav Kostka Neumann a Božena Neumannová, bratři Josef a Karel Čapkovi, Franta Úprka, Petr Bezruč, Jakub Deml, Viktor Dyk, František Gellner, Otakar Kubín, Vincenc Makovský a další.

K Bílovicím nad Svitavou a jejich historii existuje poměrně obsáhlá literatura, v níž byly dějiny obce zevrubně zpracovány, proto jsme zde pouze zmínili nejdůležitější fakta. Co se týče zdejších architektonických památek, existuje podrobná literatura referující o stavbě farního kostela,¹¹ k tématu rodinných domů a vil, postavených mezi lety 1890–1945, jsou však dosud publikované zdroje o mnoho skromnější. Byla zveřejněna bakalářská diplomová práce o tzv. vile Anně,¹² v posledních letech se tématu věnuje rovněž Jan Lata na stránkách *Bílovického zpravodaje*.¹³ O vlastní vile Jana Flory ani o jeho architektonickém díle jako celku dosud žádný odborný text nevznikl a cílem následující studie je tak přispět k poznání nejen vilové architektury v Bílovicích nad Svitavou, ale také této méně známé a v odborné reflexi dosud opomíjené

osobnosti moravské architektury první čtvrtiny 20. století.

Mezi hlavní pramené zdroje, z nichž jsme čerpali, patřil archiv stavebního úřadu v Bílovicích nad Svitavou (dále jen archiv SÚ Bílovice) a písemnosti *Oddělení pro stavební ruch Zemské správy politické v Brně*, uložené v Moravském zemském archivu (dále jen MZA).¹⁴ Doplňující informace poskytla také bílovická obecní kronika.¹⁵

Tradice vilové výstavby v Bílovicích

Výstavba náročných rodinných domů či vil má v Bílovicích poměrně dlouhou tradici. První vily zde začaly vyrůstat ještě koncem 19. století, v souvislosti s rostoucí popularitou zdejšího letoviska. Mnozí hosté se do Bílovic každoročně vraceli a časem si někteří z nich v obci rovnou zakoupili pozemek a postavili si své vlastní nemovitosti sloužící jako letní byty či nabízené k pronájmu. Fenomén výletních Bílovic tak zapříčinil první vlnu nové výstavby, která začala po roce 1890 a trvala do 1. světové války. Po jejím skončení navázala ve 20. letech 20. století druhá stavební vlna, kdy byla obec na několika místech rozšiřována souvislými zónami obytné zástavby, která však již v naprosté většině sloužila ke stálému rodinnému bydlení, a nikoli pouze k sezónnímu užívání.

Z hlediska terénní konfigurace urbánní struktury Bílovic se různorodá přízemní i patrová zástavba nachází na obou březích řeky Svitavy, avšak nerovnoměrně – historicky byla soustředěna převážně na pravém (západním) břehu řeky, kde je údolní niva širší, neboť protější severovýchodní břehy jsou svažité a zástavba vybíhá do bočních údolí a strmých svahů.

Zatímco vilové stavby první stavební vlny byly situovány převážně mimo vlastní jádro obce, kdy sdruženy v malých skupinách zaujímaly místa exponovaných přírodních scenerií s výhledem na řeku a lesy, rodinné domy druhé stavební vlny byly již soustředěny do promyšlených urbanistických zón na temenech svahů na okrajích obce. Jednou z nich byla lokalita *Na hradisku* (dnešní ul. Hradisko), zastavovaná od roku 1927, další se pak nacházela na návrší směrem k Obřanům, kde vznikala tzv. Úřednická čtvrt (dnešní ul. Jiráskova). Na přelomu 20. a 30. let zde pak výstavba navázala vybudováním několika nových ulic (Dobrovského, Kratinova, Taranzova, Teperova, Kozlíkova, S. K. Neumanna aj.). Před 1. světovou válkou mezi investory luxusních nemovitostí výrazně převažovali brněnští Němci a německy hovořící Židé, po roce 1919 se do Bílovic stěhovali nejvíce příslušníci česky hovořících středních vrstev – např. lékaři, vyšší úředníci či ředitelé různých brněnských podniků. Zatímco symbolickým završením předválečné stavební vlny se stala nová pohledová dominanta obce

■ Poznámky

6 Pobouření např. vyvolalo umístění německo-českých orientačních cedulek, které nechali letní hosté na vlastní náklady instalovat a záhy musely být odstraněny. Srov.: Smutný úkaz národní nestatečnosti, *Hlas*, č. 148, 28. 6. 1888, s. 3. – Kala (pozn. 1), s. 32. – Jan Lata, *Boj o kostel. Konfesijně-sekulární konflikt v Bílovicích nad Svitavou od konce 19. století do roku 1918*, dipl. práce CMTF, Olomouc 2020, s. 14.

7 Lata (pozn. 3), s. 14–17.

8 *Pamětní sborník 25leté práce tělocvičné jednoty „Sokol“ v Bílovicích (nad Svitavou) 1894–1919*, Brno 1919. – Antonín Novotný (ed.), *80 let TJ Sokol Bílovice n. Svit.*, Brno 1974. – Miloslav Procházka, *K výročí zakladatele bílovického Sokola; K 100. výročí založení bílovické Tělocvičné jednoty Sokol*, Bílovický zpravodaj, září 1994, nestr. – Lata (pozn. 3), s. 17–20.

9 Jaroslav Filka (ed.), *Kostelní jednota v Bílovicích nad Svitavou*, Brno 2019. – Lata (pozn. 6). – Lata (pozn. 3), s. 21–25.

10 Bořivoj Nejezchleb – Jan Horáček – Olga Uhrová – Petr Kubáč, *Bílovické osobnosti v názvech ulic, Bílovický zpravodaj*, 2014, č. 1, s. 10–13. – Lata (pozn. 3), s. 40–41.

11 Jaroslav Filka (ed.), *Obřanská farní kronika*, Brno 2013. – Jaroslav Filka (ed.), *Kostel sv. Cyrila a Metoděje v Bílovicích nad Svitavou. Kapitoly ze stoleté historie kostela a farnosti*, Brno 2014.

12 Karolína Mazálková, *Villa Anna v Bílovicích nad Svitavou*, bakalářská dipl. práce FF MU, Brno 2013.

13 *Bílovický zpravodaj*, vydává zastupitelstvo obce 4× ročně pod ev. č. MK ČR E 20441. Dostupné online: <https://www.bilovicens.cz/bilovicky-zpravodaj>, vyhledáno 14. 9. 2023.

14 Moravský zemský archiv, fond B 40 Zemský úřad Brno, I. Manipulace – Zemská správa politická Brno, inv. č. 645, sign. 44 – Stavební ruch 1919–1928, kart. 1434 (dále jen MZA, B 40 I, kart. 1434).

15 Státní okresní archiv Brno-venkov se sídlem v Rajhradě (dále jen SOKA Brno-venkov), fond C-4 Archiv obce Bílovice nad Svitavou 1828–1945 (1951), inv. č. 1, *Pamětní kniha obce Bílovic nad Svitavou (1918–1945)*. Součástí je také seznam majitelů domů v roce 1930 (*Majitelé domů v roce 1930*, s. 341 n). Digitalizovaný dokument dostupný online: <https://www.bilovicens.cz/kronika>, vyhledáno 14. 9. 2023.



1

v podobě farního kostela, ikonickou stavbou prvorepublikových Bílovic byla funkcionalistická budova sokolovny (1927), vévodící vstupu do Palackého údolí poblíž nejvíce frekventované turistické trasy.¹⁶

Vily v Annenském údolí

Patrně nejstarší skupina velkých výletních vil vznikla na okraji Bílovic směrem k Adamovu na západním břehu Svitavy, v lokalitě Annenské údolí (*Annental*). Brněnský stavitel Ing. Karel Biberle (1840–1910) zde roku 1888 zakoupil dlouhý pozemek na břehu řeky, dříve využívaný jako pole, a následně roku 1891 vystavěl tři vedle sebe stojící vily (Annenské údolí č. p. 142, 143 a 144). Jan Lata uvádí, že pojmenování Annenské údolí pravděpodobně vzniklo podle jména Biberleho manželky Anny rozené Rupp (1850–1913).¹⁷ Majitel sám s rodinou využíval v letním období dům č. p. 142, zatímco vily 143 a 144 pronajímal na letní byty. Malý servisní domek č. p. 145 sloužil jako obydlí domovníka a přiléhala k němu dřevěná kuželna, poblíž byly rovněž k dispozici tenisové kurty. Úsek řeky se splavem, při němž vily stály, sloužil jako koupaliště a na protějším břehu byla v provozu zmiňovaná půjčovna loďek. Pohled na trojici vil s řekou a plujícími lodičkami se stal častým námětem dobových pohlednic (obr. 1). Po smrti Karla Biberleho vily zdědila jeho manželka a dcery.¹⁸ V meziválečném období již přestaly plnit funkci objektů pro letní byty a byly pronajímány k dlouhodobému bydlení. Po roce 1945 byly objekty v Annenském údolí převedeny pod národní správu a ve vlastnictví státu se nacházely až do 80. let 20. století, kdy je odkoupili soukromí majitelé.

Architektonické tvarosloví vil v Annenském údolí plně odpovídá období jejich vzniku –

90. létům 19. století. Stylově se jedná o pozdní historismus, avšak v jeho střízlivé, utilitární formě, ovlivněné architekturou průmyslových areálů. Příznačné pro tyto stavby bylo užití režného cihlového zdiva na fasádách, bosáže v nárožích či dekorativní dřevěné konstrukce ve štítech a střechy zakončené hrotnicemi vycházející ze švýcarského stylu.

Vily v Palackého údolí

V obdobných historických kulisách vznikla rovněž trojice nepřehlédnutelných vil situovaných ve svahu Palackého údolí, jež jsou dominantou širokého okolí. Je to vila č. p. 104 stojící přímo naproti sokolovně, před níž je osazen pomník S. K. Neumanna, a hlouběji v údolí vila č. p. 165 a vila Anna (dnešní č. p. 181 a 283). Vilu Annu a vedle stojící vilu č. p. 165 nechal v letech 1904–1905 postavit zámožný, německy hovořící člen brněnské vyšší společnosti židovského původu JUDr. Bedřich Eisler, rada zemského soudu v Brně.¹⁹ Vilu Annu využíval sám pro opakované letní pobyty své rodiny, zatímco sousední vilu, která se původně jmenovala Františka, pronajímal hostům.²⁰ Bedřich Eisler měl k Bílovicím vřelý vztah, což dokládá skutečnost, že daroval zvony do nového farního kostela: „Výbor vydatně podporuje Dr. Eisler, rada zems. soudu v Brně a majitel vil v Palackého údolí. Sám daroval největší zvon a na druhé zvony peníze od pivovaru starobrněnského a od Moravie vyžebal.“²¹ Skutečnost, že zvony místnímu kostelu daroval Žid, se stala terčem nechutných znevažujících útoků v dobovém tisku.²² Vzhledem ke svému židovskému původu byl Dr. Eisler dne 8. 4. 1942 ve svých 79 letech internován v Terezíně, kde o měsíc později zemřel.²³

Obr. 1. *Bilovice nad Svitavou, Annenské údolí, pohled na výletní vily č. p. 142, 143 a 144 a domek domovníka s kuželnou č. p. 145, historická pohlednice, 1912. Archiv autorky.*

■ Poznámky

16 Funkcionalistickou budovu sokolovny navrhl Ing. arch. Vladimír Beneš (1903–1971), stavbu realizoval brněnský stavitel František Zukal. Základní kámen byl položen v srpnu 1926, slavnostní otevření sokolovny se konalo 4. září 1927. Jan Lata, *Bílovičská Sokolovna, Bílovičský zpravodaj*, 2020, č. 3, s. 15–16.

17 Jan Lata, *Vily v Annentalu, Bílovičský zpravodaj*, 2022, č. 4, s. 18–19.

18 Sčítací operáty z roku 1910 uvádějí jako jedinou majitelku všech čtyř objektů Annu Biberle. MZA, sčítací operáty, 1910, Bílovice nad Svitavou č. p. 101–200, snímek 108–115. Dostupné online: <https://www.mza.cz/scitacioperaty/digisada/detail/706?image=226203010-000001-000003-001169-000337-02-B00928-01080.jp2>, vyhledáno 14. 9. 2023. Dle výpisu z pozemkové knihy byly od roku 1910 spolumajitelkami rovněž dcery psané jako Emma Kopecek a Minna Görok (Pozemková kniha, Bílovice nad Svitavou, knihovná vložka č. 343, dům č. p. 143). V roce 1921 sčítací operáty uvádějí jako majitelku č. p. 142 Hermi Kopecek a jako majitelku č. p. 143 a 144 Minnu Görok (Görök), č. p. 145 spoluvlastnily Minna Görok a Hermi Kopecek. Ve všech vilách byli ubytováni stálí nájemníci. MZA, sčítací operáty, 1921, Bílovice nad Svitavou č. p. 131–164, snímek 52–73. Dostupné online: <https://www.mza.cz/scitacioperaty/digisada/detail/845?image=226203010-000001-000003-001228-000441-03-B01142-00520.jp2>, vyhledáno 14. 9. 2023. V roce 1930 je uvedena jako majitelka všech čtyř objektů Annenské údolí č. p. 142–145 Emma Kopecek. *Majitelé domů v roce 1930* (pozn. 15).

19 JUDr. Fritz (Bedřich) Eisler (* 6. 3. 1863 Brno – 3. 5. 1942 Terezín), soudní úředník, rada zemského soudu v Brně. V roce 1900 bydlel v Brně na adrese Schmerlingstrasse 21 (dnes třída Kpt. Jaroše). https://encyklopedie.brna.cz/home-mmb/?acc=profil_osobnosti&load=41159&f_search=true&q=eisler, vyhledáno 14. 9. 2023.

20 Vily v Palackého údolí spadaly před rokem 1924 do katastru Kanic, teprve v roce 1924 se přičlenily k Bílovicím. Sčítací operáty pro obec Kanice z roku 1921 uvádějí vedle jmen tehdejších majitelů a nájemníků také původní označení všech tří vil: vila č. p. 283 – *vila Anna* (tehdy Kanice, č. p. 78); vila č. p. 165 – *vila Františka* (tehdy Kanice, č. p. 73); vila č. p. 104 – *vila Gina* (tehdy Kanice, č. p. 77). MZA, sčítací operáty, 1921, Kanice č. p. 46–91, snímek 114–138. Dostupné online: <https://www.mza.cz/scitacioperaty/digisada/detail/883>, vyhledáno 14. 9. 2023.

21 Cit.: Zápis z roku 1907/8, Základní škola Bílovice nad Svitavou, *Bílovičská školní kronika* (1891–1939), nestr.

22 Lata (pozn. 6), s. 33. – Lata (pozn. 3), s. 33.

23 Server holocaust.cz, *Databáze obětí*, JUDr. Bedřich Eisler: <https://www.holocaust.cz/en/database-of>

Jak jsme zmínili v úvodu, vile Anně byla věnována bakalářská práce K. Mazálkové,²⁴ její závěry je však nutné poněkud revidovat. Mazálková na základě interpretace dochovaných plánů správně usuzuje, že obě sousední vily (č. p. 283 a č. p. 165), postavené ve stejné době a pro téhož majitele, byly také pravděpodobně dílem stejného architekta. Tomu odpovídá shodné hmotové rozvržení i analogické řešení dispozic obou staveb. Vila Anna je aditivně složena ze dvou částí – dvoupatrové dřevěné lodžie ve švýcarském stylu a zděné části s fasádami se secesním dekorem. Podobný koncept, jen zrcadlově obrácený, se opakuje také na vile č. p. 165. Obdobné tvarosloví obou domů sledujeme v celku i v detailech, jako je např. také stejná podoba oplocení s totožnými dvoukřídlými kovovými vstupními brankami s bohatým secesním florálním dekorem.

Mazálková dále uvádí, že autorem obou objektů byl stavitel a majitel dřevozpracující firmy v Brně Emil Prochazka, jehož podpis se nachází na plánech vily Anny z roku 1904 (obr. 2).²⁵ Pouze na základě tohoto plánu to však s jistotou tvrdit nelze. Bylo totiž obvyklou dobovou praxí, že plány vedle investora podepisoval rovněž provádějící stavitel, který nemusel nutně být autorem architektonického návrhu. Prochazka tedy stavbu obou vil realizoval, není však jisté, že byl rovněž jejich architektem. Navíc první plán vily Anny z roku 1904 neodpovídá konečnému provedení stavby. To je zachyceno až na plánu stavitele Viléma Windholze, který prováděl přízemní přístavbu vily v roce 1925 (obr. 3).²⁶

Dějiny třetí, nejvýstavnější vily č. p. 104, jmenované v pramenech jako „villa Gina“, zatím detailně neznáme (obr. 4). Byla to však rovněž nemovitost určená pro letní pobyty a zřejmě si ji jako své soukromé letní sídlo nechal v roce 1904 vystavět židovský Brňan, poslední ředitel brněnské textilní továrny J. H. Offermann, Isidor Butschowitz.²⁷ Po roce 1945 vila připadla státu a byla zde zřízena lékařská ordinace. Později se opět stala soukromým majetkem a byla svými majiteli citlivě obnovena.

V případě vil v Palackého údolí se jednalo o typ staveb v dobové terminologii nazývaný *Landhaus*, tedy doslova „venkovský dům“ či venkovská chata, jehož koncept se stal v architektuře doby po roce 1900 velmi populárním. Obliba rustikálního stylu venkovských sídel souvisela s novým způsobem života střední vrstvy společnosti, jejíž příslušníci začali na idealizovaném venkově hledat prostor pro ozdravení těla i ducha ve spojení s přírodou, daleko od mravní zkaženosti města. Nejpopulárnější formou takových staveb byla tzv. švýcarská architektura, která se s rozmachem alpských letovisek šířila do celé Evropy. Stavby švýcarského (či alpského) stylu překypovaly dekorativními konstrukcemi

štítů, rozlehlými dřevěnými verandami či lodžie, vikýři a nejrůznějšími vyřezávanými detaily. Tyto prvky neměly pouze dekorativní účel, ale byly důležité také z hlediska funkce, coby elementy zprostředkující přímý kontakt uživatele domu s okolní přírodou. Tento dobový kontext dobře ilustruje např. drobný stavební detail vily Anny, kde byly původně dveře mezi kuchyní a zahradou vybaveny vyjímatelnými skleněnými tabulemi, což umožňovalo volné proudění čerstvého vzduchu přes mřížoví, i když byly dveře zavřeny. Zároveň měly tyto venkovské rezidence poskytovat svým majitelům dostatečný komfort a reprezentativní formou odrazet jejich privilegované společenské postavení.

Za vzorový příklad vily typu *Landhaus* lze uvést vilu v Brně-Pisárkách, kterou pro své rodiče navrhl významný architekt Alois Ludwig.²⁸ Pohled na průčelí Ludwigovy vily byl publikován v tehdejší prestižní časopise *Der Architekt*²⁹ a stavba se stala ikonickým zosobněním tohoto typu. Její tvářnost, která je kombinací svěbytné

■ Poznámky

-victims/victim/81974-bedrich-eisler, vyhledáno 14. 9. 2023.

24 Mazálková (pozn. 12). Vila Anna byla dříve KP rej. č. ÚSKP 16195/7-8078 – tzv. pozdní zápis – již není památkově chráněno.

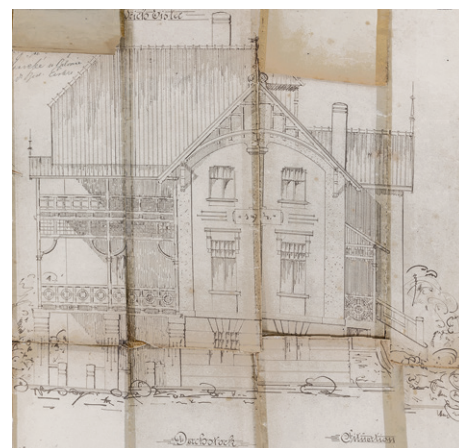
25 Archiv SÚ Bílovice, č. p. 283, plán vily Anny (nerealizovaná varianta), datován v červenci 1904 a signován stavitelem Emilem Prochazkou.

26 Archiv SÚ Bílovice, č. p. 283, *Plán na zřízení přízemní přístavby ku vile p. Dr. Bedřicha Eislera v Bilovicích u Brna*, datován v březnu 1925 a signován stavitelem Vilémem Windholzem.

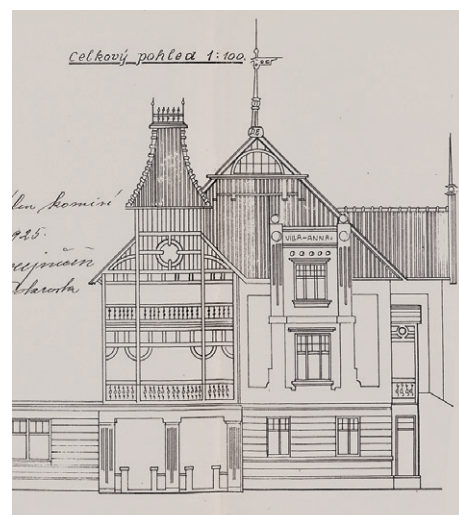
27 Isidor Butschowitz († 1930), poslední ředitel brněnské textilní továrny J. H. Offermann. Po smrti Karla Julia Offermanna (1820–1894) se z firmy Offermann stala komanditní společnost a řízení podniku od roku 1895 převzal společník Isidor Butschowitz. Údaje o jeho působení a také jeho portrét se nacházejí v publikaci K. K. *Priv. Militär-und Feintuch-fabrik Joh. Heinr. Offermann in Brünn 1876–1911*, Brno 1912, s. 32–33. Jméno majitele vily č. p. 104 Isidor Butschowitz uvádějí sčítací operáty pro Kanice z roku 1921 (pozn. 20) a také seznam majitelů domů v roce 1930 – *Majitelé domů v roce 1930* (pozn. 15). Posledním doloženým vlastníkem vily před jejím převedením pod národní správu byl židovský majitel s příjmením Stankusch – archiv SÚ Bílovice, č. p. 104.

28 Jan Sedlák, Vila Anny a Josefa Ludwigových, in: Jan Sedlák (ed.), *Slavné brněnské vily*, Praha 2006, s. 22–23. Dostupné online: <https://www.slavnevil.cz/vily/brno/vila-anny-a-josefa-ludwigovych>, vyhledáno 14. 9. 2023.

29 Vila Anny a Josefa Ludwigových v Brně, perspektivní pohled, *Der Architekt: Bildteil V*, 1899, s. 9.



2



3a



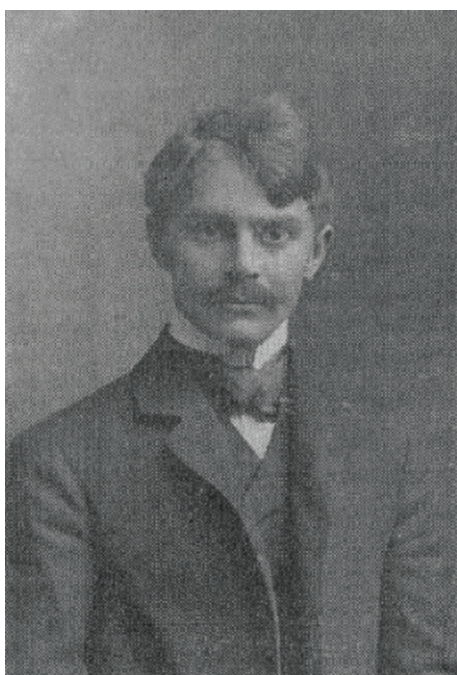
3b

Obr. 2. Plán vily Anny (nerealizovaná varianta), Bílovice nad Svitavou, Palackého č. p. 283, hlavní průčelí (výřez), datováno v červenci 1904 a signováno stavitelem Emilem Prochazkou. Archiv SÚ Bílovice, č. p. 283.

Obr. 3a–b. Bílovice nad Svitavou, Palackého č. p. 283, Vila Anna, plán přízemní přístavby, datováno v březnu 1925, signováno stavitelem Vilémem Windholzem, hlavní průčelí (výřez), archiv SÚ Bílovice, č. p. 283 a současný stav. Foto: Martin Kučera 2023.



4



5

uchopené aluze na rustikální venkovskost, reprezentativnosti starobyklých rezidencí i secesní uvolněnosti, působí svým výrazem obdobně jako vily v Palackého údolí, jakkoli se v jejich případě jedná o lokální architekturu znatelně nižších kvalit.

Vily v ulici Komenského

Další lokalitou, kde byly ještě před 1. světovou válkou budovány stavby vilového typu, byla dnešní ulice Komenského (místně nazývaná „V lukách“). Zatímco v předchozích případech stála za volbou stavebního místa působivost okolní přírodní scenerie, ulice Komenského skýtala dobře dostupnou polohu díky blízkosti nádraží. V prvním desetiletí 20. století zde byly postaveny tehdy sousedící vily JUDr. Josefa Poláčka (Ko-

menského č. p. 255) a MUDr. Jaroslava Elgarta (Komenského č. p. 266), vedle níž později přibyla ještě tzv. Deutschova vila (Komenského č. p. 422).³⁰ Vilový charakter měly původně také domy Komenského č. p. 217³¹ a č. p. 133,³² obě však byly ve druhé polovině 20. století přestavěny.

Secesní architekturu v Bílovicích zastupuje Donátova vila (Jiráskova č. p. 269), kterou vlastnil zakladatel první české elektrotechnické továrny v Brně Ing. Dr. Josef Donát.³³ Její umístění na temeni návrší nad ulicí Komenského poblíž farního kostela bylo předzvěstí charakteru příští obytné zástavby této lokality. Vila je dochoována ve značně narušeném stavu a historické prameny dokládající její původní podobu chybí.

Architekt Jan Flora a jeho působení v Bílovicích

Architekt Ing. Jan Flora (obr. 5) se narodil 13. dubna 1880 v Kroměříži jako syn Floriana Flory, řezníka v Kroměříži-Štěchovicích; jeho matka Veronika rozená Teperová byla sestrou bílovického nadučitele Josefa Tepery. Ve čtrnácti letech osiřel a následně hojně pobýval u rodiny své matky, tedy u Teperů v Bílovicích, kde zčásti vyrůstal.³⁴ V roce 1894 je uveden mezi prvními třinácti dorostenci zdejšího Sokola. Později se oženil se svou sestřenicí (dcerou Josefa Tepery) Bertou a usadil se v Bílovicích natrvalo.³⁵ Druhým Teperovým zetěm, který pojal za manželku jeho další dceru Annu, byl bílovický učitel Josef Pokora (1873–1945). Mladý Jan Flora se tak stal členem rodiny, jejíž příslušníci patřili k neaktivnějším hybatelům bílovického společenského života a také k hlavním aktérům sporů vyvstávajících okolo stavby farního kostela.³⁶

Jan Flora studoval nejprve reálku v Kroměříži, a to s výborným prospěchem. Vyučující

Obr. 4. *Bílovice nad Svitavou, Palackého údolí, pohled na vyletní vily č. p. 104, 165 a 283, historická pohlednice, 1912. Repr: <http://www.fotohistorie.cz>, vyhledáno 26. 10. 2023.*

Obr. 5. *Architekt Ing. Jan Flora (1880–1955), portrétní fotografie, nedatováno, repr: *Bílovický zpravodaj* 1995, č. 4, s. 6.*

■ Poznámky

30 Bílovice n. S., Komenského č. p. 422, Deutschova vila: Současná stavba pochází zřejmě z roku 1931. Jan Lata, Deutschova vila, *Bílovický zpravodaj*, 2022, č. 3, s. 18–19.

31 Bílovice n. S., Komenského č. p. 217, Kratochvílova vila: Vilu nechal zřejmě postavit Ferdinand Kratochvíl, ředitel Cyrilometodějské záložny v Brně. V roce 1930 byla majitelkou Marie Kratochvílová. *Majitelé domů v roce 1930* (pozn. 15). Původní podobu uličního průčelí vily zachycují historické pohlednice ulice Komenského, ve druhé polovině 20. století bylo architektonické tvarosloví narušeno necitlivou přestavbou.

32 Bílovice n. S., Komenského č. p. 133, v roce 1930 byla majitelkou Růžena Zeinerová. *Majitelé domů v roce 1930* (pozn. 15).

33 Ing. Josef Donát, dr. h. c. (22. 2. 1858 Chrášťany, okr. Rakovník – 14. 3. 1937 Brno), elektrotechnik a konstruktér. V roce 1887 založil spolu s R. Bartelmusem v Brně elektrotechnickou továrnu Bartelmus-Donát a spol., která jako jedna z prvních v českých zemích začala s průmyslovou výrobou elektrických přístrojů a zařízení a významně přispěla k rozvoji elektrifikace Brna a okolí. Viz https://encyklopedie.brna.cz/home-mmb/?acc=profil_osobnosti&load=2612, vyhledáno 14. 9. 2023.

34 O působení Jana Flory v Bílovicích byl dosud publikován článek v *Bílovickém zpravodaji*: Miloslav Procházka, Vzpomínka na ing. arch. Jana Floru, autora bílovické „Řecké vily“, *Bílovický zpravodaj*, 1995, č. 4, s. 6–8. Z textu vychází také životopisný medaillon, publikovaný v knize Jana Laty: Lata (pozn. 3), s. 51–52.

35 Svatba se konala 7. listopadu 1906 ve farním kostele sv. Václava v Obřanech. Vzhledem k blízkému příbuzenskému vztahu snoubenců byl nutný církevní i politický dispenz. Nevěsta Bernardina Teperová, narozená 24. března 1881, byla v té době industriální učitelkou v Sokolnicích-Telnici. MZA, fond E 67, Sběrka matrik 1579–1949 (1951), Kniha oddaných, Obřany – sv. Václav 1858–1913, sign. 17659, pg. 200. Dostupné online: <https://www.mza.cz/actapublica/matrika/detail/8339?image=216000010-000253-003381-000000-017659-000000-00-B03320-02460.jp2>, vyhledáno 14. 9. 2023. Po sňatku manželé Florovi bydleli v Bílovicích na adrese Komenského č. p. 140 v domě Karla Havláčka.

36 Zdá se, že samotný Jan Flora se konfliktu aktivně neúčastnil a zůstával spíše v pozadí. Podrobně o celém sporu referuje dipl. práce Jana Laty: Lata (pozn. 6).

Obr. 6. Kroměříž, Jubilejní všeobecná nemocnice císaře Františka Josefa I., historická pohlednice, po 1910. Archiv autorky.

Obr. 7. Brno, Zemská nemocnice u sv. Anny, pohled na historickou hlavní budovu nemocnice a velký pavilon přistavěný v letech 1908–1909, v popředí ohradní zeď s architektonicky řešeným nárožím, rovněž z roku 1909, historická pohlednice, okolo 1910. Archiv autorky.

mu z důvodu jeho mimořádného talentu na matematiku doporučovali pokračovat ve studiu na vysoké škole, avšak jeho poručník mu platil studium pouze do maturity, takže během dalších studií musel sám převzít starost o svou obživu. Flora v letech 1895–1898 vystudoval stavební oddělení na C. k. německé vyšší státní průmyslové škole v Brně,³⁷ během studia byl také literárně činný.³⁸ Po absolutoriu se jako stavební inženýr stal zaměstnancem Moravského zemského stavebního úřadu v Brně, kde zpočátku pracoval jako pomocná technická síla, později byl jmenován stavebním adjunktem a v roce 1909 zemským inženýrem.³⁹

V Bílovicích byl činný v místním Sokole, kde zastával funkci místostarosty (1908–1911, 1913–1914) a vzdělavatele (1912–1914). Pro potřeby Sokola také navrhl adaptaci sálu dnešní Obecní hospody, kde se od roku 1913 nacházela první bílovická sokolovna.⁴⁰ Byl rovněž členem a předsedou zdejšího Okrašlovacího spolku. Vykonával stavební dozor při stavbě farního kostela, kde však nedokázal zabránit nekvalitnímu provedení celé stavby, majícímu pro obec řadu nepříjemných následků.

V době před 1. světovou válkou byl Jan Flora nejen úředníkem Moravského zemského úřadu, ale také aktivním tvůrčím architektem. V roce 1904 byla v prestižním časopise *Der Architekt* zveřejněna Florova studie nádraží.⁴¹ Jako český vlastenec a aktivní člen Sokola se podílel na budování sokolských staveb, účastnil se např. soutěže na stavbu sokolovny v Brně-Králově Poli⁴² a zřejmě také dalších. Především se však věnoval projektování z hlediska funkce poměrně specifického druhu staveb – zdravotních areálů.

Spolupracoval na projektování a výstavbě areálu psychiatrické léčebny v Kroměříži, jejímž hlavním autorem byl Florův kolega z Moravského zemského stavebního úřadu, architekt evropského formátu Hubert Gessner.⁴³ V téže

■ Poznámky

37 Uveden je jako student stavebního oddělení C. k. německé vyšší státní průmyslové školy v Brně. Absolvoval v roce 1898, po celou dobu studia pobíral stipendium. Viz *Jahres-Bericht der k.k. Staats-Gewerbeschule in Brünn* z let 1896–1899. Ke stipendiu viz vzpomínku



6



7

M. Procházky, který uvádí, že Florovi škola odmítala přiznat stipendium, pokud nevystoupí ze Sokola, což odmítl. Později mu bylo uděleno díky intervenci manželky rektora, viz Procházka (pozn. 34), s. 7. Zároveň Procházka uvádí jako místo Florova studia Vídeňskou techniku, což je zřejmě chybný údaj.

38 Během studia Jan Flora přispíval do pokrokových časopisů a psal revoluční verše, pod nimiž se podepisoval pseudonymem „syn davu“. V časopise *Zlatá Praha* měl publikovat povídku o ztracené dívce. Lata (pozn. 3), s. 52. Zmínka o Florově literárním působení viz Jaroslav Marcha (vlastním jménem Dominik Nejezchleb-Marcha), *Potopený svět*, Brno 1949, s. 134.

39 Zpráva, že byl stavební adjunkt Jan Flora jmenován zemským inženýrem IX. stavební třídy: Personal-Nachrichten, *Der Bautechniker* XXIX, 1909, č. 3, s. 57.

40 Antonín Novotný (ed.), *80 let TJ Sokol Bílovice n. Svit.*, Brno 1974, s. 80.

41 Jan Flora, Studie zu einem Bahnhofs, *Der Architekt*: Bildteil X, 1904, s. 99. Dostupné online: <https://anno.onb.ac.at/cgi-content/anno-plus?aid=arc&datum=1904&page=154&size=45&qid=YQAN98002LHY4Q57ULOP58KU7VEDTV>, vyhledáno 14. 9. 2023.

42 Brno-Královo Pole, Srbská 116/4, sokolovna: Stavba z let 1914–1920, podle architektonických návrhů Josefa Nováka. Na přípravách projektu královopolské sokolovny se podíleli architekti Antonín Blažek, Emil Králík, Jan Vaněk, Jan Flora a stavitel Beránek. Jako podklad pro definitivní řešení byl přijat projekt Josefa Nováka, jemuž bylo svěřeno i vypracování detailních plánů a rozpočtu. Se stavbou se začalo v roce 1914, pak stavbu přerušila válka a budova byla dokončena až v roce 1920.

43 Kroměříž, Havlíčkova 1265, Zemský léčebný ústav císaře Františka Josefa I. (Psychiatrická nemocnice v Kroměříži): Areál vybudovaný v letech 1905–1909



8



9

době se zúčastnil soutěže na stavbu všeobecné nemocnice v Kroměříži, v níž zvítězil, a nemocnice byla následně postavena dle jeho návrhů (obr. 6).⁴⁴ Nabyté zkušenosti pak zúročil v Brně, kde z pozice zemského úředníka dozoroval a koordinoval jednu z tehdy nejvýznamnějších moravských stavebních investic – rozsáhlou dostavbu areálu Zemské nemocnice u sv. Anny v Brně v letech 1907–1910 (obr. 7).⁴⁵ Je možné, přestože dosud pramenně s jistotou nedoložené, že nové budovy areálu vznikaly zároveň dle Florových návrhů. To potvrzuje také Miloslav Procházka, který uvádí, že Janu Florovi byla za přestavbu brněnské nemocnice udělena cena.⁴⁶ V roce 1912 se Flora se svým návrhem úspěšně účastnil také soutěže na fasádu Zemského slepeckého ústavu v Brně-Černých Polích, v níž získal třetí cenu

a jeho návrh byl pak do konečného provedení stavby integrován.⁴⁷

Florovým nejvýznamnějším předválečným dílem však byly architektonické návrhy jiného zdravotního areálu, a to Zemské jubilejní léčebny plicní císaře Františka Josefa I. u Jevíčka (1913) (obr. 8). Rozsáhlý areál umístěný na zalesněném vrchu Kumperk v přírodně krajinářském parku, jehož postupná výstavba pokračovala i v období první Československé republiky (do roku 1926), zahrnuje léčebné pavilono-

■ Poznámky

patří k architektonickým skvostům a je největším architektonickým dílem prezentujícím wagnerovskou modernu v českých zemích. Hlavním projektantem byl architekt Hubert Gessner, na stavbě však participovali také další

Obr. 8. Jevíčko, Zemská jubilejní léčebna plicní císaře Františka Josefa I., 1913–1926, hlavní budova sanatoria, historická pohlednice, asi 1920. Archiv autorky.

Obr. 9. Vizovice, sokolovna, novostavba po dokončení, 1921, historická fotografie. Archiv TJ Sokol Vizovice.

zaměstnanci Moravského zemského stavebního úřadu, mezi jinými také Jan Flora, který je výslovně jmenován mezi osobnostmi, které se o ústav zasloužily a sklízely díky a uznání za „obětavou a zdárnou součinnost při projektování a provedení této monumentální stavby“. Cit.: MZA, fond A 9, Zemský výbor Brno 1702–1929, kart. 7003, přípis z 19. srpna 1912. Citace přejata z: Jindřich Vybíral, *Mladí mistři. Architekti ze školy Otto Wagnera na Moravě a ve Slezsku*, Praha 2002, s. 106.

44 Kroměříž, Havlíčkova 69, Jubilejní všeobecná nemocnice císaře Františka Josefa I. (Městská nemocnice Kroměříž): Stavba z let 1908–1910, podle návrhů Jana Flory. Soutěž na stavbu všeobecné nemocnice se konala v roce 1907, z pěti došlých návrhů byly první a druhá cena uděleny bez udání pořadí projektům architekta Křivánka z Prahy a Jana Flory z Brna. Nemocnice byla slavnostně vysvěcena 23. října 1910 a 1. listopadu zahájila provoz. Prvním primářem a ředitelem se stal c. k. zdravotní rada MUDr. Jaroslav Elgart, který do Kroměříže přišel z Nemocnice u milosrdných bratří v Brně. Areál tvořila hlavní budova (s výjimkou části s vřízkou v té době pouze přízemní), infekční pavilon a kaple s márnicí.

45 Brno, Zemská nemocnice u sv. Anny (Fakultní nemocnice u sv. Anny), dostavba areálu z let 1907–1910: Nezbytné rozšíření nemocničního areálu bylo připravováno od roku 1905, kdy byl zahájen odkup pozemků a projekční příprava, kterou zajišťoval Moravský zemský stavební úřad. Stavba byla realizována v letech 1907–1910, kdy byl nejprve vybudován pavilon pro 80 lůžek (realizace od září 1907 do začátku roku 1908), márnice a prosektura (oboje během roku 1908), nová kuchyně (realizace od května 1908 do léta 1909), velký pavilon pro 180 lůžek (realizace od května 1908 do listopadu 1909) a nová ohradní zeď (dle návrhu z roku 1907 zbudována na jaře roku 1909). Následně pak ještě dům pro ošetřovatelky s klauzurou a domek pro vrátného (realizováno v roce 1910). Jan Flora celou stavební akci řídil a dozoroval, v obsáhlých archivních materiálech však zatím přímý doklad o jeho autorství nebyl nalezen. MZA, fond A 9, Zemský výbor Brno 1702–1929, kart. 6321–6329, Zemská nemocnice, stavební a adaptační práce. **46** Procházka (pozn. 34), s. 8. Miloslav Procházka uvádí, že Flora dostal cenu ještě za návrh tržnice v Bukurešti. Ztotožnění této zmínky s konkrétní stavbou se zatím nepodařilo doložit.

47 Brno-Černá Pole, Zemědělská 1, Zemský ústav slepců (hlavní budova Mendelovy univerzity): O výstavbě slepeckého ústavu v exponované poloze Černých Polí rozhodl zemský výbor už v roce 1907. Na dispozičním řešení začalo pracovat technické oddělení Moravského zemského stavebního úřadu pod vedením Josefa Karáska. Na základě jeho řešení byla budova v roce 1909 zadána stavitelům Robertu Krugovi a Leopoldu

Obr. 10. *Bílovice nad Svitavou, Komenského č. p. 266, vila MUDr. Jaroslava Elgarta, 1909, současný stav. Foto: Martin Kučera, 2023.*

ny a kapli včetně hospodářského a technického zázemí.⁴⁸ I z výše uvedeného stručného výčtu lze nahlédnout, že v době všeobecného rozvoje před 1. světovou válkou se Florova činnost zaměřovala především na navrhování moderních nemocnic a zdravotních areálů budovaných tehdejšími státy. Dobu 1. světové války Jan Flora zřejmě strávil v Lovčenu nad Kotorským zálivem a po jejím skončení se vrátil do Bílovic.⁴⁹

V Bílovicích ještě v roce 1919 Jan Flora zpracoval návrh hasičské zbrojnice,⁵⁰ ale již roku 1920 odešel do Prahy, kde začal pracovat na ministerstvu veřejných prací. V Praze jej čekal rychlý kariérní postup: v roce 1923 byl již vrchním stavebním radou ministerstva veřejných prací a ministrovým tajemníkem, a patřil tak mezi nejvýše postavené úředníky ministerstva.⁵¹ Se svou manželkou Bertou měl jedno dítě, dceru Martu.⁵² Mezi Florovy významné realizace z první poloviny 20. let patřila sokolovna ve Vizovicích (1921) (obr. 9),⁵³ oceňovaná v dobovém tisku.⁵⁴ Nedlouho nato byla postavena také jeho vlastní rodinná vila v Bílovicích nad Svitavou (1925). V obou případech se rozvinula spolupráce Jana Flory s brněnským stavitelem Františkem Václavkem (1885–1957), která byla pro jeho tvorbu v první polovině 20. let příznačná.

O Florově architektonickém díle v Praze toho dosud mnoho známo není, zdá se však, že se věnoval především inženýrským stavbám. Ve 30. letech byl Jan Flora na ministerstvu veřejných prací odborovým přednostou – sekčním šéfem v oboru letectví. Byl hlavním ideovým tvůrcem vznikajícího letiště v Ruzyni (dnes Letiště Václava Havla v Praze). Podle jeho připomínek a výpočtů byly upraveny všechny návrhy budov a hangárů a byla navýšena budoucí plánovaná kapacita letiště.⁵⁵ Návrhy letiště byly oceněny zlatou medailí na Mezinárodní výstavě umění a techniky v Paříži v roce 1937.

Jan Flora zemřel 5. června 1955 v Praze.

Vily Jana Flory v Bílovicích před 1. světovou válkou

Jak jsme již zmínili, Jan Flora byl autorem tří velkých vil v Bílovicích nad Svitavou, vzniklých nedlouho po sobě během roku 1909. První z nich je vila MUDr. Jaroslava Elgarta v ulici Komenského (Komenského č. p. 266) (obr. 10). Lékař Jaroslav Elgart byl ředitelem nově vzniklé nemocnice v Kroměříži, jejíž stavbu Jan Flora projektoval a při té příležitosti se patrně Elgart s Florou seznámili. Elgart v bílovické vile rovněž často navštěvoval jeho bratr Karel Elgart-



10

-Sokol, spisovatel, divadelní kritik a organizátor českého kulturního života v Brně.

Ke stavbě máme částečně dochovány původní plány signované J. Florou a datované v srpnu 1909 (obr. 11, 12), ostatní dokumenty

■ Poznámky

Kunischovi. V roce 1912 proběhla architektonická soutěž na fasádu hlavního průčelí, v níž zvítězil Theodor Macharáček, který získal první i druhou cenu. Jan Flora, který se soutěže se svým projektem označeným mottem „Napoleon“ rovněž účastnil, získal třetí cenu, spojenou s odměnou 800 K (Brünn. Wettbewerb, *Der Bautechniker* XXXII, 1912, č. 50, s. 1245). Prováděcí projekt – jako syntézu několika soutěžních návrhů – pak zpracovali zaměstnanci Moravského zemského stavebního úřadu, kteří původně navržený jednopatrový objekt zvýšili o dvě podlaží s podkrovím a zvýšeným přízemím. Monumentální budova pak byla postavena v letech 1913–1915.

48 Jevičko předměstí, Zemská jubilejní léčebna plicní císaře Františka Josefa I.: Rozsáhlý urbanistický komplex plicní léčebny, stavěný podle návrhů Jana Flory z roku 1913. Výstavba probíhala po etapách mezi lety 1914–1926, na konečné podobě některých objektů se podílel Florův spolupracovník a kolega z Moravského zemského stavebního úřadu v Brně, architekt Ing. Vladislav Rybka (1871–1920).

49 Procházka (pozn. 34), s. 8.

50 „Ku žádosti připojen nákras a rozpočet obnosu 34.000 K, což oboje nám zcela bezplatně pan zemský rada Flora vyhotovil.“ Citace z Hasičské kroniky přejata z: Lata (pozn. 3), s. 52.

51 V článku referujícím o návštěvě ministra veřejných prací Antonína Srby v Brně je Jan Flora titulován jako

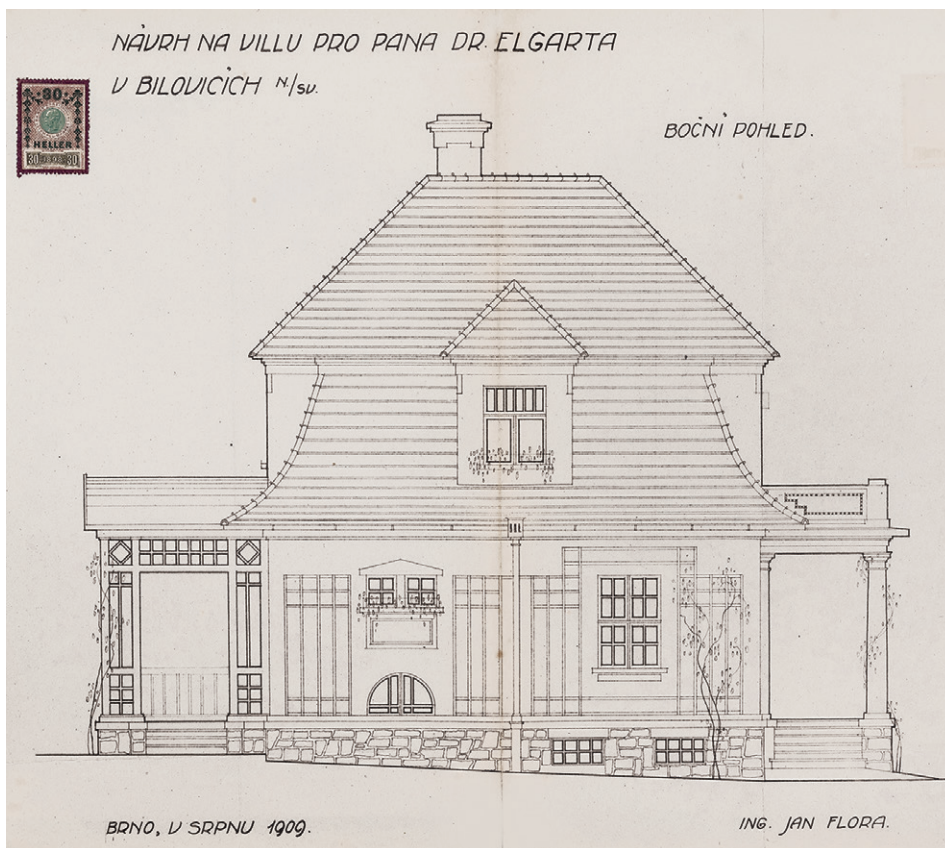
osobní sekretář a ministerský rada (Minister Srba in Brünn, *Tagesbote* LXXIV, Montag Morgenblatt, 13. 10. 1924, s. 2). Jako ministerský rada je uveden ještě v roce 1938 (Die sudetendeutschen Flieger tagen, *Tagesbote* LXXXVIII, 3. 4. 1938, č. 156, s. 12).

52 „Jan Flora ing. a vrch. stav. rada. Je ženat a otcem 1 dítě; plat VI. hodnostní třídy státních gážístů, krom toho má menší jmění.“ Cit.: MZA, B 40 I, kart. 1434, přehledná tabulka ke stavbě rodinného domku, poměry čekatelovy, 28. června 1923.

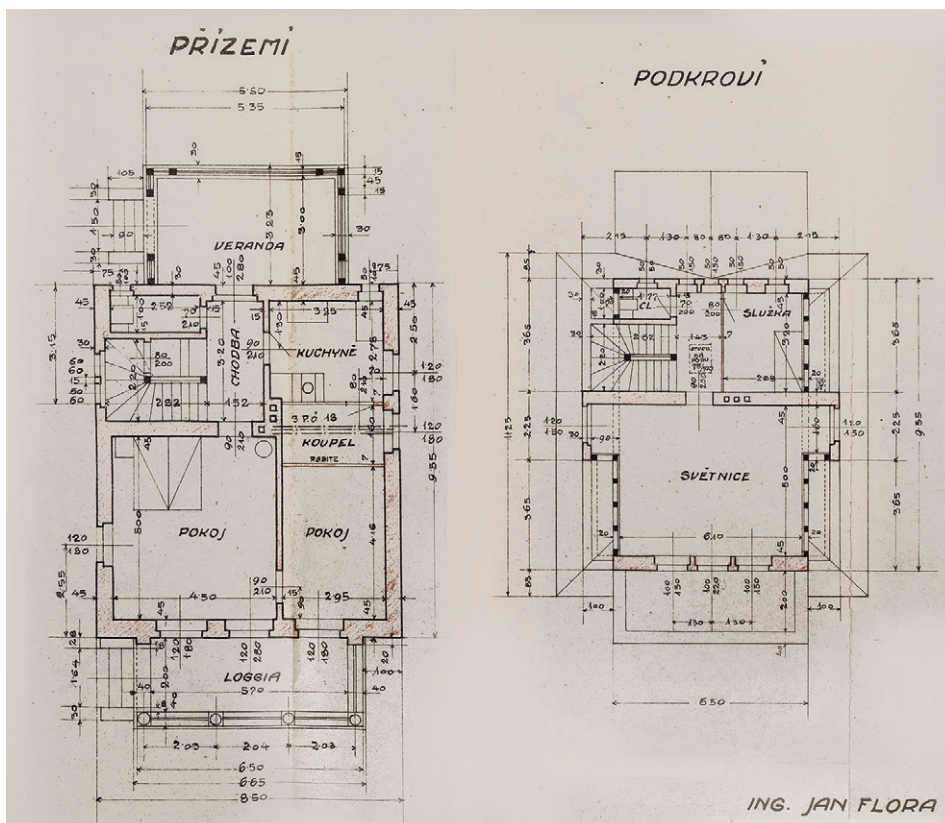
53 Vizovice, Tyršova 177, sokolovna: Stavba z let 1920–1921, postavená podle architektonických návrhů Jana Flory, dopracovaných do finální podoby prováděcího projektu stavitelem Františkem Václavkem. Stavbu realizoval místní stavitel Slezák. Vnitřní výzdobu a výmalbu navrhli František Václavek a Eduard Göttlicher. V roce 1924 proběhla dostavba jižního křídla s restaurací a ubytovnou. Podrobně viz Michal Doležel, *Folklorismus v Sokole. Lidová kultura jako zdroj národní identity sokolské organizace v letech 1862–1948*, bakalářská dipl. práce FF MU, Brno 2014, s. 82–86.

54 „Jak i moravský venkov miluje věc sokolskou, dokazuje nová sokolovna ve Vizovicích – loňského roku otevřená – vystavěná ve valašském slohu místním stavitelem Slezákem podle plánů inž. Flory, architekt. výzdobu navrhli arch. Göttlicher a stavitel Václavek z Brna.“ Cit.: Sokolovna ve Vizovicích, *Světovzor* XXIII, 1923, s. 203.

55 Veřejná anonymní soutěž na generální řešení letiště včetně rozpočtu byla vypsána v roce 1931. Základní výstavba začala 24. července 1933 a skončila 1. března 1937. Terénní úpravy trvaly jedenáct měsíců. Dodavatelé tehdy směli používat mechanizační prostředky jen omezeně, protože stavba letiště měla současně snížit nezaměstnanost. Florovo působení zmiňují např.: Přípravy ke zřízení pražského civilního letiště v Ruzyni,



11



12

Obr. 11. Jan Flora, plány vily MUDr. Jaroslava Elgarta, Bílovice nad Svitavou, Komenského č. p. 266, boční pohled, datováno v srpnu 1909, signováno Ing. Jan Flora. Archiv SÚ Bílovice, č. p. 266.

Obr. 12. Jan Flora, plány vily MUDr. Jaroslava Elgarta, Bílovice nad Svitavou, Komenského č. p. 266, půdorys přízemí a podkroví, datováno v srpnu 1909, signováno Ing. Jan Flora. Archiv SÚ Bílovice, č. p. 266.

stavebního spisu však chybí.⁵⁶ Vila je částečně podsklepená, samostatně stojící patrová stavba obdélného půdorysu s užším průčelím obráceným do ulice. Hlavní uliční průčelí akcentuje v přízemí mohutný sloupový portikus tvořený čtyřmi toskánskými sloupy. Ty nesou rozlehlou balkonovou terasu v 1. patře se zábradlím traktovaným nad hlavicemi sloupů pilířky členěnými geometrickým dekorem. Na druhé straně ze dvora portikus hmotově vyvažovala krytá veranda vystupující z hmoty stavby, v konstrukci využívající dekorativní dřevěné prvky.

Vnitřní dispozice domu odpovídala dobově obvyklému rozvrhu: V suterénu se nacházelo technické zázemí – sklep a prádelna. V přízemí byla za vstupním portikem dvojice obytných pokojů orientovaných do ulice, zatímco v zadní části domu byla umístěna kuchyně, koupelna a schodiště. V obytném podkroví se pak směrem do ulice nacházela rozlehlá obytná „světnice“, z níž se dalo vstoupit na terasu, za ní do dvora byl pak umístěn pokoj pro služku a WC vedle schodiště.

Ze všech čtyř Florových bílovických vil je architektonické tvarosloví Elgartovy vily nejvíce tradiční, využívající převážně klasicizující formy. Dominantou uličního průčelí je klasicizující motiv vstupního sloupového portiku, který se pro Florovy stavby stal natolik charakteristickým, že ho lze označit za hlavní rozpoznávací znak jeho architektury. Zajímavostí Elgartovy vily je forma nízkého dřevěného zábradlí vloženého mezi sloupy. Paprscitý „sluncový“ motiv, který je zde využit, se nachází rovněž na ohradních zdech areálů Zemské nemocnice u sv. Anny v Brně i psychiatrické léčebny v Kroměříži. Je velmi pravděpodobné, že obě ohradní zdi navrhl právě Flora a analogický motiv aplikoval také v Bílovicích (srov. obr. 7).

■ Poznámky

Národní listy, 18. 7. 1933, č. 194, s. 4. Letiště v Ruzyni, Národní listy, 1. 11. 1934, č. 301, s. 5.

⁵⁶ Bílovice n. S., Komenského č. p. 266, rodinný dům pro MUDr. Jaroslava Elgarta: Plány jsou datovány Brno, v srpnu 1909 a signovány Ing. Jan Flora. Dochovány jsou půdorysy a boční pohled. Archiv SÚ Bílovice, č. p. 266.

Obr. 13. *Bílovice nad Svitavou, Komenského č. p. 255, vila JUDr. Josefa Poláčka, 1909, současný stav. Foto: Martin Kučera, 2023.*

Elgartova vila je do současnosti poměrně dobře dochována, největším rozdílem oproti původnímu stavu je zánik dřevěné verandy na severozápadní dvorní straně. Rekonstrukce v 90. letech 20. století byla poměrně citlivě provedena a zachovala většinu autentických detailů.⁵⁷

V těsném sousedství Elgartovy vily se nachází další Florova vilová stavba, vila JUDr. Josefa Poláčka z roku 1909 (Komenského č. p. 255), díky využití antikizujících prvků místně označovaná jako „Řecká“ či „Římská“ vila (obr. 13).⁵⁸ Stavba má výrazné architektonické tvarosloví monumentálního rodinného sídla. Stavebník JUDr. Josef Poláček (1877–1916) byl významným zemským úředníkem a ředitelem Zemské živnostenské rady v Brně.⁵⁹ Jeho manželka, Melánie Poláčková rozená Šebestová (1876–1971),⁶⁰ pocházela z vážené a bohaté rodiny Šebestovů a byla starší sestrou spisovatele Miloše Martena (vlastním jménem JUDr. Miloše Šebesty). Hodnota vily tak spočívá i v kulturní historii – na letní pobyty sem za rodinou své sestry jezdili opakovaně právě Miloš Marten a malířka Zdenka Braunerová.⁶¹ Ovdovělá Melánie Poláčková žila ve vile až do roku 1971.

Vila JUDr. Poláčka je umístěna ve svažitém terénu a její zasazení do něj i úprava nejbližšího okolí byly voleny tak, aby bylo dosaženo maximalizace monumentálního účinku. Vila je přístupná ve spodní části dvouramenným a výše jednoramenným schodištěm se dvěma podestami. Jednopatrová stavba má vysoký kamenný sokl překonávající strmý sklon terénu a vysokou podezdívku obloženou lomovým kamenem, za níž se nachází suterén, přístupný rovněž samostatným vstupem zvenku.

V půdorysném rozvrhu se Poláčková vila podobá předchozí stavbě pro MUDr. Elgarta. Opět se jedná o částečně podsklepenou samostatně stojící stavbu obdélného půdorysu, užším průčelím směřující do ulice. Toto průčelí je v přízemí otevřeno velkolepým sloupovým portikem, či spíše lodžii, protože tento portikus není předsazen, ale naopak „pohlčen“ hmotou domu a nad zónou klasicizujícího kladí nese celou lapidární hmotu monumentálního štítového průčelí vily. Prostor portiku-lodžie, jehož ústředním prvkem je vstupní portál s trojúhelným frontonem naproti schodišti, je vymezen čtyřmi mohutnými kanelovanými sloupy bez hlavic, jen s abaký, jež jsou redukovanou variací dórských sloupů. Nad kladím s vlysem dekorovaným triglyfy se vypíná vysoký ořímsováný trojúhelný štít, v ose prolomený velkým, zaobleně segmentově zaklenutým otvorem



13

■ Poznámky

57 Rekonstrukce pro manžele Hladíkovy proběhla podle projektu Ing. Kvapilíka v roce 1993. Archiv SÚ Bílovice, č. p. 266.

58 Bílovice n. S., Komenského č. p. 255, rodinný dům pro JUDr. Josefa Poláčka: Původní projekt ani stavební spis není dochován. Datace vzniku stavby je doložena prvním zápisem nemovitosti v pozemkové knize ze dne 4. června 1909 (archiv SÚ Bílovice, Jan Sedlák, Znalecký posudek o ceně domu č. p. 255, Bílovice nad Svitavou 1991, 8 s.). Mezi lety 1987–1992 byla vila ve státním vlastnictví a měla v ní být zřízena expozice „Památník kulturních tradic v Bílovicích nad Svitavou“ (archiv SÚ Bílovice č. p. 255, Jiří Hájek, Ideový návrh, Moravské zemské muzeum 1989). Záměr však nebyl realizován a vila byla opět prodána soukromým vlastníkům. Vila JUDr. Josefa Poláčka byla dříve KP rej. č. ÚSKP 19715/7-8077 – tzv. pozdní zápis – již není památkově chráněno.

59 JUDr. Josef Poláček (14. 9. 1877 Velatice – 6. 7. 1916 Brno), právník a státní úředník, v roce 1910 zemský sekretář, později ředitel českého odboru Zemské rady živnostenské a Zemského úřadu na zvelebování živností v markrabství Moravském, https://encyklopedie.brna.cz/home-mmb/?acc=profil_osobnosti&load=30363, vyhledáno 14. 9. 2023.

60 Melánie Poláčková, rozená Šebestová (* 8. 11. 1876 Brno), manželka JUDr. Josefa Poláčka a sestra JUDr. Miloše Šebesty (Miloše Martena), https://encyklopedie.brna.cz/home-mmb/?acc=profil_osobnosti&load=30366, vyhledáno 14. 9. 2023.

61 Podrobněji viz Lata (pozn. 3), s. 49–51. Zdenka Braunerová píše o Poláčkově vile jako o „princově vile“. Idem, s. 51.



14

menší podkrovní lodžie, jejíž parapet mělce vystupuje z líce fasády. Výše nad ní je štít ještě v ose prolomen oválným oknem. Boční fasáda je členěna polygonálním rizalitem s okny zdobenými drobným čtverečkovým rastrem.

Poláčkova vila využívá převážně klasicizující formy projevující se v přísně symetrické kompozici, monumentalitě hmot strukturovaných horizontálním členěním a rovněž ve využití doslovných antikizujících citací (sloupové průčelí s trojúhelníkovým štítem, dórské sloupy, triglyfy). Expresivní modernistický výraz zde nastolují strmá vertikality štítového průčelí, vysoké sedlové střechy i nezvyklý tvar otvoru podkrovní lodžie. Obdobné kompozice venkovského domu s vysokým uličním štítem prolomeným podkrovní lodžii a s příkrou sedlovou střechou nacházíme u četných vilových staveb soudobých německých architektů.⁶²

Z hlediska poznání Florova architektonického díla stojí za zmínku, že projekty obou bílovičských vil využíval v návrzích budov Zemské

jubilejní léčebny plicní v Jevíčku. Kaple jevíčské léčebny je v podstatě variací vily JUDr. Poláčka, jak prozrazuje sloupový portikus s antikizujícími kanelovanými sloupy, vysokým štítem prolomeným velkým oknem a strmou sedlovou střechou (obr. 14).⁶³ Nedaleko kaple situovaný úřednický dům⁶⁴ naproti tomu evokuje tvarosloví Elgartovy vily. Je zde využit obdobný princip skladby hmot se symetricky komponovaným trojdílným průčelím s ústřední částí otevřenou sloupovým portikem a nad ním v ose navazujícím motivem trojice oken osvětlujících prostor v patře; analogický je také tvar střechy.

Poslední z trojice vil postavených v Bílovicích podle návrhů Jana Flory před rokem 1914 je vila JUDr. Vítězslava Randuly, opět z roku 1909 (Fügnerovo nábřeží č. p. 260) (obr. 15, 16).⁶⁵ JUDr. Vítězslav Randula (1863–1939) pocházel ze Zbýšova u Slavkova. Navzdory chudým rodinným poměrům vystudoval práva a stal se úspěšným brněnským advokátem. S manželkou Ludmilou jezdili do Bílovice na

Obr. 14. Porovnání kaple plicního sanatoria v Jevíčku a vily JUDr. Josefa Poláčka v Bílovicích nad Svitavou, hlavní průčelí (nahoře) a detail sloupového portiku (dole). Foto: Martin Kučera, 2023.

letní byt, aby se posléze rozhodli postavit si zde vlastní letní sídlo. Architektura vily byla inspirována anglickými venkovskými domy, což patrně souviselo s Randulovým vřelým vztahem k Anglii. Hovořil anglicky, v knihovně měl anglické knihy a odebíral noviny a časopisy přímo z Londýna. S Janem Florou byli přáteli, a tak projekt svěřil právě jemu (obr. 17). Pro stavbu byla zvolena parcela na exponovaném místě na vysoké skále ve svahu nad řekou, s krásným výhledem na vodní tok s půjčovnou loděk, železniční trať i široké okolí a Randulova vila se tak stala dalším oblíbeným motivem dobových pohlednic z Bílovice (obr. 18). JUDr. Randula byl českým vlastencem a členem řady českých spolků, a proto jej v jeho vile navštěvovala řada významných osobností, opakovaně např. sochař František Úprka. Randula byl také velkým milovníkem přírody, což se projevilo tím, že v okolí stavby postupně budoval komponovaný přírodní areál. K vile náležel rozsáhlý pozemek klesající k Mladovu a další přilehlé pozemky si majitel ještě pronajal od obce. Postupně je přetvářel

■ Poznámky

62 Srov. např. Friedrich Pützer, Landhaus Dr. Mühlberger (Wohnhaus Mühlberger), Darmstadt, 1905, in: Erich Haenel – Heinrich Tscharmann, *Das Einzelwohnhaus der Neuzeit*, Leipzig 1907, s. 4–6. – Gustav Schmall von Eisenwerth, Landhaus in Darmstadt, idem, s. 48.

63 Jevíčko předměstí, Zemská jubilejní léčebna plicní císaře Františka Josefa I. – kaple (bez č. p.): Modernistická sakrální stavba podle návrhu Jana Flory z roku 1913, který do finální podoby upravil Ing. Vladislav Rybka v roce 1915. Stavba byla realizována v roce 1916 jako součást státní zakázky, finančně podpořené olomouckým arcibiskupem, kardinálem Bauerem. Jednotně koncipované vnitřní vybavení navržené V. Rybkou se nedochovalo.

64 Jevíčko předměstí, Zemská jubilejní léčebna plicní císaře Františka Josefa I. – úřednický dům (č. p. 510): Obytná budova v podobě jednopatrové vily podle návrhu Jana Flory z roku 1913, který do finální podoby upravil Ing. Vladislav Rybka. Stavba byla realizována v roce 1923 a je autenticky dochována.

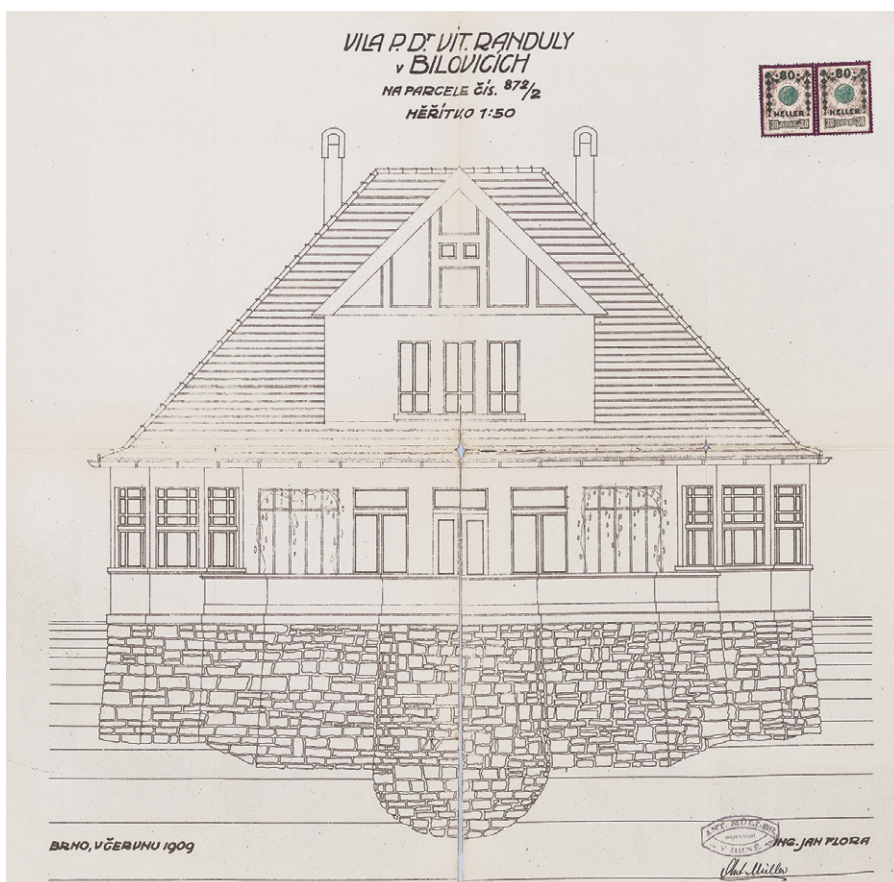
65 Bílovice n. S., Fügnerovo nábřeží č. p. 260, rodinný dům pro JUDr. Vítězslava Randulu: Plány jsou datovány Brno, v červnu 1909 a signovány Ing. Jan Flora, podepsán je rovněž brněnský stavitel Antonín Müller, který stavbu realizoval. Dochován je pohled na zahradní průčelí vily obrácené k řece, další původní stavební dokumentace chybí. Archiv SÚ Bílovice, č. p. 260.



15



16



17



18

Obr. 15. Bílovice nad Svitavou, Fügnerovo nábřeží č. p. 260, vila JUDr. Vítězslava Randuly, současný stav, hlavní průčelí. Foto: Martin Kučera, 2023.

Obr. 16. Bílovice nad Svitavou, Fügnerovo nábřeží č. p. 260, vila JUDr. Vítězslava Randuly, současný stav, boční průčelí s otevřenou sloupovou lodžii. Foto: Martin Kučera, 2023.

Obr. 17. Jan Flora, plány vily JUDr. Vítězslava Randuly, Bílovice nad Svitavou, Fügnerovo nábřeží č. p. 260, pohled na hlavní průčelí, datováno v červnu 1909, signováno Ing. Jan Flora. Archiv SÚ Bílovice, č. p. 260.

Obr. 18. Bílovice nad Svitavou, pohled na vilu JUDr. Vítězslava Randuly nad řekou Svitavou, historická pohlednice, nedatováno. Repró: Jan Lata (pozn. 3), s. 37.

v park – budoval cestičky, lavičky, sázel ovocné a jehličnaté stromy (hlavně douglasky), byl zde i rybníček s bílými kachničkami a malou písčitou pláží. O areál se staral zahradník, který bydlel v malém domku vedle vily.⁶⁶

Po smrti manžela vdova část pozemků prodala a ukončila také nájem od obce – jedinečný celek tak postupně zanikl. Manželé Randulovi byli bezdětní, po smrti Ludmily Randulové roku 1957 vilu zdědila její sestra Marie Ottilie Rádková (nar. 1893), v roce 1972 ji od ní odkoupil Vlastimil Huška a v majetku rodiny Huškovy se objekt nachází dosud.⁶⁷

■ Poznámky

66 Plán obslužného domku je dochován v archivu SÚ: Návrh na přístavbu kuchyně k domku p. DRA Randuly v Bílovicích n/Sv., nedatováno, signováno Ing. Flora, podepsán je rovněž brněnský stavitel Vincenc Kolbinger a manželé Randulovi. V domku se nacházel malý byt, technické prostory a dřevník. V roce 1929 proběhla ještě obnova brány kolny v zahradě vily, k níž byla přistavěna malá světnička. Práce provedl zednický mistr Leopold Fritz. Archiv SÚ Bílovice, č. p. 260.

67 Miloslav Procházka, Ze života JUDr. Vítězslava Randuly, *Bílovecký zpravodaj*, 1996, č. 4, s. 22–23. – Jan



19

Vila JUDr. Randuly byla komponována tak, aby vyniklo její hlavní zahradní průčelí umístěné ve zdaleka viditelné poloze na skále nad řekou. Ve svažitém pozemku byla zbudována mohutná opěrná zeď z lomového kamene, jejíž přední stěna byla uprostřed konvexně vyklenuta, a nad ní vznikla rozlehlá terasa s krásným výhledem, lemovaná balustrádou z umělého kamene a přístupná dvojicí bočních schodišť krytých plným kamenným parapetem. Týž princip opěrné zdi s konvexní střední partií Jan Flora později použil také u své vlastní rodinné vily. Zahradní průčelí bylo řešeno s monumentalizující přísnoštití – kamenný taras terasy a výrazně vyložená korunní římsa vytvářely linie horizontální, nárožní polygonální rizality a mohutný patrový vikýř osy vertikální. K nim přispíval sled pilastrů flankujících trojici velkých otvorů se vstupem uprostřed. Vstup z terasy ústil do anglické schodišťové haly, na kterou po stranách navazovaly prostory obytného pokoje a jídelny osvětlené symetricky umístěnými postranními polygonálními rizality. Vysoká valbová střecha byla prolomena velkým vikýřem s dvojicí oken a hrázděným štítem.⁶⁸

Méně nápadné uliční průčelí opět využívalo trojdílnou skladbu: V přízemí pod hlubokým přesahem vysoké valbové střechy po stranách střední části stěny ustupovaly do symetricky komponovaných lodžii, jejichž konstrukčně i esteticky určujícím prvkem byla na obou stranách čtveřice toskánských sloupů. V ose byl do rozlehlé plochy střechy vsazen velký zděný vikýř, osvětlující obytné podkroví, menší dřevěné vikýře s motivem vyřezávaných srdíček členily

boční roviny valbového zastřešení. V podkroví se nacházely dvě ložnice, pokoj pro služku a půda, včetně rezervoáru na vodu doplňovaného ručním čerpáním ze studny, z něhož byla rozvedena voda po domě. V Randulově vile je dochována řada hodnotných autentických prvků v interiérech. Ve schodišťové hale (obr. 19) zůstal původní dřevěný kazetový strop, parketová podlaha, dekorativní interiérové dveře, dřevěné schodiště se zábradlím s folklorním motivem srdíček i nábytek. Dochována jsou také křesla s vyřezávanými srdíčky, která patrně sloužila pro posezení na terase.

Při analýze architektonického tvarosloví Randulovy vily se setkáváme se stylově obtížně zařaditelnou formou, v níž se snoubí idea dobové anglické moderny a její filozofie rodinného bydlení, Florovo výrazně klasicizující formální citění a vliv folklorizujícího proudu pozdní secese do celkového originálního architektonického zjevu. V něm jednotlivé, zdánlivě nesourodé prvky a slohové citace dohromady vytvářejí velmi organicky působící stavební dílo. U Randulovy vily je pak secesně-dekorativních a folkloristických prvků uplatněno více než u předchozích dvou staveb, zřetelně folklorizující jsou rovněž interiéry. Vila je autenticky dochována v exteriéru i interiéru a představuje velmi hodnotnou architektonickou památku.

Vlastní rodinná vila Jana Flory v Bílovicích

Vila architekta Jana Flory (Jiráskova č. p. 341, parcela č. 228/1) (obr. 20) byla postavena až v první polovině 20. let 20. století a její vznik tak

Obr. 19. Bílovice nad Svitavou, Fügnerovo nábřeží č. p. 260, vila JUDr. Vítězslava Randuly, interiér schodišťové haly. Foto: Martin Kučera, 2023.

spadá do počátku druhé stavební vlny v Bílovicích po roce 1918. Tehdy vznikala výše zmiňovaná Úřednická čtvrť, v rámci níž bylo rodinnými domy a vilami zastavěno návrší situované jižně od farního kostela.

Geneze stavby byla poněkud komplikovaná. Dosavadní literatura datovala vznik Florovy vily do let 1911⁶⁹ nebo 1917.⁷⁰ Je pravděpodobné, že Jan Flora zamýšlel postavit svůj rodinný dům již ve druhém desetiletí 20. století, kdy mohly vzniknout první návrhy. Nevíme přesně, proč k jejich realizaci nedošlo, pravděpodobně však záměr stavby překazila 1. světová válka.

Počátkem 20. let se otázku rodinného bydlení v Bílovicích rozhodla řešit celá Florova širší rodina. Josef Tepera, Josef Pokora i Jan Flora se stali členy stavebního družstva Úřednické čtvrti, které se specializovalo na zajištění bydlení pro české úředníky,⁷¹ a následně společně zahájili přípravu na stavbu svých rodinných domů prostřednictvím podání žádostí o státní stavební podporu. Je zajímavé, že stavební dokumentace Bílovice nad Svitavou charakterizuje jako „... obec zdejší, obydlená z valné části úřednictvem v Brně bytu nenaleznuvším, která trpí notorickým nedostatkem bytů“.⁷² Jakkoli se jednalo o poněkud účelové prohlášení vydané s cílem získání stavební podpory, je zajímavým dokladem toho, že Bílovice se počátkem 20. let 20. století staly oblíbenou destinací příslušníků českých středostavovských vrstev, kteří se sem v této době v hojně míře stěhovali.

Jan Flora a jeho manželka hodlali pro stavbu rodinného domu využít svažitý stavební poze-

■ Poznámky

Lata, Randulova vila, *Bílovický zpravodaj*, 2022, č. 2, s. 23–24.

68 Realizovaná podoba vikýře se liší od původní formy navržené J. Florou. Na plánech byla navržena pro Floru typická tři okna, realizována však byla pouze dvojice oken, doplněná ještě malým okénkem v ose.

69 Lata (pozn. 3), s. 52. V červnu 2023 vyšel v *Bílovickém zpravodaji* nejnovější text Jana Laty, věnovaný právě vile Jana Flory, kde je datace stavby vročena správně do let 1923–1925. Srov.: Jan Lata, Florova vila, *Bílovický zpravodaj*, 2023, č. 2, s. 19–20.

70 Procházka (pozn. 34), s. 8.

71 Úřednická čtvrť, stavební zapsané společenstvo s určením omezeným v Brně, zapsané do společenstevního rejstříku 9. října 1919, se sídlem Brno, Šeříkova 27.

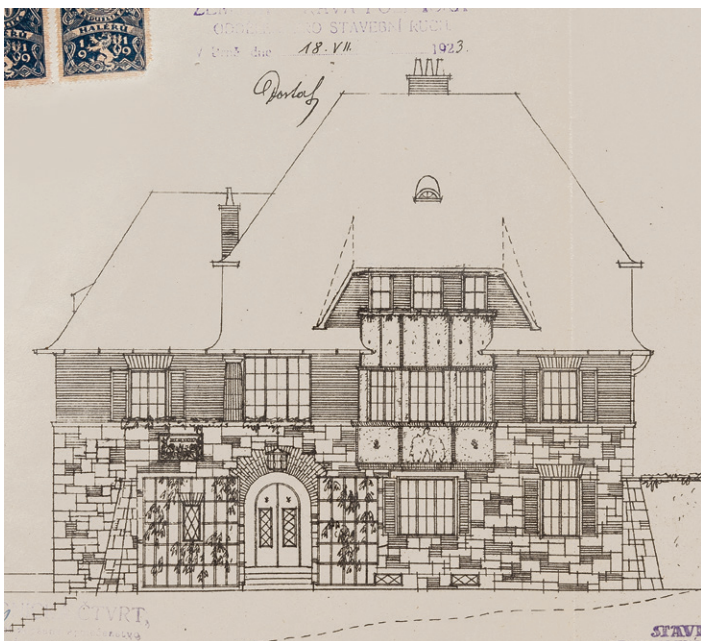
72 Cit.: MZA, B 40 I, kart. 1434, osvědčení vydané obcí Bílovice nad Svitavou, 31. května 1923.



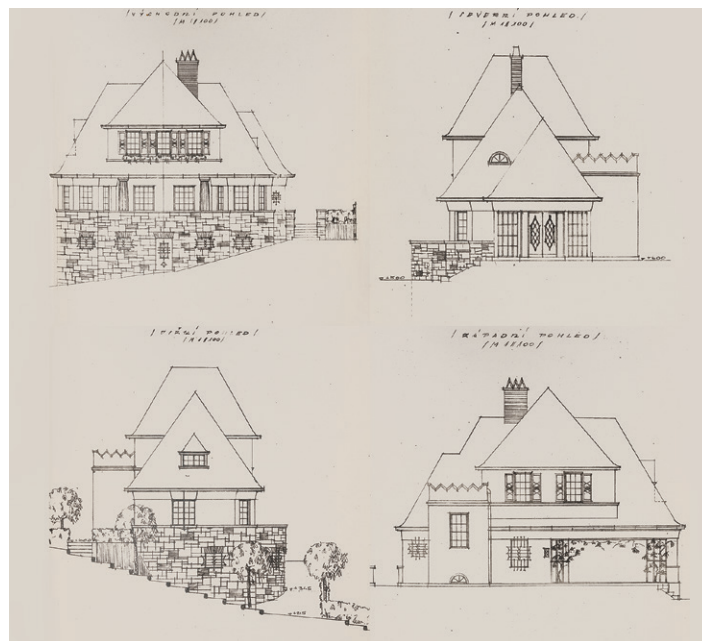
20a



20b



21



22

Obr. 20a–b. Bílovice nad Svitavou, Jiráskova č. p. 341, vila Ing. Jana Flory, současný stav, hlavní východní a západní průčelí. Foto: Martin Kučera, 2023.

Obr. 21. Jan Flora, plány vlastní vily (nerealizovaná varianta), Bílovice nad Svitavou, Jiráskova č. p. 341, hlavní průčelí, nedatováno, signováno stavitelem Františkem Václavkem, MZA, B 40 I, kart. 1434.

Obr. 22. Jan Flora, plány vlastní vily (realizovaná varianta), Bílovice nad Svitavou, Jiráskova č. p. 341, pohledy, nedatováno – pravděpodobně 1924, signováno Janem Florou (Ing. Flora) a stavitelem Františkem Václavkem. Archiv SÚ Bílovice, č. p. 341.

mek v lokalitě „Za nádražím“ (parc. č. 228/1), o výměře 1 350 m², s nímž sousedily parcely vlastněné Rudolfem Taranzou a Vojtěchem Sklenářem. Manželé Florovi jej roku 1923 převodli na zmíněné družstvo, které poté podalo jejich jménem žádost o udělení státní stavební podpory. Žádost byla podána dne 18. července 1923 a obsahovala již vydané stavební povolení ze dne 24. června 1923,⁷³ rozpočet budoucí stavby, plány vypracované stavitelem Františkem Václavkem a další dokumenty.⁷⁴ Jako vysoce postavený státní úředník musel Jan Flora doložit, že jeho majetek nedosahoval výše čtyř milionů korun a nepřesáhl tak stanovenou hranici pro udělení podpory.⁷⁵ Dále museli všichni tři stavebníci, Jan Flora, profesor Josef Pokora a řídící učitel Josef Tepera, doložit, že v obci ani jinde dosud žádné domy nevlastní.⁷⁶ Udělení

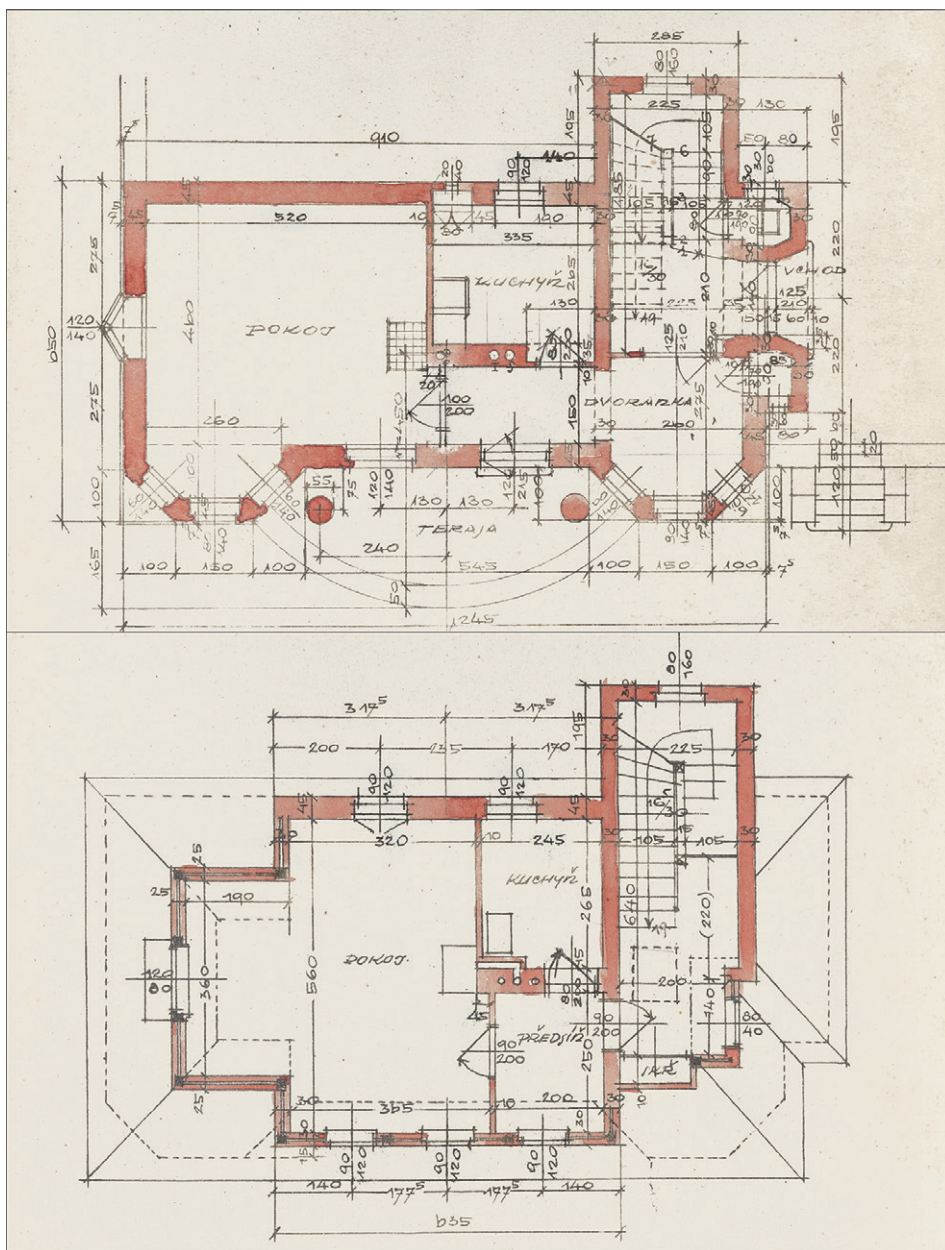
■ Poznámky

73 MZA, B 40 I, kart. 1434, zápis z komisijního jednání a potvrzení o udělení stavebního povolení ze dne 24. června 1923.

74 MZA, B 40 I, kart. 1434, žádost vrchního stavebního rady Jana Flory o postavení obytného stavení rodinného domku, které staví jako člen Obecně prospěšného družstva Úřednická čtvrť v Brně.

75 „... p. inž. Jan Flora, ministrův tajemník a vrchní stavební rada ministerstva veřejných prací v Praze, Smíchov, Preslova ul. č. 6, nepřiznal podle zákona o dávce z majetku a přírůstku na majetku jmění ve výši 4 000.000 a že mu ani z takového majetku daň vyměřena nebyla.“ Cit.: MZA, B 40 I, kart. 1434, úřední potvrzení vydané berní správou pro Brno-venkov, 27. června 1923.

76 „Podepsaný obecní úřad potvrzuje, že rodiny vrchního stavebního rady Ing. Jana Flory, profesora Josefa



23

státní stavební podpory však bylo v případě Jana Flory nakonec dne 10. prosince 1923 zamítnuto, a to z důvodu, že v době podání žádosti neměl trvalé bydliště v Bílovicích nad Svitavou, nýbrž v Praze.⁷⁷

Po zamítnutí žádosti o státní stavební podporu Jan Flora přikročil k provedení stavby i bez ní. Toto rozhodnutí ovšem provázelo přepracování celého projektu, přičemž došlo k redukci velikosti stavby. To lze usoudit z dochovaných archivních dokumentů, neboť plány Florovy vily v žádosti o stavební podporu jsou odlišné od plánů i podoby existující stavby v Bílovicích. Dne 24. června 1924 Jan Flora už jako soukromý stavebník, bez zprostředkování stavby úřednickým družstvem, zažádal obecní úřad znovu o stavební povolení, které mu bylo 14. října 1924 uděleno.⁷⁸ Bezprostředně poté byla

stavba 20. října 1924 zahájena a 15. června 1925 ukončena. Stavbu realizoval výše uvedení brněnský stavitel František Václavek, s nímž Jan Flora dlouhodobě spolupracoval. Povolení k obývání novostavby bylo uděleno ke dni 21. června 1925.⁷⁹

Vila Jana Flory je tedy stavbou dokončenou v roce 1925, avšak již delší dobu předtím plánovaná a připravovaná, o čemž mimo jiné svědčí též skutečnost, že známe dvě různé varianty plánů Florova domu v Bílovicích:

I. nerealizovaná varianta, která byla spolu s podrobným stavebním rozpočtem a technickým popisem stavby přiložena k žádosti o státní stavební podporu a získala stavební povolení obecního úřadu v Bílovicích dne 24. června 1923 (obr. 21).⁸⁰

Obr. 23. Jan Flora, plány vlastní vily, Bílovice nad Svitavou, Jiráskova č. p. 341, půdorys přízemí a patra, nedatováno – pravděpodobně 1924, signováno Janem Florou (Ing. Flora) a stavelem Františkem Václavkem. Archiv SÚ Bílovice, č. p. 341.

II. realizovaná varianta, která získala stavební povolení obecního úřadu v Bílovicích dne 14. října 1924 (obr. 22, 23).⁸¹

Ze srovnání obou variant plánů Florovy vily vyplývá následující: Druhá varianta byla o poznání skromnější než varianta starší, jejíž rozsah počítal se státním příspěvkem. V první variantě připravované dispozice zahrnovaly suterén, samostatný dvoupokojový byt s technickými prostory v přízemí a další třípokojový byt v patře s prostornou terasou a velkou reprezentativní jídelnou, zdůrazněnou na vnějším plášti stavby vznešenou formou polygonálního arkýře. Nad plným prvním patrem se nacházela ještě rozlehlá půda. V realizované druhé variantě došlo ke zmenšení zastavěné plochy a stavba byla zredukována i ve vertikálním rozměru. Technické prostory byly již výlučně v suterénu (nikoli v suterénu a části přízemí jako v předchozí variantě). Nadzemní část sestávala pouze z přízemí a obytného podkroví, kde se nad sebou nacházely dva obdobně dispozičně řešené menší jednopokojové byty, propojené schodištěm, jehož těleso vytvářelo předsazenou hmotu na západní straně domu.

Lze se domnívat, že někdy během první poloviny 20. let se Jan Flora rozhodl již natrvalo

■ Poznámky

Pokory a řídícího učitele Josefa Tepery vlastních domků v obci nemají. Cit.: MZA, B 40 I, kart. 1434, osvědčení vydané obcí Bílovice nad Svitavou, 31. května 1923.

77 MZA, B 40 I, kart. 1434, zamítnutí žádosti o podporu na stavbu rodinného domku v Bílovicích, 10. prosince 1923.

78 Archiv SÚ Bílovice, č. p. 341, povolení ke stavbě ze dne 14. října 1924.

79 Archiv SÚ Bílovice, č. p. 341, ohledání ukončené novostavby a udělení povolení o obývání novostavby ze dne 21. června 1925.

80 MZA, B 40 I, kart. 1434, nedatované kompletní plány vily Jana Flory jsou opatřeny razítkem družstva úřednické čtvrti a podpisy jeho zástupců a dále razítkem a podpisem stavitele Františka Václavka. Podpis Jana Flory na této verzi plánů není.

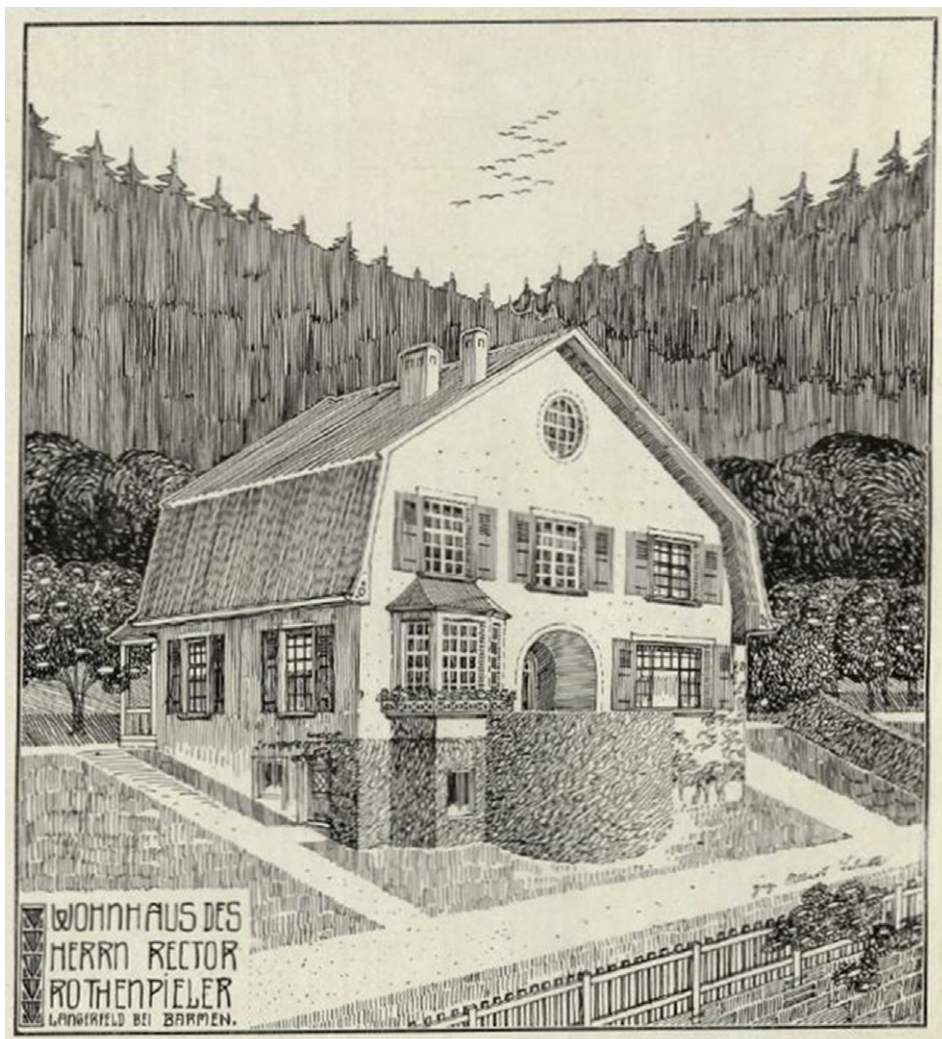
81 Archiv SÚ Bílovice, č. p. 341, nedatované kompletní plány vily Jana Flory jsou signovány Ing. Flora a opatřeny razítkem a podpisem stavitele Františka Václavka.

Obr. 24. Albert Schutte & Volmer, návrh obytného domu Rothenpieler, Langerfeld bei Barmen, 1906, repro: Erich Haenel – Heinrich Tscharmann, *Das Einzelwohnhaus der Neuzeit*, Leipzig 1907, s. 40.

zůstat v Praze, kde byl zaměstnán, a po neúspěchu žádosti o státní stavební podporu svůj dům v Bílovicích již nekoncepoval jako hlavní rodinné sídlo určené ke stálému bydlení, ale pouze jako rekreační objekt, který jemu a rodině jeho dcery sloužil jako zázemí při dočasných návštěvách z Prahy. Tomuto záměru zcela odpovídá finální půdorysná dispozice domu, v němž jeden jednopokojový byt mohl využívat Jan Flora s manželkou a druhý jejich dcera. Ve vlastnictví Jana a Bertý Florových se vila nacházela až do roku 1934, kdy ji prodali manželům Eduardu a Heleně Serwonským,⁸² později se stala majetkem rodiny Srbovy.⁸³

Zvolené řešení vily Jana Flory se podobá vile Vítězslava Randuly. Florova vila je rovněž umístěna ve srázném terénu na terase obezděné mohutnou opěrnou zdí z lomového kamene kombinovaného s režným cihlovým zdivem s konvexně vyklenutou střední partií. Hlavní, východní průčelí orientované do zahrady je trojboké s postranními trojbokými rizality a vpadlou centrální částí krytou výrazným přesahem střechy podepřeným párem toskánských sloupů. Vzniklá lodžie otevřená do prostoru terasy má strop dekorovaný dřevěným kazetovým podhledem. Vysoká valbová střecha se strmým sklonem je prolomena velkým vikýřem s trojicí oken, která byla původně opatřena dvoukřídlými okenicemi. Hlavní vstup se nachází na severní straně domu a byl vyplněn dvoukřídlými vstupními dveřmi s dekorativním mřížovím. Rozlehlá střecha je kryta pálenou střešní krytinou – bobrovkou, výraznou siluetu stavby dotvářel vysoký komín, dle Florova návrhu završený dekorativní hrotitou korunou. Tentýž hrotitý motiv se opakoval rovněž na parapetu lemující plochou stříšku přesazené hmoty schodišťového tělesa na západní straně. Fasády vily byly opatřeny hladkou omítkou ve světlém odstínu, kombinovanou s obklady z lomového kamene a v menší míře také režného cihlového zdiva. Kamenné pásy se nacházejí v nárožích schodišťového tělesa a obklad z kamenů a cihel je kombinován také na severní straně vedle vstupu. Zajímavým formálním detailem je hrotitě tvarované okno na jižní straně vily. Tento expresivní „kubizující“ prvek mající zřejmě význam formálního ozvláštňení stavby má řadu paralel na vilových stavbách z doby před 1. světovou válkou.

Záměrem bylo docílit propojení vily s okolní zahradou a obklopit ji zelení. Na stavebních plánech je vidět, že na severní straně byla po stranách vstupu plánována instalace treláží pro popínavé rostliny a na západní straně domu



24

mělo být z rostlin pnoucích se po dřevěné konstrukci vytvořeno kryté loubí. Pozornost, jež byla zeleni věnována, ilustruje položka rozpočtu první varianty stavby, kde je uvedeno, že součástí vybavení mělo být udivující množství kovových nádob osázených květinami.⁸⁴ Ze všech těchto skutečností vyplývá, jak důležitý byl pro stavebníka dobový ideál „bydlení v zeleni“, který zůstává aktuálním až do dnešních časů.

Původní dispozice vily Jana Flory zůstala do současnosti dochována téměř beze změn: V suterénu se nacházel sklep a prádelna umístěná v prostoru za konvexním vyklenutím opěrné zdi. V přízemí vlevo byl situován na jihovýchod orientovaný hlavní obytný pokoj, jehož prostor byl rozšířen o trojboký rizalit a ozvláštňen jižním hrotitě tvarovaným oknem. Krátká spojovací chodba obsahovala vstupy na terasu a do kuchyně a ústila do tzv. dvoranky, situované v protilehlém rizalitu. Pravou čtvrtinu přízemí zabíralo schodišťové těleso s přiléhajícím hlavním vstupem vedeným z boční strany domu. V patře pak schodiště ústilo na podestu s vestavěnou skříní, z níž vedl vstup do před síně, odkud se vcházelo do kuchyně a obytného pokoje v podkrovní. Vnitř-

ní dispozici tedy můžeme hodnotit jako racionální, úspornou a maximálně využívající obestavěnou plochu.

■ Poznámky

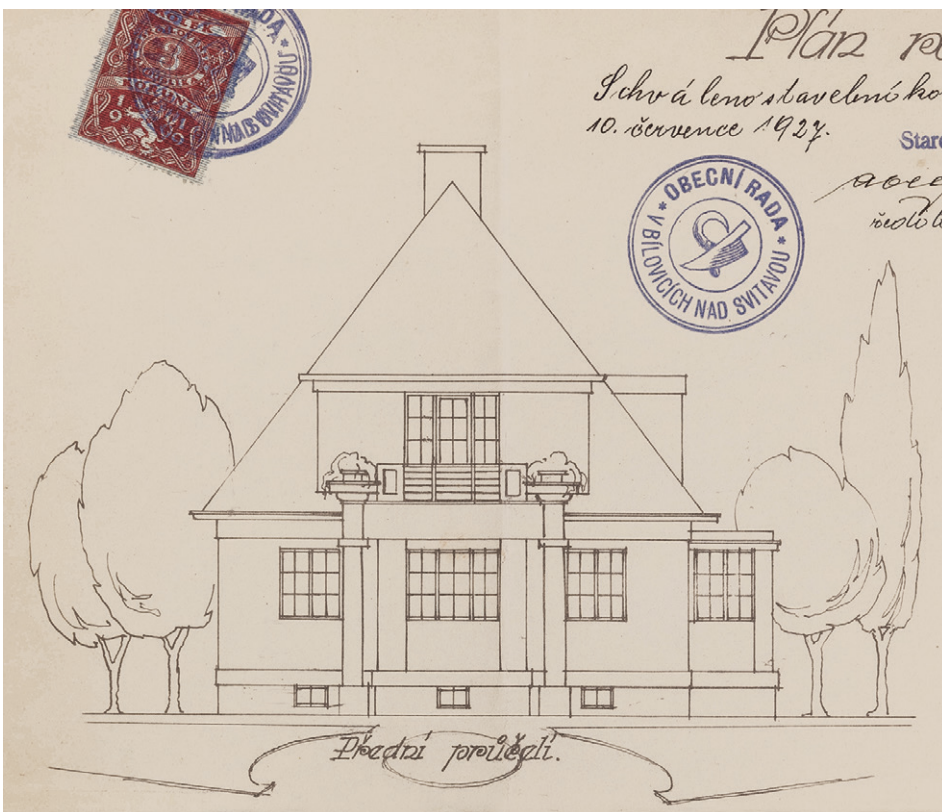
82 Archiv SÚ Bílovice, č. p. 341, usnesení na základě kupní smlouvy ze dne 28. února 1934.

83 Po roce 1945 byla na vilu uvalena národní správa a byla využívána třemi rodinami jako dočasné ubytování. V roce 1951 byl jako vlastník zapsán Zdeněk Srba (1903–1982), dělník ve Zbrojovce a účastník protinacistického odboje, s manželkou Františkou. Po nich dům zdědili jejich synové Bořivoj Srba (1931–2014) – významný český teatrolog a dramaturg, zakladatel brněnského Divadla Husa na provázku – a Svatopluk Srba (1934–2020). Současnými majiteli jsou Ing. Svatopluk Srba a Jarmila Srbová. V roce 1978 byla k domu vybudována vodovodní přípojka.

84 Pro novostavbu mělo být dodáno „15.70 bm květinových košů z plochého železa na železných konsolách s vplechováním zinným plechem s 2x olejovým nátěrem“. MZA, B 40 I, kart. 1434, rozpočet na postavení rodinného domu pro Ing. Jana Floru, František Václavek, 28. května 1923.



25



26

Obr. 25. *Bílovice nad Svitavou, Hradisko č. p. 372, rodinný dům Josefa a Františky Olejníčkových, 1927, současný stav. Foto: Martin Kučera, 2023.*

Obr. 26. *Josef Šimuník, plán rodinného domu pro Karla a Josefu Budínovy, Bílovice nad Svitavou, Polanka č. p. 396, nedatováno – pravděpodobně 1927, nesignováno. Archiv SÚ Bílovice, č. p. 396.*

Provedení interiérů bylo co do použitých materiálů spíše skromné a vybavení domu na tehdejší dobu základní. Podlahy v obytných místnostech byly z dřevěných desek, v pokoji v přízemí byl dřevěný trámový strop, v patře a dalších místnostech byly stropy trámové s příklopem a podbíječkou pod rákosovou omítkou. Pokoje byly vytápěny kamny, v obou kuchyních byly kachlové sporáky. K vybavení prádelny náležel velký kovový kotel na ohřev vody. Voda čerpaná z vlastní studny byla po domě rozváděna z rezervoáru v suterénu. Splašky byly odváděny do betonové žumpy před domem. Do všech místností bylo zavedeno elektrické osvětlení. Nerealizovaná varianta I naopak počítala s poněkud náročnějším provedením interiérů, jak usuzujeme z dochovaného rozpočtu, v němž se počítalo např. s parketovými (nikoli deskovými) podlahami obytných místností.⁸⁵

Architektonické tvarosloví vychází z osvědčených formálních schémat, která Flora využíval u svých staveb z období mezi lety 1900–1914, a dům těchto forem by tak mohl vzniknout již v prvním desetiletí 20. století. Zřejmě je blízká formální analogie s vilou Vítězslava Randuly, oproti ní se však jedná o celkově ekonomičtější stavbu. Stejně jako ona byla Florova vila koncipována jako anglickou obytnou kulturou volně inspirovaný dům na venkově, ze všech stran obklopený zelení a umožňující svému majiteli únik před ruchem města i průmyslové doby a nalezení klidu uprostřed přírodních půvabů. Architektonická forma navazuje na venkovské domy (*Landhaus*) projektované německými architekty v prvním desetiletí 20. století. Konvexně vyklenutou opěrnou zeď podírající terasu, analogické využití trojbokého arkýře v přízemí či trojici oken osvětlujících obytné podkroví, jak je vidíme u Florovy vily, nalezneme např. u obytného domu Rothenpieler architektů Albert Schutte & Volmer z roku 1906 (obr. 24).⁸⁶

■ Poznámky

85 MZA, B 40 I, kart. 1434, rozpočet na postavení rodinného domu pro Ing. Jana Floru, František Václavek, 28. května 1923. Technický popis stavby, František Václavek, 30. května 1923.

86 Friedrich Albert Schutte (Albert Schutte & Volmer), Wohnhaus Rothenpieler, Langerfeld bei Barmen (dnes Wuppertal-Barmen), 1906, in: Erich Haenel – Heinrich Tscharmann (pozn. 62), s. 40–41.

Obr. 27. Bílovice nad Svitavou, Hradisko č. p. 433, vila Otta a Štěpánky Wohletzových, 1931, současný stav. Foto: Martin Kučera, 2023.

Obr. 28. W. Kristek (?), plány vily Otta a Štěpánky Wohletzových, Bílovice nad Svitavou, Hradisko č. p. 433, pohledy, datováno v říjnu 1931 (plány zhotovené po dokončení stavby), signováno arch. W. Kristek. Archiv SÚ Bílovice, č. p. 433.

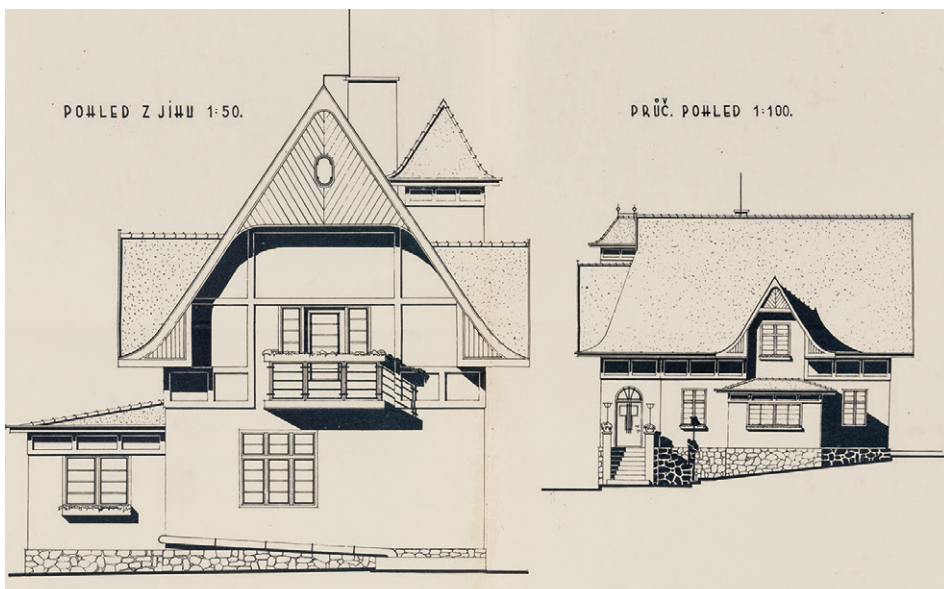
Bíloviceké vily Jana Flory ovlivnily zdejší stavební kulturu i do budoucna. Místní bíloviceký stavitel Josef Šimuník, který od druhé poloviny 20. let v Bílovicích stavěl množství rodinných domů, především v ulicích Hradisko a Jiráskova, se odkazem Jana Flory nepochybně inspiroval. Jako příklady tohoto tvrzení mohou sloužit např. rodinné domy pro manžele Františka a Josefu Olejníčkovy (Hradisko č. p. 372) (obr. 25)⁸⁷ či Karla a Josefu Budínovy (Polanka č. p. 396) (obr. 26),⁸⁸ postavené právě Šimuníkem v letech 1927 a 1928, velmi pravděpodobně dle jeho vlastních návrhů. Obě novostavby přejímají schémata stran řešení střech, hmot a dispozic, včetně použití mohutných sloupů v průčelí, jak je známe z Florových vil, do té míry, že jsou jejich zjednodušenou parafrází. Paralely s Florovými stavbami nalézáme rovněž u Šimuníkem stavebných domů Jiráskova č. p. 369 z roku 1926 a Jiráskova č. p. 420 z roku 1930.

Další významné vily postavené v Bílovicích v meziválečném období

Závěrem je třeba zmínit další významné meziválečné vilové realizace v Bílovicích. V zásadě je možné konstatovat, že mezi lety 1925–1938 v obci převažovala výstavba rodinných domů běžné stavební produkce bez významnějších architektonických hodnot. Z tohoto horizontu výrazněji vystupují pouze Wohletzova vila (Hradisko č. p. 433) (obr. 27, 28)⁸⁹ a Šmaláková vila (Táborské návrší č. p. 444) (obr. 29, 30),⁹⁰ obě z počátku 30. let. Tvoří jakýsi národnostní i architektonický protipól. Zatímco vila německých



27



28

■ Poznámky

87 Bílovice n. S., Hradisko č. p. 372, rodinný dům pro Františka a Josefu Olejníčkovy: Stavební povolení bylo vydáno 29. září 1926, stavba byla zahájena 11. října 1926 a ukončena 10. června 1927. Povolení k užívání novostavby bylo vydáno k 19. červnu 1927. Stavbu realizoval bíloviceký stavitel Josef Šimuník. Archiv SÚ Bílovice, č. p. 372. František Olejníček pracoval jako skladník v potravinovém spolku. Dům Františka Olejníčka zmiňuje bíloviceká obecní kronika jako vůbec první dům postavený v lokalitě Na Hradisku, která následně byla souvisle zastavována. *Pamětní kniha* (pozn. 15), s. 400.

88 Bílovice n. S., Polanka č. p. 396, rodinný dům pro Karla a Josefu Budínovy: Stavební povolení bylo vydáno

15. července 1927, stavba byla zahájena 16. července 1927 a ukončena 25. června 1928. Povolení k užívání novostavby bylo vydáno k 27. červnu 1928. Stavbu realizoval bíloviceký stavitel Josef Šimuník. Archiv SÚ Bílovice, č. p. 396.

89 Bílovice n. S., Hradisko č. p. 433, vila Otta a Štěpánky Wohletzových: Plány jsou datovány v říjnu 1931 (jedná se o dodatečné plány vypracované po dokončení stavby) a signovány projektoval arch. W. Kristek. Stavební povolení bylo vydáno 10. dubna 1930, stavba byla zahájena 30. dubna 1930 a ukončena 21. listopadu 1931. Povolení k užívání novostavby bylo vydáno k 22. listopadu 1931. Archiv SÚ Bílovice, č. p. 433. Letopočet na domě stavbu datuje k roku 1930, dokončena však byla až roku 1931.

90 Bílovice n. S., Táborské návrší č. p. 444, vila Antonína Šmaláka: Součástí areálu byla rovněž rozlehlá zahrada a vodárna. Nejprve byla roku 1929 postavena vodárna a zahradní domek, následovala stavba samotné vily. Plány jsou datovány v březnu 1931 a nejsou signovány. Stavební povolení bylo vydáno 14. září 1931, stavba byla zahájena 30. září 1931 a ukončena 18. ledna 1933. Stavbu realizoval stavitel Tomáš Řehořek z Doubravice nad Svitavou. Povolení k užívání novostavby bylo vydáno k 28. lednu 1933. Archiv SÚ Bílovice, č. p. 444. Podle vzpomínek majitelů vily plány domu konzultoval a přepracovával brněnský architekt Ing. Antonín Kurial (1907–1983). Tuto informaci považujeme za pravděpodobnou, neboť stavba kvalitativně i stylově Kurialově tvorbě odpovídá a Antonín Kurial



29



30

stavebníků Štěpánky a Otta Wohletzových⁹¹ byla postavena ve značně konzervativních formách, navazujících ještě počátkem 30. let na vily švýcarského stylu z doby před 1. světovou válkou, vila českého majitele Šmaláka⁹² je jednou z mála bílovických staveb ve stylu funkcionalismu, ideově spjatého s českým vlastenectvím

a pokrokovým étosem samostatného československého státu.⁹³

Přetrvávající tradici vzniku vysoce kvalitních staveb v oboru individuálního bydlení v Bílovicích dotvrzují rovněž dvě realizace z pozdější doby z let 1939–1940: vlastní vila s ateliérem architekta Bohumíra F. A. Čermáka (Havlíčková

Obr. 29. *Bílovice nad Svitavou, Táborské návrší č. p. 444, vila Antonína Šmaláka, 1933, současný stav. Foto: Pavla Cenková, 2023.*

Obr. 30. *Antonín Kurial (?), plány vily Antonína Šmaláka, Bílovice nad Svitavou, Táborské návrší č. p. 444, pohledy na hlavní a boční průčelí, datováno v březnu 1931, nesignováno, tužkou vyznačeny úpravy. Archiv SÚ Bílovice, č. p. 444.*

č. p. 500)⁹⁴ a skutečně pozoruhodná vila Olgy a Bedřicha Benešových od architektů Bedřicha Beneše a Antonína Kuriala, jež svou architektonickou formou inspirovanou tvorbou Le Corbusiera „předběhla“ dobu svého vzniku o několik desetiletí (územně v katastru sousedních Řícmanic – Říc-

■ Poznámky

byl rovněž spoluautorem vily Olgy a Bedřicha Benešových.

91 Otto a Štěpánka Wohletzovi patřili mezi nepočetné německy hovořící obyvatele Bílovic, jejichž pohnuté osudy na konci 2. světové války popisuje ve své bakalářské práci Jan Možný: Jan Možný, *Národní socialistická revoluce v regionu Bílovice*, bakalářská dipl. práce, FF MU, Brno 2018. Otto Wohletz už koncem války zřejmě nežil, Štěpánka Wohletzová byla v květnu 1945 podrobena brutálním výslechům a 19. 7. 1945 spolu s ostatními Němci z bílovického internačního tábora poslána do sběrného tábora v Lišni a později odsunuta. Je dochováno svědectví, že zavařeniny z jejího domu byly rozděleny raněným vojákům. Vila se dostala do majetku obce, která ji později poskytla rodině Nečasů-Dohnalových, bývalým majitelům nynější Obecní hospody, výměnou za jejich hospodu. V současnosti vilu vlastní příbuzná rodina Voslařova.

92 Antonín Šmalák († 1941) byl spolumajitelem brněnské firmy Mazánek a Šmalák, zabývající se prodejem kancelářské techniky – zejména psacích strojů značek Royal, Remington a Underwood – a od roku 1928 také distribucí prvních kancelářských počítačových strojů švýcarské firmy MADAS. Na původní stavební dokumentaci ke stavbě vily je jeho jméno včetně jeho vlastnoručního podpisu uváděno jako „Šmatlák“. Později si on i jeho manželka Izabella (rozená Jarošová Nickelli) nechali příjmení změnit na „Šmalák“. Potomci rodiny Šmalákovy vlastní vilu dodnes. Viz též PhDr. Jiří Jaroš (Nickelli), *Odboj, kulturní život, slovanská vzájemnost v Bílovicích a Šmaláková vila, Bílovický zpravodaj*, 2004, č. 1, s. 23–28.

93 Pro Bílovice byl určen také nerealizovaný projekt vily tajemníka brněnské Skupiny výtvarných umělců Františka Venery z roku 1930 od architekta Ladislava Žáka, předního představitele českého funkcionalismu. <https://www.archiweb.cz/b/vila-v-bilovicich>, vyhledáno 14. 9. 2023.

94 Jan Sedlák (ed.), *Slavné vily jihomoravského kraje*, Praha 2007, s. 150–152.

manice, Komenského 195/167).⁹⁵ Obě poslední jmenované vily jsou v odborné literatuře zevrubně zpracovány, proto je zde pouze pro doplnění kontextu stručně zmiňujeme. Dokumentují však trvalou oblibu Bílovic jako lukrativní rezidenční zóny, jejíž popularita není omezena na vrcholné období dějin Bílovic na přelomu 19. a 20. století, ale naopak přetrvává až do dnešních časů.

Závěr

Rodinné domy a vily se staly od poslední čtvrtiny 19. století symboly pokroku městské střední třídy. Dobový ideál vycházel z představy venkovského domu, kam je možné uprchnout před ruchem mravně zkaženého velkoměsta a nalézt duševní pokoj v lůně přírody. Na přelomu 19. a 20. století, kdy se Bílovice staly vyhledávaným letoviskem obyvatel nedaleké moravské metropole, zde začaly být budovány náročné vilové stavby, dostatečně prostorné a komfortní, aby uspokojily požadavky movitých městských rekreatů. Tyto příměstské vily či „venkovské domy“ (*Landhaus*) zastávaly funkci soukromou i společenskou; sloužily nejen k odpočinku, ale i k reprezentaci, neboť v nich majitelé během letních pobytů často přijímali vážené hosty. Soubor několika vil architekta Jana Flory v Bílovicích nad Svitavou vznikl právě v tomto společenském a funkčním kontextu.

Architekt Jan Flora byl nejen bílovickým rezidentem, ale také aktivním členem místní občanské komunity a účastníkem zdejšího živého společenského dění. V poměrně mladém věku vytvořil roku 1909 návrhy tří vil významných stavebníků z řad česky hovořících brněnských elit. Charakteristické bylo, že Flora, který sám byl rovněž českým vlastencem a činovníkem bílovického Sokola, pracoval výhradně pro názorově a politicky spřízněné české investory. K Florovým stavbám pro MUDr. Elgarta, JUDr. Poláčka a JUDr. Randulu později přibyla ještě jeho vlastní rodinná vila, která však byla dokončena až v polovině 20. let 20. století.

Působení Jana Flory v Bílovicích nad Svitavou lze považovat za příklad tvorby architekta lokálního významu, která však vykazuje náležitou míru architektonické kvality. Všechny Florovy stavby v Bílovicích odpovídají jeho architektonickému rukopisu a nesou řadu analogických formálních znaků, jež však byly zároveň charakteristické pro soudobou vilovou architekturu obecně: Jednalo se zejména o využití jednoduchého obdélného půdorysu, robustních hranolových hmot soklů z kamenného zdiva zdůrazňujících horizontalitu, pevnost a strohost staveb, a dále vysokých valbových či sedlových střech s příkrým sklonem, určujících výraznou siluetu domů. Celek dotvářely četné ornamentální detaily využívající dekorativní působivost vyřezávaného dřeva (okenice, dřevěné kon-

strukce verand, kazetové podhledy či stropy aj.). Příznačné bylo umístění domů do pečlivě naplánovaných zahrad, které byly z interiéru snadno přístupné otevřenými lodžemi či prosklenými verandami; záměr propojení domu s okolní přírodou dotvářely rovněž treláže pro popínavé rostliny upevněné na fasádách.

U souboru Florových bílovických vil lze sledovat i jiné osobité prvky, specifické pro jeho architektonickou tvorbu. Akcent kladený na pevnost soklové zóny ještě umocňovaly mohutné kamenné tarasy obemykající terasy, na nichž Flora vztýčoval vertikály vyšších etáží svých staveb. Hlavní obytné podlaží sevřené mezi výrazné vodorovné linie soklu a vyložené korunní římsy či přesahu střechy bylo naopak zřetelně hmotově odlehčeno a strukturováno sloupovými lodžemi či portiky. Patro bylo přitom fakticky či alespoň pocitově integrováno do mohutného tělesa střechy. Kompoziční skladba průčelí Florových staveb vycházela z jeho výrazně klasicizujícího formálního cítění, které se krom uplatnění přísné symetrie a výrazných dělicích horizontálních linií projevovalo rovněž ve využití antikizujících sloupů či dalších citací z repertoáru klasické architektonické tradice.

Z hlediska dějin architektury lze veřejně stavby Jana Flory včlenit do proudu tehdejší stavební produkce, stylově nejvíce vycházející z vídeňské secese a wagnerovské moderny, v případě Jana Flory zprostředkované rovněž vlivem díla Huberta Gessnera, s nímž spolupracoval při stavbě psychiatrické nemocnice v Kroměříži. U vilových staveb se jako určující jeví rovněž ovlivnění anglickou kulturou a filozofií bydlení, jejíž působení bylo tehdy významné pro formování podoby moderního rodinného domu v celé střední Evropě. Výsledná forma Florových staveb tak vychází z geometrické secese a nejvíce odpovídá osobitým projevům rané či geometrické moderny, rozvíjející se především mezi lety 1905–1911 v reagující návaznosti na secesi. Pro Floru příznačné pak bylo spojení neoklasicistních forem s bohatým rejstříkem modernistických expresivních prvků či folkloristických detailů.

Zdá se, že Flora zůstal svému individuálnímu projevu věrný ještě v období 20. let 20. století a k modernistické avantgardě se nikdy nepřiklonil. Ve 30. letech se zřejmě již věnoval pouze inženýrskému projektování se specializací na dopravní stavby spojené s rozvojem letectví. Je zvláštní, že ačkoli se jednalo o vysoce postaveného státního úředníka a ve své době poměrně renomovaného architekta, víme o jeho de facto zapomenuté osobnosti a díle dosud velmi málo. Studium Florova života a díla tak zůstává nosným tématem pro další bádání.

Z hlediska památkové péče lze konstatovat, že všechny čtyři vily Jana Flory v Bílovicích nad

Svitavou zůstaly do současnosti v exteriéru i interiéru do velké míry autenticky dochované. Přestože se jedná o soubor nesporně architektonicky hodnotných staveb zřejmých památkových hodnot, není žádná z Florových bílovických vil, žel, aktuálně památkově chráněná. Donedávna byla předmětem památkové ochrany alespoň vila JUDr. Poláčka, která však statusu kulturní památky pozbyla vinou kauzy tzv. pozdních zápisů, podobně jako dříve chráněná vila Anna, farní kostel svatých Cyrila a Metoděje a další zdejší nemovitě kulturní památky. Do budoucna by tedy bylo vhodné předložit návrhy na (opětovné) prohlášení Poláčkovy vily, vily JUDr. Vítězslava Randuly, případně rovněž vlastní vily Jana Flory za kulturní památky.

Článek vznikl v rámci výzkumného cíle Moderní architektura 20. století, financovaného z institucionální podpory Ministerstva kultury na dlouhodobý koncepční rozvoj (DKRVO).

Mgr. Pavla CENKOVÁ, Ph.D.
NPÚ, ÚOP v Brně
cenkova.pavla@npu.cz

■ Poznámky

95 Idem, s. 153–156. Viz také <https://www.archiweb.cz/b/vila-olgy-a-bedricha-benesovych>, vyhledáno 14. 9. 2023.

stavby dřevěné, druhou zděné. Knihu uzavírá společný jmenný a místní rejstřík.

Zájemci o ukrajinskou dřevěnou sakrální architekturu získávají neocenitelné a dosud citelně chybějící odborné publikace. Opírají se o mezinárodní spolupráci a jsou zpracované na vysoké vědecké úrovni, s využitím fondů uložených v několika státech.

Ing. arch. Karel KUČA
karel.kuca@gmail.com

■ Poznámky

1 Pozn. redakce: autor knih je známý i čtenářům našeho časopisu, viz: Mychajlo Syrochman, „Největší bohatství východních Karpat.“ *Dřevěné cerkve Podkarpatské Rusi v období první republiky*, *Zprávy památkové péče* 78, 2018, č. 5, s. 515–522.

2 Mychajlo Syrochman, *Cerkvy Ukrajiny. Zakarpattja, Lvov 2000, 880 s., ISBN 966-95739-0-4.*

RESUMÉ

New Town Squares in Prague. Archaeological values of historical public spaces and their preventive heritage protection

Jan HAVRDA; Jaroslav PODLIŠKA; Petr STAREC

The areas of the most important squares in the historic centre of Prague represent unique urban units in all respects and provide visible and covert testimonies about their past. In addition to their form and their respective buildings, a significant part of their heritage value is represented by the archaeological layer hidden beneath their surface. Prague squares (*náměstí*) as significant archaeological sites is a topic that has received more attention in recent years among archaeologists during the exploration of existing archaeological excavations as well as among heritage conservationists.

Among the unique public spaces in the centre of Prague, besides the Old Town Square and Lesser Town Square, there are also three historical squares of the New Town of Prague – Charles Square, Wenceslas Square, and Senovážné Square. Their creation is associated with the extraordinary urban planning accomplishments of Bohemian King Charles IV, who in 1348 initiated the establishment of a new, spatially extensive urban community in the vicinity of the Old Town. With its size of over 240 hectares, the New Town (*Nova Civitas*) entered an area with a rich settlement history, and for several centuries its spatial capacity exceeded the needs of the local population until the end of the

19th century. The proposed urban structure included generously proportioned squares, whose function was economic, administrative, representative, and spiritual. The topography and spatial form of the new squares was based on the communication pattern of the area and the economic needs of the village. Their location also responded to the natural conditions provided by the area. The new town squares are varied in type, and their form cannot be related to the general patterns of the location of the towns of the High Middle Ages in the Czech lands. The form of the squares is entirely original, and they still retain an urban authenticity that is reflected beneath their surface. The archaeological layer is disturbed in different forms and is not only related to the period after their creation. Consideration and determination of their significance and heritage value must therefore be based on a comprehensive analysis using all available historical and environmental sources. Archaeological exploration of the new town squares has a relatively old tradition. The first accidental archaeological finds were documented here already during the 19th century. A general change was brought about in the second half of the 20th century by the gradual institutionalization of archaeology and the more significant application of legislative instruments for the protection of archaeological heritage. The systematic exercise of archaeological conservation began to be applied only after 1989, when operational archaeological work began to take place under the regime of rescue archaeology on most construction projects where ground disturbance had occurred. The current knowledge gained from the archaeological documentation of the surfaces of the most important new town squares does not yet provide a more comprehensive picture of their past. Its disparity and dispersion, to some extent, limits our work with the data obtained. Thus, many of the statements and conclusions must be seen as tentative with varying quality and weight of their testimony.

For the purposes of reconstructing the form and genesis of the historical superstructure of the largest square in the city, Charles Square, only a few dozen documentation points can be used at present. On the basis of these, we know that the medieval part of the overlay has been preserved mostly in the middle of its area. Archaeological research has found here not only evidence of stone buildings, including the negative of the foundation of the Gothic Chapel of Corpus Christi and the adjacent cemetery, but also the situation of profane domestic buildings that in the past filled its immediate surroundings. The situation is different in the second public space, Wenceslas Square. Its archaeological exploration has so far focused almost exclusively on the flat lower (north-western) and central part of the square with the intersection of Vodičkova and Jindřišská Streets. This is the result of rescue archaeological activity triggered by various construction

projects from the 1960s to the present day. The research so far has shown that in the flat part of its area, under the current surface, there are peak to late medieval archaeological terrains. Above this level are relics of cobbles of large fractured quartzite. The genesis of the local refuse layer (sometimes distinctly smelly, grey-black coloured), about 1.5–2 m high in the lower part of the square, was due to the waste from livestock farming, especially manure and animal and vegetable waste from the surrounding New Town burgher households. The resulting, exceptionally powerful organogenic layer was interspersed with several levels of paving, mainly using river boulders. The total height of the historic overburden here reaches c. 2.9–3 m (at Můstek) and gradually decreases to c. 2.5–2.6 m towards the central junction with the underpass.

To some extent, a similar state of knowledge prevails at Senovážné Square. The archaeological excavations so far have revealed that a modern stratum appears at a depth of about 0.3–0.5 m below the existing surface of a flat character. Its thickness is about 1 m, and the base reaches a depth of about 2 m in places. The modern overburden contains relics of brick and wooden buildings that were built in the past on the square. It can be stated that the appearance of the historical terrains of Senovážné Square has not been significantly affected by modern modifications (except for the above-described surface construction interventions into the underground structures). The historic ground, starting with the foundation of the New Town, remains undisturbed by large-scale buildings, with a few exceptions (linear urban infrastructure).

The new town squares are an integral part of the unique urban complex of the Prague Heritage Reserve, which has been listed as the Historic Center of Prague on the UNESCO World Heritage List since 1992. Its unique value is its urban configuration consisting of naturally growing and deliberately composed units of buildings and public spaces. If we are to single out the original urban units that articulate the area of the New Town, it will be its large squares, which traditionally played the role of multifunctional centers of public life. The landscape relief and the older, gradually developing settlement structure, interwoven with a network of roads, played an important role in their formation, and Nové Město was placed in this context. Efforts to actively protect archaeological structures went furthest only at Charles Square, where in the late 1990s a significant archaeological area was defined with confirmed remains of the foundations of the original medieval building and the Chapel of Corpus Christi with a cemetery. The proposed protection regime focused mainly on the exclusion of large-scale interventions. As part of the most recent review of significant archaeological sites, which was completed in 2020, the site was modified and partially enlarged on the basis of new findings. At 7,337 m², it covers only a tenth of the

total size of the square. The other two squares have not yet been allocated any area. The reason for this state of affairs can be found primarily in the state of evaluation of the existing information from archaeological activities as well as in the small number of archaeological documentation points of high quality, on the basis of which the argumentation for the definition of heritage values and future heritage protection of significantly undisturbed archaeological terrains could be based.

An example of this is the situation on Senovážné Square. A rescue archaeological excavation in the central part has documented exceptionally well preserved medieval and modern strata, including deposits related to the oldest operational horizon of the square after its foundation. The discovery of parts of wooden market sales equipment dating from the late 15th and early 16th centuries in the square, and the relatively good preservation of some of the timber features, has provided important dendrochronological data on their age. In view of the above findings relating to Senovážné Square, it is possible to consider here the definition of a representative sample that would meet the criteria for inclusion in the list of significant archaeological sites in the Prague Heritage Reserve.

Currently, Wenceslas Square is the most exposed to construction activity. The archaeologically investigated area here from 1990 to 2010 amounted to about 650 m², which is about 1.5% of its current area. However, in only half of this surveyed area did the underground objects extend down to the bedrock. Compared to the excavated pit for the underpass in the centre of Wenceslas Square in 1967, which occupied approximately 3,000 m², these were partial construction interventions. After a gap of several years, it was not until 2014 that an area of approximately 60 m² was excavated during the construction of the metro lift. Four years later, in 2018, the gradual reconstruction of the square began, during which approximately 800 m² were archaeologically investigated. In the meantime, another several hundreds of square meters have been archaeologically uncovered in the last years 2020-2022. In total, about 15% of the historical overburden (out of about 40,000 square meters of the medieval market area) has been removed from the area of Wenceslas Square from the 1960s to the present day. In total, more than a fifth of the lost archaeological terrain was covered by rescue archaeological excavations by 2022 alone.

The overall development of the rate of removal of the archaeological layer in this area is alarming when looking at the above statistics. On the basis of current knowledge, we can thus quite reliably classify Wenceslas Square as a site of heritage worth containing valuable and, thanks to the specific conditions, well-preserved archaeological heritage items under the pavement. Based on these facts, the recent extensive construction works in the lower part of Wenceslas Square and the planned construction works in its

upper part leave us in no doubt that it is high time to start a debate on the topic of its archaeological potential, at the end of which proposals for new significant archaeological areas suitable for more targeted and preventive heritage protection could be made. Otherwise, we may see the total removal of one of the unique and unrepeatable heritage layers of the historic centre of Prague.

Illustrations: Fig. 1. Historical centre of Prague within the scope of the Prague Heritage Reserve. 1 – Charles Square, 2 – Wenceslas Square, 3 – Senovážné Square; Fig. 2. Prague 2 – Charles Square, current state of the square area, view to the south from the tower of the New Town Hall; Fig. 3. Charles Square on a cut-out of Sadeler's prospectus of Prague, Philip van den Bossche (drawing), Johannes Wechter (engraver), Aegidius Sadeler (publisher). The Great Prospectus of Prague 1606, copper engraving, etching, with the marking of now non-existent buildings, temporary constructions and natural elements on its area (yellow and blue). Legend: 1 – Chapel of Corpus Christi; 2 – fenced cemetery near the chapel with accompanying buildings in its area; 3 – straw hut (so-called "Underlák"); 4, 5 – house buildings on the northern and southern side of the square (known as "spalíčky", merchants' shops and warehouses); 6 – wood storage sites; 7 – water reservoirs (theoretical); 8 – water reservoirs with a watercourse (underlain); 9 – New Town Hall; 10 – the Royal Castle on Zdenaz near the Church of St. Wenceslas; Fig. 4. Prague 2 – New Town, Charles Square and its surroundings with the marking of archaeological documentation points (ADB) and new age underground structures encroaching on the historical overburden, as of 2023. Legend: 1 – buildings; 2 – 1. cellar floors, 3 – the square area; 4 – archaeological documentation points (areas, point probes, lines); 5 – geological documentation points (boreholes); 6 – underground vestibule of the metro station; 7 – routes of selected functional utilities; Fig. 5. Wenceslas Square on a section of Sadeler's prospectus of Prague, showing the now defunct buildings, temporary structures and natural features on its surface (yellow). Legend: 1 – gate of the New Town fortification, 2 – fountain, 3-4 – house buildings near the northern end of the square, 5 – gallows; Fig. 6. Wenceslas Square, current state of the square area, view to the north; Fig. 7a–b. Wenceslas Square and its surroundings, reconstruction plan with the marking of disappeared building and natural components. Legend: A – Baroque fortifications, gate, B – Baroque St. Mary's Church, C – buildings on the square area, D – fountain with Baroque statue of St. Wenceslas, E – public water sources (located only tentatively), F – sales huts or stalls, G – evidence of pre-location settlement, H – wall and moat of the Old Town fortification, I – high medieval graves, J – early medieval burial ground, K – gully in front of the Old Town moat. 1 – housing development, 2 – significant archaeological sites No. 110, 111, 3 – reconstruction of extinct building components, 4 – burial sites, grave finds, 5 – reconstruction of the course of extinct historical watercourses, 6 – water sources, open gullies to the extent depicted on Herget's plan of Prague 1790/1791; Fig. 8. Senovážné Square on a cut-out

from a perspective plan of Prague by Joseph Daniel Huber from 1769 with markings of the now defunct buildings on its area.

Extinct buildings and objects: 1 – gate (Nová Horská brána, Neu Thor) in Baroque fortification, 2 – houses in the middle of the square, later modified (in the 19th century, Nos. 845, 976, and 979), in their place in 1912–1916 built a large office building No. 976, 3 – the New Town Scales, 4 – St. Henry's Church surrounded by a wall enclosing the original parish cemetery, the northern part of which near the Henry's Tower was built over at the turn of the 18th and 19th centuries;

Fig. 9. Senovážné Square, situation of St. Henry Church with the cemetery as depicted on Herget's plan of Prague of 1790 / 1791; Fig. 10. Senovážné Square, current state of the square area, view from the park area to the west; Fig. 11. Senovážné Square and its surroundings, reconstruction plan with marking of the extinct structural and natural components. Legend: A, B – objects of historical weight, C – parish cemetery at St. Henry's Church, D – fire-fighting water tank from World War II, E – Henry Tower, bell tower of St. Henry's parish church, F – gate in the bastioned Baroque fortification of Prague. 1 – house buildings, 2 – significant archaeological area No. 105, 3 – reconstruction of extinct building components, 4 – water reservoir, 5 – cemetery, 6 – public water sources, 7 – extinct watercourse (gully); Fig. 12. Charles Square Nos. 2418/1. Example of the stratigraphic composition of the anthropogenic overburden in the locations of the former Chapel of Corpus Christi and its immediate vicinity (ADB 4568) based on archaeological research. Legend: A – clay deposits, park landscaping of the square after 1870, B – stone shield, landscaping of the square after 1791, C – negative of the foundation of the Chapel of the Corpus Christi filled with construction debris, demolition of the building between 1790/1791, D – skeletal grave in the cemetery near the chapel, 15th–18th century, E – construction waste from the construction of the chapel, between 1382 and the beginning of the 15th century, F – clay layer with admixture of organic material (plant and woody matter) belonging to the settlement activities on the area of the square after 1348, G – sandy sediments of the terrace of Charles Square, their upper part transformed into a weakly developed soil type, geological base; Fig. 13. Charles Square Nos. 2419/1. An example of the stratigraphic composition of the anthropogenic overburden at the site of the cemetery near the former Chapel of Corpus Christi (ADB 4566) based on archaeological research. Legend: A – earthen fill with excavation for utilities, park landscaping of the square and other excavation activities after 1870, B – stone roadway layer, landscaping of the square after 1791, C – negative of the foundation of the enclosure wall of the Chapel of Corpus Christi cemetery filled with construction debris, demolition of the structure between 1790/1791, D₁ – skeletal grave in the cemetery of the chapel, 15th–18th cent, D₂ – settlement layers outside the chapel in the public open space, E – construction waste from the construction of the chapel, between 1382 and the early 15th c., F – clay stratum with organics, settlement activities on the square area after 1348, G – sandy sediments of the terrace of Charles Square, their top part transformed into a weakly developed soil type, geological substrate; Fig. 14a–b. Wenceslas Square No. 2306/1

and its surroundings, showing archaeological documentation points (ADB) and modern underground structures encroaching on the historical overburden, status as of 2023. Legend: 1 – buildings, 2 – first floor of cellars, 3 – area of the square, 4 – archaeological documentation points (areas, point probes, lines), 5 – underground vestibules of metro stations (the area of the vestibule of the Mústek metro station on Wenceslas Square overlaps with the area of ADB 190), 6 – routes of selected functional utilities; **Fig. 15.** Senovážné Square and its surroundings, showing archaeological documentation points (ADB) and modern underground structures encroaching on the historical overburden, status as of 2023. Legend: 1 – buildings, 2 – first floor of cellars, 3 – area of the square, 4 – archaeological documentation points (areas, point probes, lines), 5 – geological documentation points (boreholes), 6 – fire tank (1943–1945), 7 – routes of selected functional utilities, 8 – location of published section through the historic overburden (ADB 345); **Fig. 16.** Charles Square and its surroundings. Reconstruction map of the extent of the historical overburden on the area of the square. Legend: grey-brown – current contours, the height difference of contours is 1 m, orange-brown columns – documented thickness/height of the historical overburden in the locations of selected documentation points, thickness expressed in meters; **Fig. 17.** Charles Square, general section through the square in the west-east direction approximately in the line of the northern front of Resslerova and Ječná Street, with the marking of the basic stratigraphic complexes of the historical overburden and natural subsoil. Legend: A – historical overburden, B – sands and gravels of the Vltava terrace, C – bedrock. Red numbers – archaeological documentation points, blue number – geological documentation point; **Fig. 18.** Iron horseshoe found in the central part of Wenceslas Square, in the area of the exit of Jindřiška and Vodčikova Streets, in a layer formed during the High to Late Middle Ages (14th–15th centuries); **Fig. 19.** Wenceslas Square No. 2306/I. Example of the composition of the anthropogenic overburden in the lower part of Wenceslas Square between houses Nos. 775/II and 840/III. Legend: A – modern ballast and paving, 20th century, B – utility lines covered with returned paving (1912–1913), C – restored wooden aqueduct from the early 19th century (originally from the late 18th century), D – quartzite paving, late 18th century, E – stratum with a slight admixture of organics, advanced 15th century, F – layers with admixture of organics (dung, waste), settlement activity, 2nd half of 14th–early 15th century, G – layers with significant admixture of organics (dung, waste), settlement and communication activity in the square area after 1348, H – grey clay wash, 4th quarter of 13th century, CH – Holocene soil / sandy clay alluvium, geological substrate, I – sandy and gravelly sediments of Pleistocene terrace, geological substrate; **Fig. 20.** Wenceslas Square, historical overburden exposed in the linear excavation in the lower part of the square, view from the east. At the wall of the excavation, a preserved wooden water conduit from the early 19th century; **Fig. 21.** Senovážné Square No. 2330/I. Example of the composition of the anthropogenic overburden in the middle of the eastern part of the square, in front of house No. 1585/III (ADB 345). North-south section of the terrain

with the marking of settlement activities and their placement in time horizons. Legend: A – modern fill, 20th century, B – sewerage sewer, early 19th century, C – modern fill, second half of 17th–18th century, D – fill/settlement stratum, 16th century, E – clay, sometimes stony stratum (manure, waste, rubble), settlement activity, second half of 14th–15th century, F – clay layers, settlement and communication activities (rutted tracks) on the square area after 1348, G – sandy loam, Holocene soil, geological substrate; **Fig. 22.** Senovážné Square, view from the east of the town scale (No. 979), demolished in 1911; **Fig. 23.** Charles Square and its surroundings, reconstruction plan with the marking of extinct building and natural components. Legend: A – Chapel of Corpus Christi with a fenced cemetery and accompanying buildings in its area, B – hypothetical location of the wooden/wall relic tower, C – a group of twelve townhouses Nos. 294–305, the so-called “Špalíček”, D – straw hut, the so-called “Underlák”. E – former Jesuit bakery No. 306, later a municipal prison hospital, originally a larger group of houses, F – utilitarian wooden arena building from the first half of the 19th century, G – Church of St. Peter and Paul in the site of the former Knights of the Cross monastery – guardians of the Holy Sepulchre at Zderaz in its Baroque form, H – localised (solid line) and not precisely localised (dotted line) air-raid shelters, I – public water sources (localised only tentatively), J – water tanks with a watercourse, K – fire-fighting water tank from the Second World War; 1 – domestic buildings, 2 – significant archaeological site No. 123, 3 – reconstruction of extinct building components, 4 – water reservoir, 5 – pre-location settlement, 6 – historical burial grounds, cemeteries, grave finds, 7 – extinct watercourses (gullies), 8 – historical sewerage system, or other covered utilities to the extent shown on Herget’s plan of Prague, 9 – water sources, ponds, wells, open gullies to the extent shown on Herget’s plan of Prague, 10 – prehistoric finds.

Villas of Jan Flora in Bílovice nad Svitavou

Pavla CENKOVÁ

Bílovice nad Svitavou, a village in the Brno-venkov district, became a popular resort for the inhabitants of the nearby Moravian metropolis at the turn of the 19th and 20th centuries. They came here as summer guests and began to build elaborate villa buildings, spacious and comfortable enough to satisfy the demands of wealthy urban holidaymakers. These suburban villas or “country houses” (*Landhaus*) had both a private and a social function, serving not only for relaxation but also for representation. The ideal of the time was based on the idea of a country house where one could escape the hustle and bustle of the morally corrupt city and find peace of mind in the bosom of nature. The set of several villas by architect Jan Flora in Bílovice nad Svitavou was created in this social and functional context. Civil engineer and architect Ing. Jan Flora (1880–1955) was a resident of Bílovice, and in the first two decades of the 20th century he was also an employee

of the Moravian Provincial Building Office in Brno. In 1909 he created designs for three villas of prominent builders from among the Czech-speaking Brno elite. Flora’s buildings for MUDr. Elgart, JUDr. Poláček, and JUDr. Randula were later joined by his own family villa, which was not completed until the mid-1920s. From the point of view of architectural history, Jan Flora’s public buildings can be included in the stream of contemporary building production of the time, stylistically based mostly on Viennese Art Nouveau and Wagnerian Modernism, in the case of Jan Flora also mediated by the influence of the work of Hubert Gessner, with whom he collaborated in the construction of the psychiatric hospital in Kroměříž. In the case of villa buildings, the influence of English culture and the philosophy of housing, whose influence was then significant in shaping the form of the modern family house throughout Central Europe, also appears to be decisive. The resulting form of Flora’s buildings is based on Geometric Art Nouveau and Early or Geometric Modernism, which developed mainly between 1905–1911. Flora was characterised by a combination of neoclassical forms with a rich register of modernist expressive elements or folkloristic details. The work of Jan Flora in Bílovice nad Svitavou can be considered an example of the work of an architect of local importance, which, however, exhibits a proper degree of architectural quality. All of Flora’s buildings in Bílovice correspond to his architectural style and bear a number of analogous formal features: in particular, the use of a simple rectangular plan, robust prismatic masses of stone masonry plinths, and high hipped or gabled roofs defining the distinctive silhouette of the houses. The whole was completed by numerous ornamental details using the decorative impact of carved wood. The houses were characterised by their location in carefully planned gardens which were easily accessible from the interior through open loggias or glazed verandas. The emphasis placed on the solidity of the plinth zone was further enhanced by the massive stone terraces flanking the terraces, on which Flora erected the verticals of the higher floors of his buildings. The main living floor, sandwiched between the distinctive horizontal lines of the plinth and the inlaid crown cornice or roof overhang, was, on the other hand, clearly lightened in mass and structured by columned loggias or porticoes. At the same time, the floor was effectively or at least sensually integrated into the massive roof body. The compositional composition of the façade of Flora’s buildings was based on his distinctly classicizing formal sensibility, which, in addition to the application of strict symmetry and distinctive horizontal dividing lines, was also manifested in the use of antiquing columns or other elements from the repertoire of the classical architectural tradition. Flora remained true to his individual expression in the 1920s and never embraced the modernist avant-garde. In the 1930s he seems to

have devoted himself exclusively to engineering design, specialising in transport structures associated with the development of aviation. Although he was a high-ranking civil servant and a rather renowned architect, we still know very little about his forgotten personality and work. The study of Flora's life and work thus remains a fertile topic for further research.

From the point of view of heritage conservation, it can be stated that all four villas of Jan Flora in Bilovice nad Svitavou have remained authentically preserved in their exterior and interior to a large extent. Although this is a set of undeniably architecturally valuable buildings of obvious heritage value, unfortunately none of Flora's Bilovice villas are currently protected. Until recently, at least the villa of JUDr. Poláček was the subject of heritage protection, but it lost its status of a cultural heritage due to so-called late registration, similarly to the previously protected Villa Anna, the parish Church of Saints Cyril and Methodius, and other local immovable cultural properties. In the future, it would therefore be appropriate to submit proposals for (re)declaring the Poláček Villa, the villa of JUDr. Vítězslav Randula, and possibly also Jan Flora's own villa, as cultural properties.

Illustrations: **Fig. 1.** Bilovice nad Svitavou, Annenské údolí, view of excursion villas No. 142, 143, and 144 and the caretaker's house with bowling alley No. 145, historical postcard, 1912; **Fig. 2.** Plan of Villa Anna (unrealised version), Bilovice nad Svitavou, Palackého No. 283, main façade, dated July 1904 and signed by the builder Emil Prochazka; **Fig. 3a–b.** Bilovice nad Svitavou, Palackého No. 283, Vila Anna, plan of the ground-floor extension, dated March 1925, signed by the builder Vilém Windholz, main facade, archive of Bilovice, No. 283 and current state; **Fig. 4.** Bilovice nad Svitavou, Palackého údolí, view of excursion villas Nos. 104, 165, and 283, historical postcard, 1912; **Fig. 5.** Architect Ing. Jan Flora (1880–1955), portrait photograph, undated; **Fig. 6.** Kroměříž, Jubilee General Hospital of Emperor Franz Joseph I, historical postcard, after 1910; **Fig. 7.** Brno, St. Anne Provincial Hospital, view of the historical main building of the hospital and the large pavilion added in 1908–1909, in the foreground the enclosure wall with an architecturally designed corner, also from 1909, historical postcard, circa 1910; **Fig. 8.** Jevíčko, Provincial Jubilee Lung Hospital of Emperor Franz Joseph I, 1913–1926, main building of the sanatorium, historical postcard, circa 1920; **Fig. 9.** Vizovice, Sokol House, new building after completion, 1921, historical photograph; **Fig. 10.** Bilovice nad Svitavou, Komenského No. 266, villa of MUDr. Jaroslav Elgart, 1909, current state; **Fig. 11.** Jan Flora, plans of the villa of MUDr. Jaroslav Elgart, Bilovice nad Svitavou, Komenského No. 266, side view, dated August 1909, signed Ing. Jan Flora; **Fig. 12.** Jan Flora, plans of the villa of MUDr. Jaroslav Elgart, Bilovice nad Svitavou, Komenského No. 266, ground floor and attic plan, dated August 1909, signed Ing. Jan Flora; **Fig. 13.** Bilovice nad Svitavou, Komenského No. 255, villa of JUDr. Josef Poláček, 1909, current

state; **Fig. 14.** Comparison of the chapel of the lung sanatorium in Jevíčko and Josef Poláček's villa in Bilovice nad Svitavou, main facade (top) and detail of the columned portico (bottom); **Fig. 15.** Bilovice nad Svitavou, Fügnerovo nábřeží No. 260, villa of JUDr. Vítězslav Randula, current state, main façade; **Fig. 16.** Bilovice nad Svitavou, Fügnerovo nábřeží No. 260, villa of JUDr. Vítězslav Randula, current state, side facade with an open columned loggia; **Fig. 17.** Jan Flora, plans of the villa of JUDr. Vítězslav Randula, Bilovice nad Svitavou, Fügnerovo nábřeží No. 260, view of the main facade, dated June 1909, signed Ing. Jan Flora; **Fig. 18.** Bilovice nad Svitavou, view of the villa of JUDr. Vítězslav Randula above the Svitava River, historical postcard, undated; **Fig. 19.** Bilovice nad Svitavou, Fügnerovo nábřeží No. 260, villa of JUDr. Vítězslav Randula, interior of the stair hall; **Fig. 20a–b.** Jan Flora, current state, main east and west facade; **Fig. 21.** Jan Flora, plans of his own villa (unrealised variant), Bilovice nad Svitavou, Jiráskova No. p. 341, main facade, undated, signed by the builder František Václavěk; **Fig. 22.** Jan Flora, plans of his own villa (realised variant), Bilovice nad Svitavou, Jiráskova No. p. 341, views, undated – probably 1924, signed by Jan Flora (Ing. Flora) and the builder František Václavěk; **Fig. 23.** Jan Flora, plans of own villa, Bilovice nad Svitavou, Jiráskova No. 341, ground floor and first floor plan, undated – probably 1924, signed by Jan Flora (Ing. Flora) and the builder František Václavěk; **Fig. 24.** Albert Schutte & Volmer, design of the Rothenpieler residential house, Langerfeld bei Barmen, 1906; **Fig. 25.** Bilovice nad Svitavou, Hradisko No. 372, family house of Josef and Františka Olejníček, 1927, current state; **Fig. 26.** Josef Šimunek, plan of the family house for Karl and Josefa Budín, Bilovice nad Svitavou, Polanka No. p. 396, undated – probably 1927, unsigned; **Fig. 27.** Bilovice nad Svitavou, Hradisko No. 433, villa of Otto and Štěpánky Wohletz, 1931, current state; **Fig. 28.** W. Krístek (?), Plans of the villa of Otto and Štěpánky Wohletz, Bilovice nad Svitavou, Hradisko No. 433, views, dated October 1931 (plans made after the completion of the building), signed arch. W. Krístek; **Fig. 29.** Bilovice nad Svitavou, Táborské návrší No. p. 444, villa of Antonín Šmalák, 1933, current state; **Fig. 30.** Antonín Kurial (?), plans of Antonín Šmalák's villa, Bilovice nad Svitavou, Táborské návrší No. 444, views of the main and side facades, dated March 1931, unsigned, modifications marked in pencil.

Woolen dyeing works in Brno in the light of archaeological excavations

Róbert ANTAL; Michaela RYŠKOVÁ; Hynek ZBRANEK

Thanks to the construction activities located in the suburbs historically associated with the industrialisation of Brno, rescue archaeological excavations in recent years have been able to focus on production facilities and equipment. The aim of this article was to present the current state of archaeological knowledge of Brno woolen dyeing mills, using the examples of three recently excavated plants. The dyeing mill on Křenová

Street was not only the first, but also the oldest dyeing mill investigated. Its origins date back to the pre-industrial period of the 18th century. Leopold Schulz and Wenzel Schwab practiced their trade in the dyeworks with a circular layout and gradually modified the dyeworks. Archaeological research has documented three separate construction phases of its development. The building development of the Springer dyeworks on Dornych Street, which was built around the middle of the 19th century, can also be documented thanks to the archive plans that have been found. Two buildings with furnaces, blocks for the dyeing vats/boilers, and a service corridor are shown. Schwarz's dyeworks on Mlýnská Street (on the site of the former Vlněna in Brno), which was probably built later, had three premises with a circular layout and wells. It was the most extensive of the three plants examined, unfortunately damaged by later interventions. The dyeworks with a circular layout on Křenová and Mlýnská Streets correspond in this respect to the analogy from Ústěk, and parallels can also be sought in the structural modifications. In contrast, the dyeworks at Dornych represents the only archaeologically documented example in the Czech Republic, and the only one known from archival sources, which consistently separates heating and dyeing operations. The archaeological sources thus complemented the information known from archival plans – they revealed the layout of the investigated plants and documented the construction and technological development during the 19th century, here especially the transition from heating with wood or charcoal to the more efficient black coal, which was manifested by the gradual reduction of heating facilities.

The three investigated sites bring new knowledge to the topic of the industrial development of the city of Brno, closely connected with wool production, but also to the field of industrial archaeology in the sense of investigating production objects and facilities by archaeological methods.

Illustrations: **Fig. 1.** Location of woolen dyeing works in Brno. 1 – Schulz's dyeing works, 2 – Springer's dyeing works, 3 – Schwarz's dyeing works; **Fig. 2.** Development of the dye-works building on Křenová Street. Successive years 1784, 1825, 1862; **Fig. 3.** View of the two heating installations of Schulz's dyeworks and the adjoining floor marked by a drainage trough; **Fig. 4.** View of the heating chamber of the Schulz dye house after the initial excavation. Only the lower portions of the ash collectors remain of the entire facility; **Fig. 5.** View of the two levels of the Schulz Dyeing House heating chamber stairway; **Fig. 6.** South profile of P2 section of the Springer Dyeing House. Blocks I and II and channels A, B, and C; **Fig. 7.** North profile of P3 section of the Springer dye house. Blocks III–VI and channels D–G; **Fig. 8.** Historical plan of Springer's dyeworks from 1862; **Fig. 9.** Area 4 of the rescue archaeological research in the area of the former Vlněna at Mlýnská Street; **Fig. 10.** Aerial photograph of the three dyeing works of the Moritz E. Schwarz

Company; **Fig. 11.** Moritz E. Schwarz Company – Dyeing Works 1. Legend: 1-5 – heating blocks, 6 – heating chamber, 7 – staircase; **Fig. 12a-d.** Moritz E. Schwarz Company – Detailed view of the state of the preserved heating facilities in the first dyeing plant; **Fig. 13.** Moritz E. Schwarz Company – Dyeing Plant 2. Legend: 1-5 – heating blocks, 6 – heating chamber, 7 – older staircase, 8 – well; **Fig. 14.** Litvinov (Horní Jiřetín), copper engraving with a depiction of the dyeing plant of Count Wallenstein's manufactory from 1728; **Fig. 15.** Three-dimensional model of the dyeworks in Ústěck; **Fig. 16.** Plan for the adaptation of the dyeworks of Mrs. Augusta Scheibler at Dornych No. 49/50; **Fig. 17a-b.** Oberhausen (Germany), LVR Industriearchäologischer Park – St. Antony Hütte, an archaeological site presenting the early phases of iron production.

The function of fine arts in the architecture of funeral halls from the perspective of heritage conservation

Renata VRABELOVÁ; Martin ŠOLC; Petr SVOBODA

Funeral halls represent a special typological type forming a specific segment of the national cultural heritage. During the twentieth century, these buildings enjoyed significant interest from architects and the attention of the secularised state. Particularly in the second half of the century, they are a testimony not only to the development of architecture, construction, and art under the socialist establishment, but also to the influence of the ideology of the time, which used them as instruments of the systematic atheisation of the nation. At this time, funeral halls (and crematoria) were classified as cultural buildings and took over some of the formal and social functions originally belonging to sacred buildings in connection with the funeral rite and the rituals associated with it. Even now, they are an important factor in modern society in bringing communities together and maintaining our cultural traditions. They have an irreplaceable cultural and aesthetic function within both historic and modern public spaces (i.e. burial grounds). Society's special treatment of these structures is evidenced by the degree of preservation of the original style and form from the time of their construction, both architecturally and in terms of exterior and interior design. The artworks associated with these funerary structures can be associated with the leading artists of their time. The heritage potential of funeral halls can be recognised at the regional, supra-regional, and national level.

The application of fine art in socialist standard construction was ensured by the normative calculation of the means for its implementation from the total investment costs of the construction. This schematism, related to the calculation and investment of the resources entrusted to them, contributes to the uncertainty of the role that a particular artwork and artist played in the realization of the construction in collaboration with the architect. In identifying art within

a building, it is thus necessary to recognise that not every work of art needs to be an “organic” part of the building. In relation to the building, any artwork can easily be overlooked – making it difficult to explain the meaning of the work in the context of the architectural (and often just the building) concept. A work can be an autonomous or semi-autonomous element both in terms of its internal meaning and its physical characteristics, such as typically its design or location. The element may have a complementary role or take the form of a decorative work with no apparent correlation to the purpose of the building; it may be located in close association with the building or entirely free within the wider area surrounding the building. On the other hand, a work with a complex iconographic and iconological development, on which the architect and artist have collaborated extensively, may be part of the building. On the contrary, an unmistakable and easily recognizable (yet overlooked) integral part integrated into the essence of the building is the design itself, which remained mainly within the competence of the architect – furniture, decorative accessories, lighting, sanitary facilities, but also hardware, wall, and ceiling coverings, even the information system, etc. These design elements are characterised by originality or seriality, as is typical of the period.

The theme of the artworks was principally limited by the requirement for a secular ceremony without religious symbols. In many cases, the artists managed to “smuggle” the symbol of the cross into some of the subsequent interpretative levels. The basic creative impulses, however, come primarily from nature, most often depicting the forces of nature – the sun, fire, and wind. From among animals, a bird taking flight predominates. There are also frequent references to the tree of life or the transformation of man during his life's journey from cradle to grave, and abstractions referring to the passage of time are also abundant. Typical of a funeral parlour is the attempt to harmonise architecture, fine art, and landscaping, where all three elements organically coalesce to create a distinctive yet fragile whole, worthy of a farewell to the bereaved, yet subtle enough not to obscure the forces that transcend the human being.

The artworks placed in the funeral halls used a wide range of materials. One material now rather marginal, but formerly preferred, was textiles. It was used in interiors as hanging tapestries; a common artistic technique was the now almost forgotten *art protis*. Painting on canvas or frescoes was used rather marginally. Ceramics were most often used in the form of glazed stoneware reliefs composed of tiles placed on the wall of the funeral parlour; another option was separate sculptures with ceramic pieces mounted on a concrete structure. Metals found application especially in arts and crafts, for example as artistically conceived door handles or ornamental grilles. Wood found use in arts

and crafts elements much like metal. Stone is heavily represented in the art of funeral parlours. Sandstone or limestone was most often used, then travertine and the very common blue slate for plinths and tiles. After about the mid-1960s, the appearance of concrete in the architecture of funeral halls (and in Czech architecture in general) was introduced. However, of all the conceivable materials, one stands out the most in the expression of socialist-era funeral halls, namely glass. The variability of this material was used both in exteriors and interiors in the form of large glass surfaces, stained glass, enamelled glass, sintered glass, mosaics, or unique glass sculptures and light fittings.

The article develops theoretical considerations on the example of three case studies, specifically the funeral ceremonial hall at the cemetery in Třebíč, the funeral ceremonial hall in Svitavy, and the crematorium at the Forest Cemetery in Zlín.

Illustrations: Fig. 1. Crematorium in Brno, Ernst Wiesner, 1925-1930; **Fig. 2.** Funeral parlour in Koryčany, entrance door handle (Dana Marková, 1976); **Fig. 3.** The crematorium in Bratislava with the totem of Vladimír Kompánek; **Fig. 4.** Foyer of the funeral hall in Brno-Židenice, state after construction. Sculpture made of laminated glass by Valér Kováč, door with lime reliefs by Jindřich Kumpošt Jr., a set of five panel paintings by Karel Rechlik, *The Way of Life*; **Fig. 5.** A sculpture of political prisoners by Olbram Zoubek in front of the funeral hall in Brno-Židenice; **Fig. 6.** A decorative grille with a gate by Zdeněk Makovský at the funeral hall in Brno-Židenice; **Fig. 7.** Interior of the funeral hall in Luhačovice with a fresco by Stanislav Podbrázský; **Fig. 8.** Funeral hall in Vyskov-Dědice, sculpture *Tree of Life*; **Fig. 9.** Metal gate of the funeral hall in Český Brod by Pavel Krbalek; **Fig. 10.** Funeral hall in Písek with a sculpture by Jiří Prachar; **Fig. 11.** Funeral hall in Svitavy by Pavel Kupka, with sculptural interventions by Karel Nepraš; **Fig. 12.** Perspective sketch of the funeral hall in Zlín by architect Jiří Čančík with a drawing of a glass wall by the artist duo Libenský-Brychtová, 1973; **Fig. 13.** The crematorium in Silesian Ostrava, interior of the large funeral hall by architect Ivo Klimeš with the use of reliefs by Radim Ulman and Otakar Schindler and stained glass by František Burant; **Fig. 14.** Abstract stained glass by Bobumil Eliáš in the skylight of the funeral hall in Bílovec; **Fig. 15.** Funeral ceremony hall in Třebíč, entrance hall, metal door to the funeral hall by Alfred Habermann, side glass wall by Svatopluk Kasalý; **Fig. 16.** Funeral ceremonial hall in Třebíč, covered vestibule with a door serving as an exit from the funeral hall by Alfred Habermann, side glass wall by Svatopluk Kasalý; **Fig. 17.** Funeral hall in Třebíč, acoustic ceiling; **Fig. 18.** Funeral hall in Svitavy, exterior; **Fig. 19.** Funeral hall in Svitavy, interior with concrete relief wall; **Fig. 20.** Funeral hall in Svitavy, detail; **Fig. 21.** Crematorium in Zlín, exterior; **Fig. 22.** Crematorium in Zlín, realised interior; **Fig. 23-24.** Jiří Čančík, design of the Zlín crematorium from 1967, exterior and interior.

Časopis státní památkové péče

ISSN 1210-5538

Praha, listopad 2023

Recenzovaný časopis

Vydává Národní památkový ústav, generální ředitelství, Valdštejnské nám. 3/162, 118 01 Praha 1

s finanční podporou Ministerstva kultury České republiky.

Vychází 4x ročně. Rozsah jednoho ročníku včetně příloh činí přibližně 500 stran.

Číslo sestavila redakce

Šéfredaktor: Mgr. et Bc. Tereza Johanidesová, Ph.D.

Redakce: MgA. Vilém Faltýnek, Mgr. Lukáš Hyřha, Mgr. Milan Kudyn, MgA. Gabriela Zelenková

Překlad do angličtiny: Bryce Belcher

Jazyková korektura: Mgr. Jitka Míšková

Sazba: Petr Liška

Redakční rada: Mgr. Kateřina Adamcová, Ph.D., Mgr. Jakub Bachtík, prof. Dr. hab. Waldemar Józef Deluga, Mgr. Martin Gaží, doc. PhDr. Stanislava Bónde Gogová, Ph.D., prof. Ing. arch. Pavel Gregor, Ph.D., doc. PhDr. Martin Horáček, Ph.D., Mgr. Lukáš Hyřha, Ing. arch. Petr Chotěbor, CSc., Dr. Alena Janatková, Dipl.-Ing. Dr. techn. Miloš Kruml, Ing. arch. Karel Kuča, Dott. Jana Michalčáková, Ph.D. et Ph.D., doc. MgA. Adam Pokorný Ph.D., doc. PhDr. Josef Štulc, Mgr. Martin Tomášek, Ph.D., Ing. Jana Striová, Ph.D., MBA, Mgr. Kristina Uhlíková, Ph.D.

Adresa redakce: ZPP, Valdštejnské nám. 3/162, 118 01 Praha 1

e-mail: gnr.redakce@npu.cz, web: <http://zpp.npu.cz>

Tisk: Graspo CZ, a.s., Pod Šternberkem 324, 763 02 Zlín

Předplatné: Zajišťuje SEND Předplatné s.r.o., send@send.cz, 225 985 225, 777 333 370,

<https://send.cz/casopis/11322/zpravy-pamatkove-pece#predplatne>

Roční předplatné ročníku 83 je 680 Kč. Cena jednotlivého čísla ročníku 83 je 185 Kč.

Informace k předplatnému: MgA. Gabriela Zelenková, zelenkova.gabriela@npu.cz,

+ 420 778 410 899

Pokyny pro autory příspěvků naleznete na <http://zpp.npu.cz>

Registrace povolena pod č. MK ČR 5993. MIČ 47 992.

Podávání novinových zásilek povoleno RRP Bratislava, č. j. 465 – RRP/952 ze dne 18. 1. 1995.

Časopis je zařazen v Seznamu recenzovaných neimpaktovaných časopisů (periodik) vydávaných v České republice, vedeném Radou pro výzkum, vývoj a inovace. Od roku 2021 je indexován v databázi EBSCO.

Příspěvky v rubrice *In medias res* a *Studie a materiále* jsou recenzované, příspěvky v ostatních rubrikách jsou nerecenzované.

Nevyžádané rukopisy nevracíme. Za původnost a věcnou správnost uveřejněných příspěvků odpovídají autoři. Obsah příspěvků nemusí souhlasit se stanoviskem vydavatele. Všechna práva k obsahu příspěvků a otištěné dokumentaci náleží autorům. Jakékoliv další převzetí obsažených údajů musí být doloženo uvedením pramene (§ 31 autorského zákona).

Vydavatel žádá o zaslání případné recenze či publikace citující z časopisu Zprávy památkové péče. Vydavatel neodpovídá za obsah inzerátů a jejich pravdivost (viz § 5 tiskového zákona). Podle § 2914 občanského zákoníku nenese odpovědnost za způsobené škody. Použití inzerovaných výrobků či služeb v jednotlivých případech nezakládá souhlasné stanovisko výkonného orgánu památkové péče.

Uzávěrka čísla 3 byla ke dni 30. 6. 2023.

Obr. na 1. straně obálky – Zlín, krematorium, interiér – obřadní síň, pohled ke vstupu. Foto: Roman Poláček, 2018.

Obr. na 2. straně obálky – Sadelersův prospekt, výřez zobrazující část Nového Města s Dobyčím trhem (nynější Karlova náměstí) s kaplí Božího těla, 1606. Repro: Wikimedia commons (volné dílo).

Obr. na 4. straně obálky – Lobeč, parostrojní pivovar, vítěz Europa Nostra Awards v kategorii obnova památky.

Foto: Archiv NPÚ, 2020.

Obr. u editorialem – Rtyně v Poděbrkonoš, smuteční obřadní síň, plastika před vchodem. Foto: Renata Vrabelová, 2022.

Mgr. et Mgr. Róbert ANTAL, Archeologický ústav AV ČR, Brno, v. v. i., antal@arub.cz / Mgr. Jakub BACHTÍK, Ústav dějin umění AV ČR, v. v. i., bachtik@udu.cas.cz / Mgr. Pavla CENKOVÁ, Ph.D., NPÚ, ÚOP v Brně, cenkova.pavla@npu.cz / Mgr. Jan HAVRDA, NPÚ, ÚOP v Praze, havrda.jan@npu.cz / Ing. arch. Vít JESENSKÝ, Ph.D., NPÚ, ÚOP středních Čech, jesensky.vit@npu.cz / Ing. arch. Karel KUČA, karel.kuca@gmail.com / Ing. arch. Věra KUČOVÁ, NPÚ, Generální ředitelství v Praze, kucova.vera@npu.cz / Mgr. Jana PAŘÍZKOVÁ ČEVONOVÁ, Ph.D., NPÚ, Generální ředitelství v Praze, cevonova.jana@npu.cz / PhDr. Jaroslav Podliska, Ph.D., NPÚ, ÚOP v Praze, podliska.jaroslav@npu.cz / Mgr. Michaela RYŠKOVÁ, NPÚ, Metodické centrum průmyslového dědictví v Ostravě, ryskova.michaela@npu.cz / Mgr. Tomáš ŘEPA, Ph.D., NPÚ, Generální ředitelství v Praze, repa.tomas@npu.cz / Mgr. Petr STAREC, Muzeum hlavního města Prahy a Ústav pro archeologii, FF UK, starec@muzeumprahy.cz / Ing. Petr SVOBODA, Metodické centrum moderní architektury v Brně, NPÚ, ÚOP v Brně, svoboda.petr@npu.cz / Mgr. et Mgr. Martin ŠOLC, Dis., Metodické centrum moderní architektury v Brně, NPÚ, ÚOP v Brně, solc.martin@npu.cz / Ing. arch. Renata VRABELOVÁ, Ph.D., Metodické centrum moderní architektury v Brně, NPÚ, ÚOP v Brně, vrabelova.renata@npu.cz / Mgr. Lukáš M. VYTLAČIL, NPÚ, Generální ředitelství v Praze, vytlacil.lukas@npu.cz / Mgr. Hynek Zbranek, ARCHAIA Brno, z. ú., hzbranek@archaiabrno.cz