

# **ODŮVODNĚNÍ ZMĚNY Č. 2 ÚZEMNÍHO PLÁNU**

## **Bílovice nad Svitavou**

**okr. Brno – venkov, ORP Šlapanice**



### **II.A TEXTOVÁ ČÁST ODŮVODNĚNÍ**

Pořizovatel: Obecní úřad Bílovice nad Svitavou, Těsnohlídkovo náměstí 1000, 664 01  
Bílovice nad Sv.  
Objednatel: Obec Bílovice nad Svitavou, Těsnohlídkovo náměstí 1000, 664 01  
Projektant: AR projekt s.r.o., Hvězdoslavova 29, 627 00 Brno  
Tel/Fax: 545217035, Tel. 545217004  
E-mail: mail@arprojekt.cz  
www.arprojekt.cz

Vedoucí a zodpovědný projektant: Ing. arch. Milan Hučík, autorizace ČKA 02 483  
(autorizace se všeobecnou působností (A.0))

Číslo zakázky: 961  
Datum zpracování: 12/2021  
Autorský kolektiv: Ing. arch. Milan Hučík  
Ing.arch. Jana Kratochvílová

# OBSAH DOKUMENTACE

## I. ZMĚNA Č. 2 ÚZEMNÍHO PLÁNU BÍLOVICE NAD SVITAVOU

### I.A. TEXTOVÁ A TABULKOVÁ ČÁST

### I.B. GRAFICKÁ ČÁST

I.a Výkres základního členění území	1 : 5.000
I.b Hlavní výkres	1 : 5.000
I.c Výkres veřejně prospěšných staveb, opatření a asanací	1 : 5.000
I.g Výkres dopravy	1 : 5.000
I.S.1 Schéma urbanistické kompozice	

## II. ODŮVODNĚNÍ ZMĚNY Č. 2 ÚZEMNÍHO PLÁNU BÍLOVICE n./Sv.

### II.A. TEXTOVÁ ČÁST ODŮVODNĚNÍ

### II.B. GRAFICKÁ ČÁST

II.01 Koordinační výkres	1 : 5.000
II.02. Výkres širších územních vztahů	1 : 25.000
II.03 Výkres předpokládaných záborů půdního fondu	1 : 5.000

#### **Poznámka:**

**Hlavní výkres – zásobování vodou, Hlavní výkres – odkanalizování a Hlavní výkres – energetika a spoje** nebyly pro účel změny č. 2 územního plánu Bílovice nad Sv. zpracovány, změna nemá vliv na technickou infrastrukturu v území.

## A. TEXTOVÁ ČÁST ODŮVODNĚNÍ

II.1. POSTUP PŘI POŘÍZENÍ ZMĚNY ÚZEMNÍHO PLÁNU	5
II.2. SOULAD S NADŘAZENOU ÚZEMNĚ PLÁNOVACÍ DOKUMENTACÍ	6
II.2.1. Soulad s územním rozvojovým plánem	6
II.2.2. Soulad s PÚR	6
II.2.3. Soulad se územně plánovací dokumentací Jihomoravského kraje	12
II.3. SOULAD S CÍLI A ÚKOLY ÚZEMNÍHO PLÁNOVÁNÍ, ZEJMÉNA S POŽADAVKY NA OCHRANU ARCHITEKTONICKÝCH A URBANISTICKÝCH HODNOT V ÚZEMÍ A POŽADAVKY NA OCHRANU NEZASTAVĚNÉHO ÚZEMÍ	22
II.4. SOULAD S POŽADAVKY STAVEBNÍHO ZÁKONA A JEHO PROVÁDĚCÍCH PŘEDPISŮ	23
II.5. SOULAD S ÚAP KRAJE A ÚAP ORP, KOORDINACE VYUŽÍVÁNÍ ÚZEMÍ	24
II.5.1. Koordinace z hlediska širších vztahů v území, návaznost na ÚP okolních obcí	24
II.5.2. Zhodnocení dříve zpracované a schválené ÚPD	24
II.5.3. Soulad s ÚAP JMK 2017	24
II.5.4. Soulad s ÚAP ORP	25
II.6. SOULAD S POŽADAVKY ZVLÁŠTNÍCH PRÁVNÍCH PŘEDPISŮ a se stanovisky DO podle zvláštních právních předpisů. Výsledky řešení rozporů	25
II.7. ZPRÁVA O VYHODNOCENÍ VLIVŮ NA UDRŽITELNÝ ROZVOJ, ZÁKLADNÍ INFORMACE O VÝSLEDKÁCH TOHOTO VYHODNOCENÍ VČETNĚ VÝSLEDKŮ VYHODNOCENÍ VLIVŮ NA ŽP	28
II.8. STANOVISKO KRAJSKÉHO ÚŘADU PODLE § 50 odst. 5 SZ	28
II.9. KOMPLEXNÍ ZDŮVODNĚNÍ PŘIJATÉHO ŘEŠENÍ, VČETNĚ VYBRANÉ VARIANTY	28
II.9.1. Hlavní cíle řešení, důvody pro zpracování změny ÚP	28
II.9.2. Urbanistická koncepce	29
II.9.3. Přehled a zdůvodnění jednotlivých dílčích změn územního plánu	29
II.9.4. Odůvodnění ploch s jiným způsobem využití než je stanoveno vyhl. 501/2006 Sb.	30
II.9.5. Doprava	30
II.9.6. Technická infrastruktura	32
II.9.7. Odůvodnění změn prostorových regulativů	32
II.10. ODŮVODNĚNÍ VYMEZENÍ PLOCH A KORIDORŮ ÚZEMNÍCH REZERV	32
II.11. ZDŮVODNĚNÍ KONCEPCE USPOŘÁDÁNÍ KRAJINY	33
II.11.1. Zdůvodnění koncepce uspořádání krajiny	33
II.11.2. Ochrana přírody a krajiny, krajinný ráz	33
II.11.3. Územní systém ekologické stability	36
II.11.4. Hydrologické poměry, záplavová území	37
II.11.5. Prostupnost krajiny	37
II.11.6. Opatření k protierozní ochraně půdy	37
II.12. ODŮVODNĚNÍ VYMEZENÍ VEŘEJNĚ PROSPĚŠNÝCH STAVEB A OPATŘENÍ	39
II.13. VYHODNOCENÍ ÚČELNÉHO VYUŽITÍ ZASTAVĚNÉHO ÚZEMÍ A VYHODNOCENÍ POTŘEBY VYMEZENÍ ZASTAVITELNÝCH PLOCH	41
II.14. VYHODNOCENÍ KOORDINACE VYUŽÍVÁNÍ ÚZEMÍ Z HLEDISKA ŠIRŠÍCH VZTAHŮ V ÚZEMÍ	41
II.14.1. Návaznosti a podněty pro územní plány okolních obcí	41
II.15. VYHODNOCENÍ SPLNĚNÍ POŽADAVKŮ ZADÁNÍ	41
II.16. VÝČET ZÁLEŽITOSTÍ NADMÍSTNÍHO VÝZNAMU, KTERÉ NEJSOU ŘEŠENY V ZÚR	45

II.17. ZPRÁVA O VYHODNOCENÍ VLIVŮ NA UDRŽITELNÝ ROZVOJ, INFORMACE O RESPEKTOVÁNÍ STANOVISKA K VYHODNOCENÍ VLIVŮ NA ŽP _____	45
II.18. VYHODNOCENÍ PŘEDPOKLÁDANÝCH DŮSLEDKŮ NAVRHOVANÉHO ŘEŠENÍ NA ZPF A POZEMKY URČENÉ K PLNĚNÍ FUNKCE LESA _____	45
II.18.1. Důsledky na ZPF _____	45
II.18.1. Tabulkové vyhodnocení předpokládaných záborů ZPF _____	48
II.18.2. Důsledky na pozemky určené k plnění funkce lesa podle zvláštních předpisů _____	49
II.19. LIMITY VYUŽITÍ ÚZEMÍ _____	49
II.19.1. Ochranná pásma _____	49
II.19.2. Ochranné pásmo letiště Brno Tuřany _____	49
II.20. ROZHODNUTÍ O NÁMITKÁCH VČETNĚ SAMOSTATNÉHO ODŮVODNĚNÍ _____	49
II.21. VYHODNOCENÍ PŘIPOMÍNEK _____	49
II.22. SROVNÁVACÍ TEXT S VYZNAČENÍM ZMĚN ÚP _____	49

## II.1. POSTUP PŘI POŘÍZENÍ ZMĚNY ÚZEMNÍHO PLÁNU

Pořízení změny č.2 územního plánu Bílovice nad Svitavou schválilo Zastupitelstvo obce Bílovice nad Svitavou na svém zasedání dne 15.3.2021 s č. usn. 12/1. Zastupitelstvo obce rozhodlo o pořízení změny č. 2 ÚP Bílovice nad Svitavou dle § 6. odst. 2 stavebního zákona, prostřednictvím kvalifikované osoby. Určeným zastupitelem byl jmenován pan Ing. Dušan Lazničák.

Zastupitelstvo obce Bílovice nad Svitavou pořizuje Z2 ÚP dle § 6 odst 2 stavebního zákona č. 183/06 Sb. v platném znění, prostřednictvím kvalifikované osoby Ing.arch. Jarmily Filipové, schválilo pořizování Z2 ÚP zkráceným postupem dle §§ 55a- 55c stavebního zákona na základě usnesení ZO č. 12/2.

### Zadání

Obsah zadání změny č. 2 územního plánu Bílovice nad Svitavou byl projednán v ZO v souladu s §§ 55a – 55b zákona č. 183/2006 Sb., o územním plánování a stavebním řádu (stavební zákon), v platném znění, vyhláškou č. 500/2006 Sb., o územně analytických podkladech, územně plánovací dokumentaci a způsobu evidence územně plánovací činnosti a vyhláškou č. 501/2006 Sb., o obecných požadavcích na využívání území, v platném znění a schválen v ZO dne 15.3.2021 pod č.usn.: 12.2.

Požadavky na Změnu č. 2 ÚP Bílovice nad Svitavou posoudil odbor životního prostředí Krajského úřadu Jihomoravského kraje (OŽP KÚ JMK), který vydal dne 2.3.2021 pod č.j. JMK 34622/2021 stanovisko podle § 45i odstavce 1 zákona č. 114/1992 Sb., o ochraně přírody a krajiny, ve znění pozdějších předpisů (zákon o ochraně přírody a krajiny) v tom smyslu, že hodnocený návrh nemůže mít významný vliv na příznivý stav předmětu ochrany nebo celistvost žádné z evropsky významných lokalit nebo ptačích oblastí soustavy NATURA 2000, které jsou v působnosti KÚ JMK. Výše uvedený závěr orgánu ochrany přírody vychází z úvahy, že hodnocený návrh svou lokalizací zcela mimo území prvků soustavy Natura 2000 a svou věcnou povahou nemá potenciál způsobit přímé, nepřímé či sekundární vlivy na jejich celistvost a stav předmětů ochrany.

Dále vydal OŽP KÚ JMK stanovisko dle § 55a odst. 2 písm. e) stavebního zákona z hlediska zákona č. 100/2001 Sb., o posuzování vlivů na životní prostředí a o změně některých souvisejících zákonů (zákon o posuzování vlivů na životní prostředí), ve znění pozdějších předpisů: OŽP jako dotčený orgán posuzování vlivů na životní prostředí příslušný dle ust. § 22 písm. d) zákona o posuzování vlivů na životní prostředí na základě posouzení podle kritérií uvedených v příloze č. 8 zákona o posuzování vlivů na životní prostředí neuplatňuje požadavek na vyhodnocení vlivů navrhované změny územního plánu na životní prostředí.

Změna č. 2 je pořizována zkráceným postupem dle §§55 – 55c stavebního zákona č. 183/06 Sb., v platném znění.

### Zpracování návrhu Změny č. 2 územního plánu:

Na základě schváleného obsahu zadání ÚP byl pořízen návrh změny č. 2 územního plánu Bílovice nad Svitavou.

Návrh změny č. 2 územního plánu Bílovice nad Svitavou zpracoval atelier AR projekt s.r.o., Ing.arch. Milan Hučík, Brno, č. autorizace ČKA 02483 a kolektiv z AR projekt s.r.o.

### Projednání návrhu Změny č. 2 územního plánu:

*Bude doplněno po projednání.*

## II.2. SOULAD S NADŘAZENOU ÚZEMNĚ PLÁNOVACÍ DOKUMENTACÍ

### II.2.1. Soulad s územním rozvojovým plánem

Územní rozvojový plán rozvíjí cíle a úkoly územního plánování v celostátních souvislostech a stanovuje strategické záměry státu v oblasti rozvoje a ochrany hodnot jeho území, zohledňuje požadavky vyplývající ze strategických koncepcí České republiky a mezinárodních závazků a přispívá k jejich naplňování.

Územní rozvojový plán dosud nebyl vydán. Podle § 318 odst. 1 zákona č. 283/2021 Sb., Zákon stavební zákon, nadále zůstává platná Politika územního rozvoje, která pozbývá platnosti až vydáním územního rozvojového plánu.

### II.2.2. Soulad s PÚR

**Politika územního rozvoje České republiky** byla vydána vládou České republiky usnesením č. 929 ze dne 20.07.2009, **ve znění aktualizace č. 1**, schválené usnesením vlády ČR dne 15.4.2015 (dále jen PUR), **ve znění aktualizace č. 2 a aktualizace č. 3** (obě aktualizace byly vládou projednány a schváleny 2.zářím 2019), **ve znění aktualizace č. 5**, která byla schválena usnesením vlády ze dne 17. srpna 2020 č. 833 a ve znění **aktualizace č. 4**, která byla schválena usnesením vlády dne 12.7.2021. PUR konkretizuje úkoly územního plánování v republikových, přeshraničních a mezinárodních souvislostech.

Územní plán naplňuje vybrané republikové priority územního plánování pro zajištění udržitelného rozvoje území:

(14) Ve veřejném zájmu chránit a rozvíjet přírodní, civilizační a kulturní hodnoty území, včetně urbanistického, architektonického a archeologického dědictví.

Zachovat ráz jedinečné urbanistické struktury území, struktury osídlení a jedinečné kulturní krajiny, které jsou výrazem identity území, jeho historie a tradice. Tato území mají značnou hodnotu, např. i jako turistické atraktivity. Jejich ochrana by měla být provázána s potřebami ekonomického a sociálního rozvoje v souladu s principy udržitelného rozvoje. V některých případech je nutná cílená ochrana míst zvláštního zájmu, v jiných případech je třeba chránit, respektive obnovit celé krajinné celky. Krajina je živým v čase proměnným celkem, který vyžaduje tvůrčí, avšak citlivý přístup k vyváženému všestrannému rozvoji tak, aby byly zachovány její stěžejní kulturní, přírodní a užitné hodnoty.

*Vyhodnocení: Celková koncepce řešení platného územního plánu respektuje stávající hodnoty území a svým řešením plně napomáhá jejich dalšímu rozvoji. Jsou navržena opatření pro ochranu a rozvoj urbanistické struktury území, struktury osídlení a kulturní krajiny.*

*Priorita je dodržena.*

(14a) Při plánování rozvoje venkovských území a oblastí ve vazbě na rozvoj primárního sektoru zohlednit ochranu kvalitních lesních porostů, vodních ploch a kvalitní zemědělské, především orné půdy a ekologických funkcí krajiny.

*Vyhodnocení: Celková koncepce řešení platného územního plánu respektuje stávající funkce území z hlediska ochrany lesních porostů a z hlediska jeho zemědělského využití a rozvíjí a stabilizuje dále ekologickou funkci krajiny.*

*Při vymezování zastavitelných ploch byly respektovány lesní porosty a zohledněna kvalita půdy dle bonitovaných půdně ekologických jednotek.*

*Zohledněny byly také investice do půdy za účelem zlepšení půdní úrodnosti jednotek.*

*Pro snížení erozní ohroženosti území byly stanoveny podmínky pro zachování ekologicky stabilního využití území (trvalých travních porostů a speciálních zemědělských kultur) a změnu nestabilních zejména velkovýrobně využívaných svažitých ploch orné půdy na stabilní např. krajinnou zelení, návrhem ÚSES apod.*

*Priorita je dodržena v platném územním plánu. Změna ÚP tuto prioritu neřeší.*

(16) Při stanovování způsobu využití území v územně plánovací dokumentaci dávat přednost komplexním řešením před uplatňováním jednostranných hledisek a požadavků, které ve svých důsledcích zhoršují stav i hodnoty území. Při řešení ochrany hodnot území je nezbytné zohledňovat také požadavky na zvyšování kvality života obyvatel a hospodářského rozvoje území. Vhodná řešení územního rozvoje je zapotřebí hledat ve spolupráci s obyvateli území i s jeho uživateli a v souladu s určením a charakterem oblastí, os, ploch a koridorů vymezených v PÚR ČR.

*Vyhodnocení: Ve změně územního plánu jsou zohledněny historicky a kulturně cenné plochy (pozemky) architektonicky nebo urbanisticky významných staveb na úrovni sídla. S přihlédnutím k jejich hodnotám jsou, i na základě požadavků obce, upraveny podmínky pro využití těchto ploch a prostorové uspořádání (ve změně ÚP se jedná především o úpravu podmínek využití ploch SO).*

*Priorita je dodržena.*

(19) Vytvářet předpoklady pro rozvoj, využití potenciálu a polyfunkční využívání opuštěných areálů a ploch (tzv. brownfields průmyslového, zemědělského, vojenského a jiného původu, vč. území bývalých vojenských újezdů). Hospodárně využívat zastavěné území (podpora přestaveb, revitalizací a sanací území) a zajistit ochranu nezastavěného území (zejména zemědělské a lesní půdy) a zachování veřejné zeleně, včetně minimalizace její fragmentace. Cílem je účelné využívání a uspořádání území úsporné v nárocích na veřejné rozpočty na dopravu a energie, které koordinací veřejných a soukromých zájmů na rozvoji území omezuje negativní důsledky suburbanizace pro udržitelný rozvoj území.

*Vyhodnocení:*

*Změna č. 2 územního plánu vytváří předpoklady pro optimální využití brownfield Mlýnského ostrova a industriálních staveb tam umístěných.*

*Priorita je dodržena.*

(20) Rozvojové záměry, které mohou významně ovlivnit charakter krajiny, umísťovat do co nejméně konfliktních lokalit a následně podporovat potřebná kompenzační opatření. S ohledem na to při územně plánovací činnosti, pokud je to možné a odůvodněné, respektovat veřejné zájmy např. ochrany biologické rozmanitosti a kvality životního prostředí, zejména formou důsledné ochrany zvláště chráněných území, lokalit soustavy Natura 2000, mokřadů, ochranných pásem vodních zdrojů, chráněné oblasti přirozené akumulace vod a nerostného bohatství, ochrany zemědělského a lesního půdního fondu. Vytvářet územní podmínky pro implementaci a respektování územních systémů ekologické stability a zvyšování a udržování ekologické stability a k zajištění ekologických funkcí i v ostatní volné krajině a pro ochranu krajinných prvků přírodního charakteru v zastavěných územích, zvyšování a udržování rozmanitosti venkovské krajiny. V rámci územně plánovací činnosti vytvářet podmínky pro ochranu krajinného rázu s ohledem na cílové kvality krajiny a vytvářet podmínky pro využití přírodních zdrojů.

*Vyhodnocení: V řešeném území se nacházejí rozsáhlé lesní plochy, plochy VKP a chráněná území (NATURA 2000, EVL), čímž je do značné míry redukována možnost volného rozvoje území. Navržené rozvojové záměry platný územní plán cíleně umístil do nejméně konfliktních lokalit, při respektování současného stavu v území a jeho přirozenému vývoji v průběhu minulosti. Jsou vytvořeny podmínky pro*

využívání přírodních zdrojů. Změna č. 2 územního plánu tuto koncepci respektuje, nevyvolává nové zábory ZPF (pouze navrhuje změny využití některých schválených záborů), neumísťuje nové zastavitelné plochy do zvláště chráněných území ani území soustavy Natura 2000, nemění ÚSES a vytváří podmínky pro ochranu krajinného rázu (mimo jiné doplněním grafické části ÚP o schéma I.S.1).

*Priorita je dodržena.*

(20a) Vytvářet územní podmínky pro zajištění migrační propustnosti krajiny pro volně žijící živočichy a pro člověka, zejména při umísťování dopravní a technické infrastruktury a při vymezování ploch pro bydlení, občanskou vybavenost, výrobu a skladování. V rámci územně plánovací činnosti omezovat nežádoucí srůstání sídel s ohledem na zajištění přístupnosti a prostupnosti krajiny, uplatňovat integrované přístupy k předcházení a řešení environmentálních problémů.

*Vyhodnocení: Dílčí změny č. 2 ÚP Bílovice nad Svitavou nebudou mít negativní vliv na migrační prostupnost krajiny.*

*Priorita je dodržena.*

(21) Vymezit a chránit ve spolupráci s dotčenými obcemi před zastavěním pozemky nezbytné pro vytvoření souvislých ploch veřejně přístupné zeleně v rozvojových oblastech a v rozvojových osách a ve specifických oblastech, na jejichž území je krajina negativně poznamenána lidskou činností, s využitím její přirozené obnovy; cílem je zachování souvislých ploch nezastavěného území v bezprostředním okolí velkých měst, způsobilých pro nenáročnou formu krátkodobé rekreace a dále pro vznik a rozvoj lesních porostů a zachování prostupnosti krajiny.

*Vyhodnocení: Platný územní plán respektuje plochy lesní, přírodní a krajinné zeleně navazující na hranice zastavěného území a zastavitelné plochy i plochy zeleně v krajině. Změna č. 2 navrhuje novou plochu sídelní zeleně UZ76 na západním okraji obce, v návaznosti na obytné plochy.*

*Priorita je dodržena.*

(22) Vytvářet podmínky pro rozvoj a využití předpokladů území pro různé formy udržitelného cestovního ruchu (např. cykloturistika, agroturistika, poznávací turistika), při zachování a rozvoji hodnot území. Podporovat propojení míst, atraktivních z hlediska cestovního ruchu, turistickými cestami, které umožňují celoroční využití pro různé formy turistiky (např. pěší, cyklo, lyžařská, hipo).

*Vyhodnocení: V řešeném území jsou řešeny podmínky pro rozvoj cestovního ruchu a sportovní rekreaci. Platný územní plán navrhl trasy pro pěší a cyklisty v rámci celého řešeného území, navázané na místní, regionální i celostátní trasy a cíle. Jsou řešeny samostatné plochy pro rekreační a sportovní využití. Změna ÚP rozvoj cestovního ruchu neřeší.*

*Priorita je dodržena v platném ÚP.*

(26) Vymezovat zastavitelné plochy v záplavových územích a umísťovat do nich veřejnou infrastrukturu jen ve zcela výjimečných a zvláště odůvodněných případech. Vymezovat a chránit zastavitelné plochy pro přemístění zástavby z území s vysokou mírou rizika vzniku povodňových škod.

*Vyhodnocení: Změna územního plánu plně respektuje aktivní zónu záplavového území. Některé stávající stavby na Mlýnském ostrově (brownfield) ale leží v záplavovém území (pasivní zóně). Změna ÚP mění využití těchto ploch na plochy pro tělovýchovu a sport (OT78) a na plochy smíšené obytné (SO77).*

*Priorita je dodržena.*



(27) Vytvářet podmínky pro koordinované umístění veřejné infrastruktury v území a její rozvoj a tím podporovat její účelné využívání v rámci sídelní struktury, včetně podmínek pro rozvoj digitální technické infrastruktury. Vytvářet rovněž podmínky pro zkvalitnění dopravní dostupnosti obcí (měst), které jsou přirozenými regionálními centry v území tak, aby se díky možnostem, poloze i infrastruktuře těchto obcí zlepšovaly i podmínky pro rozvoj okolních obcí ve venkovských oblastech a v oblastech se specifickými geografickými podmínkami.

Při územně plánovací činnosti stanovovat podmínky pro vytvoření výkonné sítě osobní i nákladní železniční, silniční, vodní a letecké dopravy, včetně sítě regionálních letišť, efektivní dopravní sítě pro spojení městských oblastí s venkovskými oblastmi, stejně jako řešení přeshraniční dopravy, protože mobilita a dostupnost jsou klíčovými předpoklady hospodářského rozvoje ve všech regionech.

*Vyhodnocení: V řešeném území jsou v souladu požadavky PÚR řešeny požadavky na dopravní infrastrukturu, včetně vymezení potřebných ploch a zpřesnění koridoru DZ12 (pod označením CPZ-DZ12) pro optimalizaci železniční tratě č. 260. Jsou stanoveny podmínky pro další prověřování záměrů. Jsou řešeny požadavky na dopravní dostupnost a prostupnost území v návaznosti na okolní obce a jeho širší vazby.*

*Priorita je dodržena.*

(28) Pro zajištění kvality života obyvatel zohledňovat potřeby rozvoje území v dlouhodobém horizontu a nároky na veřejnou infrastrukturu, včetně veřejných prostranství. Návrh a ochranu kvalitních městských prostorů a veřejné infrastruktury je nutné vhodné ve spolupráci veřejného i soukromého sektoru s veřejností.

*Vyhodnocení: V řešeném území jsou v souladu požadavky PÚR stanoveny podmínky pro další prověřování záměrů, aby zohledněny nároky na další rozvoj území. Změna č. 2 ÚP navrhuje novou plochu veřejného prostranství UZ76 ve stávající zástavbě.*

*Priorita je dodržena.*

(29) Zvláštní pozornost věnovat návaznosti různých druhů dopravy. Vytvářet územní podmínky pro upřednostňování veřejné hromadné, cyklistické a pěší dopravy. S ohledem na to vymezovat plochy a koridory nezbytné pro efektivní integrované systémy veřejné dopravy nebo městskou hromadnou dopravu umožňující účelné propojení ploch bydlení, ploch rekreace, občanského vybavení, veřejných prostranství, výroby a dalších ploch, s požadavky na kvalitní životní prostředí.

Vytvářet tak podmínky pro rozvoj účinného a dostupného systému, který bude poskytovat obyvatelům rovné možnosti mobility a dosažitelnosti v území. S ohledem na to vytvářet podmínky pro vybudování a užívání vhodné sítě pěších a cyklistických cest, včetně doprovodné zeleně v místech, kde je to vhodné.

*Vyhodnocení: V řešeném území jsou v souladu požadavky PÚR řešeny požadavky na dopravní infrastrukturu, včetně vymezení potřebných ploch a zpřesnění koridoru DZ12 pro optimalizaci železniční tratě č. 260. Jsou řešeny požadavky na dopravní dostupnost a prostupnost území v návaznosti na okolní obce a jeho širší vazby.*

*Priorita je dodržena.*

(30) Úroveň technické infrastruktury, zejména dodávku vody a zpracování odpadních vod je nutno koncipovat tak, aby splňovala požadavky na vysokou kvalitu života v současnosti i v budoucnosti.

*Vyhodnocení: Koncepte technické infrastruktury byla prověřována a zapravována v platném územním plánu. Navržené řešení bude umožňovat dlouhodobé plnění budoucích požadavků na území. Změna č. 2 ÚP tuto koncepci nemění.*

*Priorita je dodržena v platném ÚP.*

Vztah rozvojových oblastí, os, specifických oblastí, koridorů a ploch dopravy, koridorů a ploch technické infrastruktury vymezených v Politice územního rozvoje ČR k řešenému územnímu plánu:

- Obec Bílovice nad Svitavou je součástí území ORP Šlapanice, které leží v Rozvojové oblasti OB3 Metropolitní rozvojová oblast Brno. Území je ovlivněno rozvojem dynamikou krajského města Brna. Jedná se o velmi silnou koncentraci obyvatelstva, ekonomických činností, jakož i soustředění kulturních, institucionálních, organizačních, vzdělávacích a vědecko-výzkumných aktivit.
- řešené území leží v trase koridoru konvenční železniční dopravy ŽD21
- řešené území neleží v trase koridoru vysokorychlostních tratí, koridorů vodní dopravy, koridorů elektroenergetiky, koridorů VVTL, koridorů pro dálkovody.
- obec Bílovice nad Svitavou je součástí Jihomoravského kraje, který byl zařazen do **specifické oblasti SOB9**, ve které se projevuje aktuální problém ohrožení území suchem. V rámci územně plánovací činnosti kraje a koordinace územně plánovací činnosti obcí jsou stanoveny následující úkoly pro územní plánování:
  - a) vytvářet územní podmínky pro podporu přirozeného vodního režimu v krajině a zvyšování jejich retenčních a akumulčních vlastností, zejm. vytvářením územních podmínek pro vznik a zachování odolné stabilní vyvážené pestré a členité krajiny, tj. krajiny s vhodným poměrem ploch lesů, mezí, luk, vodních ploch a vodních toků (zejména neregulované vodní toky s doprovodnou zelení), cestní sítě (s doprovodnou zelení), a orné půdy (zejm. velké plochy orné půdy rozčleněné mezemi, cestní sítí, vsakovacími travními pruhy),
  - b) vytvářet územní podmínky pro revitalizaci a renaturaci vodních toků a niv a pro obnovu ostatních vodních prvků v krajině,
  - c) vytvářet územní podmínky pro hospodaření se srážkovými vodami v urbanizovaných územích, tj. dbát na dostatek ploch sídelní zeleně a vodních ploch určených pro zadržování a zasakování vody,
  - d) vytvářet územní podmínky pro zvyšování odolnosti půdy vůči větrné a vodní erozi, zejm. zatravněním a zakládáním a udržováním dalších protierozních prvků, např. větrolamů, mezí, zasakovacích pásů a příkopů,
  - e) vytvářet územní podmínky pro rozvoj a údržbu vodohospodářské infrastruktury, pro zabezpečení požadavků na dodávky vody v období nepříznivých hydrologických podmínek, zejm. pro infrastrukturu k zajištění dodávek vody z oblastí s příznivější vodohospodářskou situací a s ohledem na místní podmínky pro budování nových zejm. povrchových zdrojů vody,
  - f) pro řešení problematiky sucha, zejm. tak jak je specifikováno výše v písm. a) až e) (příp. navrhopvat i další vhodná opatření pro obnovu přirozeného vodního režimu v krajině) využívat zejména územní studie krajiny.

ÚP Bílovice nad Sv. výše uvedené úkoly vyplývající z polohy obce ve specifické oblasti SOB9 řeší. Mimo jiné vytváří územní podmínky pro podporu přirozeného vodního režimu v krajině a zvyšování jejich retenčních a akumulčních vlastností, pro revitalizaci a renaturaci vodních toků, pro hospodaření se srážkovými vodami v urbanizovaných územích, pro zvyšování odolnosti půdy vůči větrné a vodní erozi.

Z PÚR vyplývá pro ÚP Bílovice nad Svitavou úkol zpřesnit vymezení koridoru pro ŽD 21, který byl již zapracován do Zásad územního rozvoje Jihomoravského kraje jako koridor DZ12.

Schéma z Politiky územního rozvoje České republiky, ve znění aktualizací č. 1-5:

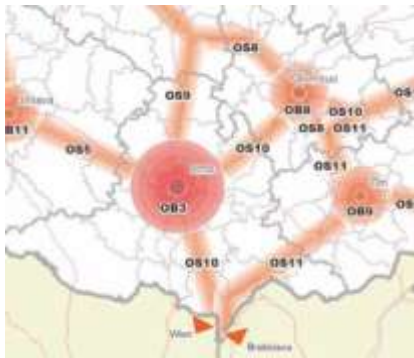


Schéma 2 - rozvojové oblasti a rozvojové osy



Schéma 3 - Specifické oblasti



Schéma 4 - doprava železniční

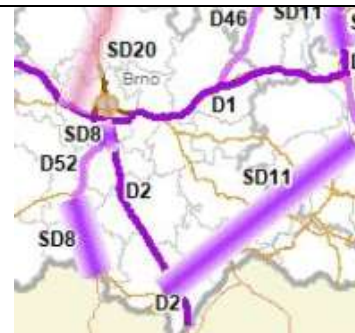


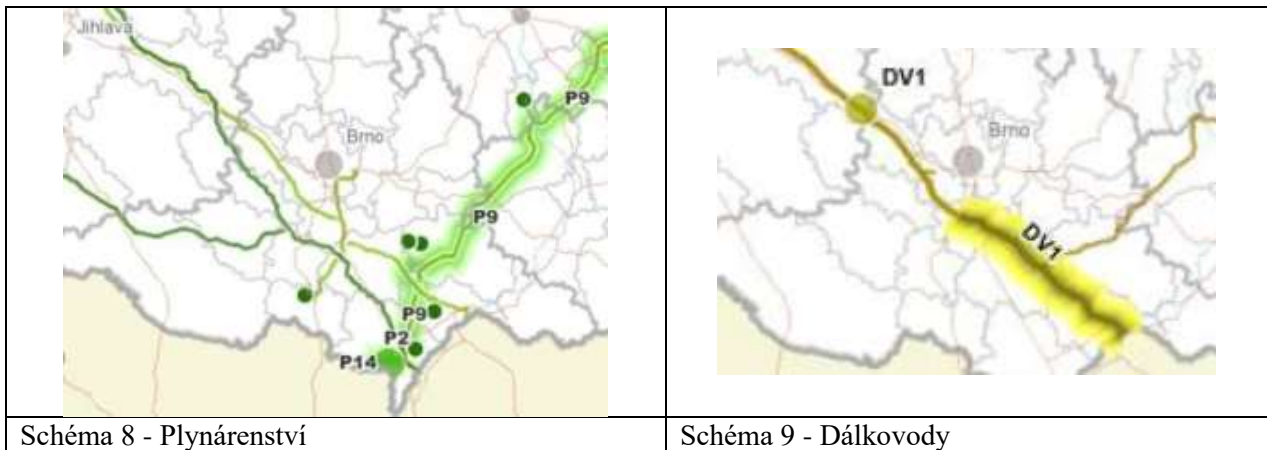
Schéma 5 - doprava silniční



Schéma 6 - doprava vodní, letecká a veřejné terminály s vazbou na logistická centra



Schéma 7 - Elektroenergetika



Platný ÚP Bílovice nad Svitavou je v souladu s Politikou územního rozvoje České republiky, není v rozporu s požadavky vyplývajícími z polohy na výše uvedené rozvojové ose, specifické oblasti a v trase koridorů.

### II.2.3. Soulad se územně plánovací dokumentací Jihomoravského kraje

Zásady územního rozvoje Jihomoravského kraje (dále jen ZÚR) byly vydány na 29. zasedání Zastupitelstva Jihomoravského kraje, které se konalo dne 5.10.2016, usnesením č. 2891/16/Z 29.

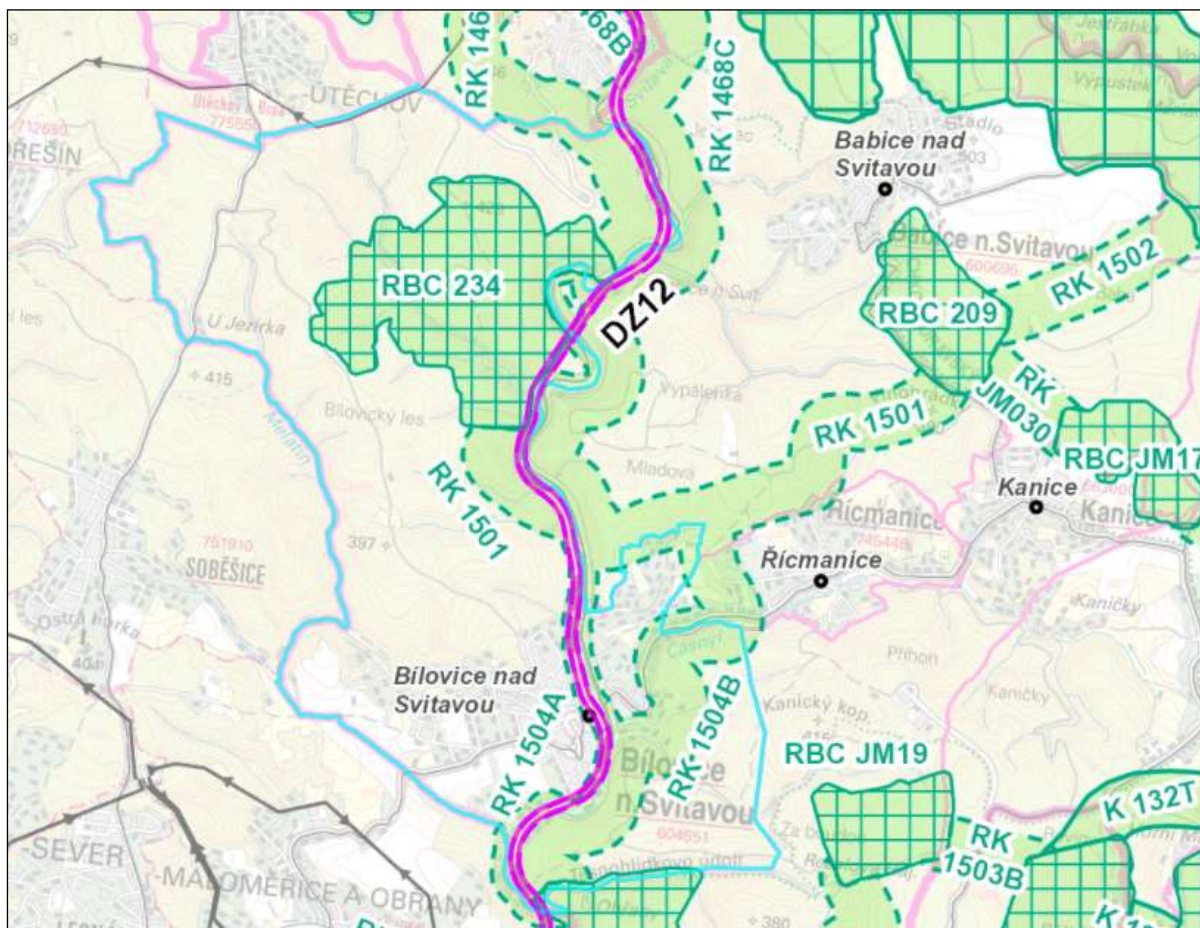
Zásady územního rozvoje Jihomoravského kraje nabyly účinnosti 3.11.2016.

ZÚR konkretizují republikové priority územního plánování na podmínky kraje, zpřesňují rozvojové oblasti a osy vymezené PÚR, národní koridory dopravní a technické infrastruktury a jejich průchod územím. ZÚR rovněž vymezují další plochy a koridory nadmístního významu a plochy a koridory územního systému ekologické stability.

**Dne 17.09.2020 byly vydány Aktualizace č. 1 ZÚR JMK a Aktualizace č. 2 ZÚR JMK.** Z Aktualizací č. 1 a č. 2 ZÚR JMK pro obec Bílovice nad Sv. vyplývají nové požadavky:

- Upřesnění koridoru DZ12: Trať č.260 Brno –Letovice –hranice kraje (–Česká Třebová)
- Zrušení koridoru RDZ07 Trať č.260 Brno –Letovice –hranice kraje (–Česká Třebová), optimalizace (koridor VRT)

Výřez výkresu ploch a koridorů, včetně ÚSES – ZÚR Jihomoravského kraje, úplné znění po aktualizacích č. 1 a 2:



označení v ZÚR JMK	název v ZÚR JMK	označení v ÚP Bílovice nad Sv.	název v ÚP Bílovice nad Sv.
<b>DZ12</b>	Trat' č. 260 Brno – Letovice – hranice kraje (– Česká Třebová)	<b>CPZ-DZ12</b>	Koridor dopravní infrastruktury - železniční
<b>RBC 1543</b>	RBC 1543 Hády	<b>RBC 1543</b>	Regionální biocentrum
<b>RBC 234</b>	RBC 234 - Malužín	<b>RBC 234</b>	Regionální biocentrum
<b>RK 1501</b>	Regionální biokoridor	<b>RK 1501</b>	Regionální biokoridor
<b>RK 1468A</b>	Regionální biokoridor	<b>RK 1468A</b>	Regionální biokoridor
<b>RK 1468B</b>	Regionální biokoridor	<b>RK 1468B</b>	Regionální biokoridor
<b>RK 1504A</b>	Regionální biokoridor	<b>RK 1504A</b>	Regionální biokoridor
<b>RK 1504A</b>	Regionální biokoridor	<b>RK 1504A</b>	Regionální biokoridor

#### **DZ12** Trat' č. 260 Brno – Letovice – hranice kraje (– Česká Třebová):

ZÚR JMK vymezují koridor DZ12, koridor celostátní železniční trati DZ12 Trat' č.260 Brno – Letovice – hranice kraje (– Česká Třebová), optimalizace (veřejně prospěšná stavba) takto:

- Vedení koridoru: Brno–Blansko – Letovice – Stvolová – hranice kraje.
- Šířka koridoru: úsek Brno-Blansko 60 m.

## Úkoly pro územní plánování:

- a) Zajistit územní koordinaci ochrany koridoru pro optimalizaci železniční tratě č.260 Brno –Letovice – hranice kraje (–Česká Třebová) v ÚPD dotčených obcí.
- b) Zpřesnit a vymežit koridor s ohledem na přepravní funkci tratě, konkurenceschopnost ekologicky šetrnějšího druhu dopravy ve vztahu k silniční dopravě.
- c) Zpřesnit a vymežit koridor s ohledem na vyloučení případně minimalizaci vlivů na PR U Nového hradu, PP Obřanská stráň, PR Jelení skok, PR Malužín, PP Kněžnice a jejich ochranná pásma, zajištění dostatečné prostupnosti železničního tělesa pro živočichy, zachování skladebných funkcí prvků ÚSES, minimalizaci rozsahu záboru ZPF a PUPFL, minimalizaci vlivů na ochranná pásma vodních zdrojů II.stupně, odtokové poměry a čistotu povrchových vod. Zajistit územní podmínky pro minimalizaci půdorysného zásahu trati do předmětných ZCHÚ.
- d) Zpřesnit a vymežit koridor DZ12 s ohledem na potřebu protihlukových opatření (např. protihlukové stěny, zemní valy).
- e) Zpřesnit a vymežit koridor s ohledem na EVL Moravský kras a Údolí Svitavy. Zajistit územní podmínky pro minimalizaci půdorysného zásah u trati do prostoru obou EVL v rámci oblouků, mostů a tunelů s maximálním využitím ve stávajícím profilu vícekolejné trati (včetně prostorů výskytu přírodních stanovišť a druhů – předmětů ochrany EVL).

Změna ÚP Bílovice nad Sv. zpřesňuje koridor pod označením CPZ-DZ12 na katastrální mapu, v proměnlivé šířce. Jedná se o tzv. prověřený koridor. Jako podklad pro zpřesnění koridoru sloužil projekt pro stavební povolení „Brno-Maloměřice St.6 – Adamov, BC“ (SUDOP Brno, spol. s r.o., 05/2020).

Hranice koridoru jsou v ÚP upřesněny (rozsah zmenšen) na základě katastrální mapy, zohlednění limitů využití území, prověření podrobnější dokumentací (viz výše) a dalších informací. Upřesnění vymezuje koridor pro budoucí umístění optimální trasy železnice, pokud možno včetně vedlejších (souvisejících) staveb, se zohledněním zejména přírodních a civilizačních hodnot v území, ale také dopravních, technických a ekonomických hledisek připravovaného záměru. Základem koridoru byla plocha samotné stavby a plocha nezbytná pro její provedení, rozšířená o 0-10 m (podle místních podmínek). Toto rozšíření je odůvodněno okolností, že ve fázi investiční přípravy od vydání územního rozhodnutí a zpracování dokumentace ke stavebnímu povolení (resp. projektové dokumentace dle stavebního zákona č. 283/2021 Sb.) i při provádění stavby se mohou vyskytnout mimořádné situace, kdy je nutné směrově nebo výškově stavbu korigovat na základě nově zjištěných okolností, a proto přiměřeně větší plocha koridoru, než je vlastní stavba, umožní bez změny ÚP operativně řešit vzniklé změny stavby.

## Plochy pro regionální biocentra:

identifikace	název biocentra	rozmanitost ekosystémů <sup>1)</sup>	vloženo do nadregionálního biokoridoru	prostorový ukazatel – výměra plochy pro upřesnění biocentra [ha]	SO ORP	obec
RBC 1543	Hády	3VP, –2UP, 2BA (1.24)	ne	228	Brno	Brno
					Šlapanice	Bílovice nad Svitavou, Kanice

identifikace	název biocentra	rozmanitost ekosystémů <sup>1)</sup>	vložené do nadregionálního biokoridoru	prostorový ukazatel – výměra plochy pro upřesnění biocentra [ha]	SO ORP	obec
RBC 234	Malužín	3VP, 3UP (1.24)	ne	220	Šlapanice	Babice nad Svitavou, Bílovice nad Svitavou

#### Koridory pro regionální biokoridory:

identifikace	rozmanitost ekosystémů <sup>1)</sup>	šířka koridoru pro upřesnění [m]	SO ORP	obec
RK 1501	-2UP, 3UP, 3VP (1.24)	400	Šlapanice	Babice nad Svitavou, Bílovice nad Svitavou, Řícmanice
RK 1468A	3UP, 3VP (1.24)	400	Blansko	Adamov
			Šlapanice	Bílovice nad Svitavou
RK 1468B	-2UP, 3UP, 3VP (1.24)	200	Blansko	Adamov, Olomučany
			Šlapanice	Babice nad Svitavou, Bílovice nad Svitavou, Vranov
RK 1504A	-2UP, 3VP (1.24)	200	Brno	Brno
			Šlapanice	Babice nad Svitavou, Bílovice nad Svitavou, Kanice
RK 1504B	-2UP (1.24)	400	Brno	Brno
			Šlapanice	Babice nad Svitavou, Bílovice nad Svitavou, Kanice, Řícmanice

#### Požadavky na uspořádání a využití území v biokoridorech:

- a) Plochy a koridory pro nadregionální a regionální ÚSES chránit před změnou ve využití území, která by znemožnila založení vymezené skladebné části ÚSES v budoucnosti. Zejména chránit území koridorů před zástavbou či změnami ve využití území, které by v budoucnosti znemožnily souvislé propojení biokoridoru, ačkoliv v současnosti územní předpoklady pro souvislé propojení existují.
- b) Skladebné části ÚSES je nutno prioritně vymezovat mimo plochy stanovených DP, CHLÚ, výhradních a významných ložisek nevyhrazeného nerostu do doby jejich využití. Tam, kde to nebude výjimečně možné řešit např. dočasným stanovením skladebné části ÚSES a jejím finálním vytvořením až po skončení těžby, stanovením podmínek rekultivace. Vymezení biocenter a biokoridorů v rámci DP, CHLÚ nebo ložisek nerostných surovin se schváleným územním rozhodnutím se vzájemně nevylučuje, protože skladebné části ÚSES nejsou překážkou využívání ložisek nerostů takovým způsobem, který zajistí vzájemnou koexistenci těžby ložisek nerostů

a funkce ÚSES při probíhající těžbě, nebo zajistí budoucí obnovu dočasně omezené funkce ÚSES.

Střety mezi ložisky nerostných zdrojů a stávajícím ÚSES řešit v rámci zohlednění vzájemných potřeb využití území, a to jak pro ÚSES, tak i pro těžbu, při kvalifikovaném zpracování postupu rekultivace území po ukončení těžby v rámci povolení hornické činnosti nebo plánu dobývání. Plochy po těžbě nerostných surovin v území určeném pro ÚSES rekultivovat prioritně v souladu se zájmy ochrany přírody a krajiny. Vymezení skladebných částí ÚSES v území ložisek není překážkou k případnému využití ložiska za podmínky, že pokud budou funkce ÚSES využitím ložiska nerostů dočasně omezeny, budou po ukončení těžby obnoveny v potřebném rozsahu. Při řešení střetů (překryvů) ochrany nerostných surovin se skladebnými částmi ÚSES, tj. s obecnou ochranou přírody a krajiny, zohlednit podmínku akceptace charakteru částí ÚSES a podpory jeho funkce v cílovém stavu, a to jak při samotné těžbě, tak i při ukončování těžby a rekultivaci těžbou dotčeného území ve prospěch ÚSES.

Územní systém ekologické stability není aktualizacemi ZÚR JMK v řešené oblasti změněn. Jeho zapracování do územního plánu není třeba změnou č. 2 ÚP Bílovice nad Svitavou měnit.

Soulad ÚP s prioritami územního plánování Jihomoravského kraje: ZÚR JMK k dosažení udržitelného rozvoje území kraje stanovují (pro územně plánovací činnost kraje a obcí a pro rozhodování v území) priority územního plánování Jihomoravského kraje, které konkretizují cíle a úkoly územního plánování pro zajištění udržitelného rozvoje území Jihomoravského kraje a zohledňují republikové priority územního plánování obsažené v politice územního rozvoje.

ÚP Bílovice nad Svitavou je v souladu s následujícími prioritami Jihomoravského kraje:

(1) Nástroji územního plánování vytvářet územní podmínky pro naplnění vize Jihomoravského kraje jako ekonomicky prosperujícího regionu otevřeného vůči mezinárodním výzvám a impulzům, poskytujícího svým obyvatelům prostor pro kvalitní život.

Prioritu naplňuje celková koncepce ÚP Bílovice nad Svitavou.

(4) Nástroji územního plánování vytvářet podmínky k řešení územních dopadů různých forem urbanizace (zejména v území metropolitní rozvojové oblasti Brno), v koordinaci s obyvateli a dalšími uživateli území hledat vyvážená řešení zohledňující ochranu přírody, hospodářský rozvoj i životní úroveň obyvatel.

Prioritu naplňuje celková koncepce ÚP Bílovice nad Svitavou.

(5) Nástroji územního plánování vytvářet podmínky k podpoře principu integrovaného rozvoje území, zejména měst a obcí (představujícího objektivní a komplexní posuzování a následné koordinování prostorových, odvětvových a časových hledisek).

ÚP Bílovice nad Svitavou řeší území obce komplexně, zapracovává do územního plánu celostátní a krajské záměry a koordinuje územní rozvoj obce s okolními obcemi.

(7) Vytvářet územní podmínky pro kvalitní dopravní napojení Jihomoravského kraje na evropskou dopravní síť včetně zajištění požadované úrovně a parametrů procházejících multimodálních koridorů. Vytvářet podmínky pro zajištění kvalitní dopravní infrastruktury pro propojení Jihomoravského kraje s okolními kraji, státy a dalšími evropskými regiony.

Změna č. 2 zapracovává do územního plánu Bílovice nad Svitavou koridor pro modernizaci železniční tratě č. 260. Priorita je naplněna.

(8) Vytvářet územní podmínky pro zkvalitnění a rozvoj provázané dopravní infrastruktury zajišťující dostupnost všech částí kraje a dosažení optimální obslužnosti území integrovaným dopravním systémem a individuální dopravou. Dbát zvláště na:



b) vytváření územních podmínek pro rozvoj a zkvalitnění železniční infrastruktury, zejména optimalizaci regionálních tratí v návaznosti na modernizaci celostátních tratí pro každodenní i rekreační využití jako rovnocenné alternativy k silniční dopravě;

Změna č. 2 zapracovává do územního plánu Bílovice nad Svitavou koridor pro modernizaci železniční tratě č. 260.

c) vytváření územních podmínek pro rozvoj a zkvalitnění infrastruktury pro cyklistickou dopravu jako alternativní formy každodenní dopravy na kratší vzdálenosti, pro podporu rozvoje infrastruktury pro rekreační cyklistickou dopravu ke zpřístupnění a propojení oblastí a center cestovního ruchu a rekreace;

ÚP Bílovice nad Svitavou navrhuje doplnění sítě cyklistických tras.

d) vytváření územních podmínek pro rozvoj integrovaného dopravního systému, zejména při zajišťování dostupnosti pracovních a obslužných center v systému osídlení kraje a posilování vzájemných vazeb jednotlivých dopravních módů v uzlech systému.

ÚP Bílovice nad Svitavou navrhuje umístění zastávek hromadné dopravy, dbá na propojení dopravy železniční autobusové a cyklistické.

(9) Vytvářet územní podmínky pro zajištění a podporu optimalizované obslužnosti technickou infrastrukturou všech částí kraje. U zastavitelných ploch dbát zvláště na dostatečnou kapacitu veřejné technické infrastruktury i v souvislosti s širšími vazbami v území.

ÚP Bílovice nad Svitavou dbá na přednostní zajištění obsluhy vymezených zastavitelných ploch veřejnou infrastrukturou.

(10) Nástroji územního plánování podporovat přístupnost a prostupnost krajiny, zejména důsledně předcházet zneprůchodnění území a fragmentaci krajiny.

ÚP Bílovice nad Svitavou nevymezuje rozsáhlé zastavitelné plochy, které by mohly zneprůchodnit území. Zajišťuje dostatečnou prostupnost krajiny, řešení ÚP nepovede ke fragmentaci krajiny.

(11) Vytvářet územní podmínky pro zajištění a podporu optimalizované obslužnosti občanským vybavením všech částí kraje. U zastavitelných ploch pro bydlení dbát zvláště na dostatečnou kapacitu občanského vybavení i v souvislosti s širšími vazbami v území.

Změna č. 2 zapracovává do územního plánu Bílovice nad Svitavou plochy pro občanskou vybavenost (tělovýchovu) a plochy smíšené obytné, které umístění občanské vybavenosti umožňují.

(12) Vytvářet územní podmínky pro zlepšování kvality životního prostředí a ochranu zdraví lidí.

Prioritu naplňuje celková koncepce ÚP Bílovice nad Svitavou.

(13) Nástroji územního plánování podporovat minimalizaci vlivů nových záměrů, aby nedocházelo k významnému zhoršování stavu v území, kde dochází dlouhodobě k překračování zákonem stanovených mezních hodnot imisních limitů pro ochranu lidského zdraví.

(14) Podporovat péči o přírodní, kulturní a civilizační hodnoty kraje, které vytvářejí charakteristické znaky území, přispívají k jeho identifikaci a posilují vztah obyvatelstva k území kraje.

Prioritu naplňuje celková koncepce ÚP Bílovice nad Svitavou.

(15) Vytvářet územní podmínky pro podporu plánování venkovských území a oblastí zejména s ohledem na možnosti rozvoje primárního sektoru, ochranu kvalitní zemědělské půdy a ekologickou funkci krajiny.

Koncepce ÚP sleduje cíl chránit kvalitní zemědělskou půdu a zabránit zhoršování podmínek pro její obhospodařování.

(16) Podporovat stabilizaci a rozvoj hospodářských funkcí a sociální soudržnosti v území kraje. Zvláště v metropolitní rozvojové oblasti Brno a rozvojových osách vymezených podle politiky územního rozvoje a v rozvojových oblastech a rozvojových osách nadmístního významu usilovat o koordinaci

ekonomických, sociálních a environmentálních požadavků na uspořádání území. Dbát zvláště na:

a) vytváření územních podmínek pro zabezpečení kvality života obyvatel a obytného prostředí, s cílem podpořit zajištění sídel potřebnou veřejnou infrastrukturou, podpořit příznivá urbanistická a architektonická řešení, zajistit dostatečná zastoupení veřejné zeleně a zachování prostupnosti krajiny;

ÚP Bílovice nad Svitavou stabilizuje komunikace v krajině, řeší veřejnou technickou infrastrukturu, stanovuje požadavek na vymezení ploch veřejných prostranství.

b) vytváření územních podmínek pro přednostní využití ploch a objektů vhodných k podnikání v zastavěném území, s cílem podpořit rekonstrukce a přestavby nevyužívaných objektů a areálů před výstavbou ve volné krajině;

ÚP Bílovice nad Svitavou řeší využití stávajících ploch výroby a skladování.

c) vytváření územních podmínek pro zachování a zhodnocení stávající zástavby před demolicemi či rozsáhlými asanacemi;

Prioritu naplňuje celková koncepce ÚP Bílovice nad Svitavou.

d) vytváření územních podmínek pro rozvoj aktivit rekreace, cestovního ruchu, turistiky a lázeňství na území kraje, s cílem zabezpečit potřeby jejich rozvoje v souladu s podmínkami v dotčeném území a s využitím kulturního potenciálu území při zachování a rozvoji jeho kulturních hodnot.

ÚP Bílovice nad Svitavou řeší rozvoj ploch pro rekreaci i využití Mlýnského ostrova k volnočasovým aktivitám.

(17) Podporovat ve specifických oblastech kraje řešení problémů, na základě kterých jsou vymezeny. Prosazovat v jejich území takové formy rozvoje, které zkvalitní podmínky pro hospodářské a sociální využívání území a neohrozí zachování jeho hodnot. Dbát zvláště na:

a) vytváření územních podmínek pro zajištění územních nároků pro rozvoj podnikání, služeb a veřejné infrastruktury v sídlech,

b) vytváření územních podmínek pro zachování přírodních a krajinných hodnot v území a zajištění kvalitního životního a obytného prostředí.

Prioritu naplňuje celková koncepce ÚP Bílovice nad Svitavou.

(18) Vytvářet územní podmínky pro preventivní ochranu území před přírodními katastrofami (záplavy, eroze, sesuvy, sucho apod.) a potenciálními riziky s cílem minimalizovat rozsah případných škod z působení přírodních sil v území.

(19) Vytvářet územní podmínky pro využívání ekologicky šetrnějších primárních energetických zdrojů nebo obnovitelných zdrojů energie.

(20) Vytvářet územní podmínky pro ochranu vodohospodářsky významných území v systému CHOPAV, ochranu LAPV, ochranu povrchových a podzemních vod a vodních ekosystémů zvyšujících retenční schopnost území s cílem zabezpečit dostatek zdrojů kvalitní pitné a užitkové vody pro stávající i budoucí rozvojové potřeby kraje.

(21) Vytvářet územní podmínky k zabezpečení ochrany obyvatelstva a majetku (zejména veřejné dopravní a technické infrastruktury), k zajištění bezpečnosti území (zejména z hlediska zájmů obrany státu a civilní obrany) a k eliminaci rizik vzniklých mimořádnou událostí způsobenou činností člověka.

Prioritu naplňuje celková koncepce ÚP Bílovice nad Svitavou.

(22) Podporovat zapojení orgánů územního plánování kraje do spolupráce na utváření národních a nadnárodních plánovacích iniciativ, programů, projektů a aktivit, které ovlivňují rozvoj území kraje a vyžadují konkrétní územně plánovací prověření a koordinaci.

Rozvojové oblasti a osy, centra osídlení:

Obec Bílovice nad Svitavou je součástí metropolitní rozvojové oblasti OB3, vymezené v Politice územního rozvoje ČR, ve znění aktualizace 2013, upřesněné Zásadami územního rozvoje Jihomoravského kraje.

Pro OB3 byly v ZÚR vymezeny následující úkoly:

- a) Koordinovat územní rozvoj obcí s možnostmi realizace silniční sítě. Hledat taková řešení, která nepřipustí zatěžování zastavěných území sídel průjezdnou dopravou vyvolanou rozvojem bez odpovídajícího řešení silniční sítě. *Úkol je v ÚP Bílovice nad Svitavou splněn.*
- b) Vytvářet územní podmínky v železniční infrastruktuře pro stabilizaci vedení VRT v prostoru metropolitní rozvojové oblasti s napojením na Prahu, Vídeň a Ostravu. *Netýká se řešeného území.*
- c) Vytvářet územní podmínky pro rozvoj sídel obslužených integrovaným dopravním systémem. Preferovat sídla s přímou vazbou na železniční dopravu, která vytvářejí podmínky pro zajištění přepravních vztahů pro okolní obce silniční dopravou. *Úkol je v ÚP Bílovice nad Svitavou splněn.*
- d) Na vjezdech do města Brna vytvářet územní podmínky pro založení systému P+R s těsnou vazbou na kapacitní veřejnou dopravu a systém IDS. *Úkol je v ÚP Bílovice nad Svitavou splněn.*
- e) Vytvářet územní podmínky pro zásobení obcí metropolitní rozvojové oblasti vodou z Vířského oblastního vodovodu při zajištění územních podmínek pro efektivní využití ostatních zdrojů pitné vody. *Netýká se řešeného území.*

Obec Bílovice nad Svitavou není zařazeno jako subregionální centrum.

Specifické oblasti:

Obec Bílovice nad Svitavou je součástí Jihomoravského kraje, který byl v PÚR zařazen do **specifické oblasti SOB9**, ve které se projevuje aktuální problém ohrožení území suchem. Viz kap. II.2.1.

Upřesnění územních podmínek koncepce ochrany a rozvoje přírodních, kulturních a civilizačních hodnot území kraje: ÚP Bílovice nad Svitavou respektuje následující požadavky na uspořádání území kraje:

- a) Podporovat zachování přírodních hodnot a přírodních zdrojů na území kraje, prosazovat šetrné formy jejich využívání a v možných případech jejich obnovu a doplnění.
- b) Podporovat posilování retenční schopnosti území, dbát na nenarušení povrchových a podzemních zdrojů vody a pramenišť minerálních a léčivých vod a podporovat jejich hospodárné využívání.
- c) Podporovat zachování přírodě blízkých biotopů v území a ochranu ohrožených rostlin a živočichů.
- a) Podporovat obnovu a udržování kulturních hodnot kraje.
- b) Respektovat specifickou atmosféru tzv. „genius loci“ dané oblasti (místa či sídla).
- a) Podporovat rozvoj center osídlení.
- b) Podporovat obslužnost veřejnou infrastrukturou.

ÚP Bílovice nad Svitavou řeší následující úkoly pro územní plánování:

- a) Vytvářet územní podmínky pro šetrné formy využívání území a zvyšování biodiverzity území.
- b) Vytvářet územní podmínky pro opatření vedoucí ke zvýšení retenční schopnosti území a ke kultivaci vodních toků, vodních ploch, zdrojů podzemní vody.
- a) Vytvářet územní podmínky pro zachování výjimečných hodnot památkového fondu kraje, regionů lidové architektury, území s archeologickými nálezy, významných poutních míst a území významných urbanistických hodnot.
- b) Vytvářet územní podmínky k využití kulturních hodnot pro udržitelné formy cestovního ruchu.
- a) Vytvářet územní podmínky pro obsluhu území veřejnou infrastrukturou.

Stanovení požadavků na koordinaci územně plánovací činnosti obcí a na řešení v územně plánovací dokumentaci obcí, zejména s přihlédnutím k podmínkám obnovy a rozvoje sídelní struktury:

H.1. Požadavky na koordinaci ploch a koridorů veřejně prospěšných staveb a veřejně prospěšných opatření

ZÚR JMK stanovují v kapitole H požadavky na koordinaci územně plánovací činnosti dotčených obcí při **upřesňování a vymezení ploch a koridorů**, uvedených v kap. D. textové části ZÚR JMK a zobrazených ve výkrese č. I.2. grafické části ZÚR JMK, v územně plánovací dokumentaci obcí. Jako úkol pro územní plánování ZÚR JMK ukládají územně koordinovat, upřesnit a vymežit příslušné plochy a koridory v územně plánovací dokumentaci těchto obcí:

Obec	Plochy a koridory			
	Dopravní infrastruktura	Technická infrastruktura	Protipovodňová ochrana	ÚSES
Bílovice nad Svitavou	DZ12	-	-	RBC 1543, RBC 234, RK 1468A, RK 1468B, RK 1468C, RK 1501, RK 1504A, RK 1504B

Výsledky prověření koordinace územně plánovací činnosti obcí – návaznost nadmístních záměrů na ÚPD sousedních obcí:

- DZ12: k.ú. Obřany (městská část statutárního města Brna) – návaznost v platném ÚP města Brna zajištěna.  
k.ú. Babice nad Svitavou – návaznost je v ÚP Babice nad Svitavou zajištěna
- RBC 1543: leží celé mimo k.ú. Bílovice nad Svitavou a to v k.ú. Kanice. V ÚP Kanice je obsaženo a zpřesněno.
- RBC 234: leží celé v k.ú. Bílovice nad Svitavou.
- RK 1468A: k.ú. Babice nad Svitavou – návaznost zajištěna v platném ÚP Babice nad Svitavou.
- RK 1468B: k.ú. Babice nad Svitavou – návaznost zajištěna v platném ÚP Babice nad Svitavou.
- RK 1468C: leží celý v k.ú. Babice nad Svitavou.
- RK 1501: k.ú. Babice nad Svitavou – návaznost zajištěna v platném ÚP Babice nad Svitavou.
- RK 1504A: k.ú. Obřany (městská část statutárního města Brna) – návaznost zajištěna v platném ÚP města Brna.
- RK 1504B: k.ú. Babice nad Svitavou – návaznost zajištěna v platném ÚP Babice nad Svitavou.  
k.ú. Obřany (městská část statutárního města Brna) – návaznost zajištěna v platném ÚP města Brna.  
k.ú. Kanice – návaznost zajištěna v platném ÚP Kanice.

Vyhodnocení souladu uvedených ploch a koridorů s ÚP – viz výše.

H.2. Požadavky na územní vymezení a koordinaci **cyklistických tras a stezek nadmístního významu**

ZÚR JMK stanovují požadavky na územní vymezení a koordinaci koridorů cyklistických tras a stezek nadmístního významu, evidovaných v kap. D.1.8. textové části ZÚR JMK, v územně plánovací dokumentaci dotčených obcí a to s ohledem na územně technické podmínky, prostupnost území pro nemotorovou dopravu a návaznost na související atraktivitu takto:

Obec	označení cyklistické trasy a sítě
Bílovice nad Svitavou	EuroVelo 9
Bílovice nad Svitavou	Jantarová stezka
Bílovice nad Svitavou	krajská síť (Brněnské kolečko)

Údolní novou Svitavy vedou mezinárodní dálkové cyklotrasy č. 5 (v systému národních cyklotras je nazývána též Jantarová), Greenweis a EuroVelo 9.

Cyklistická doprava má v obci Bílovice nad Svitavou a v jejím okolí převážně sportovní a rekreační charakter, méně pak nachází své uplatnění při cestách za prací a občanskou vybaveností. Jedna z oblíbených tras rekreační cyklistické dopravy vede od Brna podél řeky Svitavy a u Sokolovny odbočuje východně směrem k Resslerově hájovně a pokračuje ve směru na Hády, Líšeň či Mariánské údolí.

Platný územní plán navrhoval dobudování cyklistických stezek. Jedná se především o cyklostezku podél řeky Svitavy, která je vedena v trase stávající místní komunikace v souběhu s železniční tratí a řekou z jihu (od Brna) kolem ČOV, Sokolovny (tento úsek již byl realizován), a dále podél silnice II/374 na sever směrem na Adamov. Dále je navržena cyklostezka směrem na Řícmanice a Kanice po silnici II/383.

Krajská síť – Brněnské kolečko – vede územím obce Bílovice nad Sv. ve směru východ-západ, tj. od Soběšice přes Bílovice nad Sv. do Líšně. Trasa vede po stávajících komunikacích v krajině a vyhovuje beze změn.



H.3. ZÚR JMK stanovují požadavky na koordinaci územně plánovací činnosti dotčených obcí při **upřesňování a vymezení územních rezerv**, uvedených v kap. D.4. textové části ZÚR JMK a zobrazených ve výkresu č. I.2. grafické části ZÚR JMK, v územně plánovací dokumentaci obcí. Jako úkol pro územní plánování ZÚR JMK ukládá územně koordinovat, upřesnit a vymežit územní rezervy pro příslušné plochy a koridory v územně plánovací dokumentaci těchto dotčených obcí:

Obec	Dopravní infrastruktura	Technická infrastruktura
Bílovice nad Svitavou	DZ12	-

- k.ú. Obřany (městská část statutárního města Brna) – návaznost je v ÚP města Brna zajištěna.
- k.ú. Babice nad Svitavou – návaznost je v ÚP Babice nad Svitavou zajištěna.

H.4. ÚR JMK stanovují požadavky na územní vymezení a koordinaci níže uvedených záměrů dopravní a technické infrastruktury, nacházejících se v administrativním území jedné obce, v územně plánovací dokumentaci dotčené obce, a to s ohledem na celkovou koncepci dopravní a technické infrastruktury a širší návaznosti na nadřazenou dopravní a technickou síť takto:

Obec	Specifikace
Bílovice nad Svitavou	-

Pro obec Bílovice nad Svitavou jsou dle kapitoly F ZÚR stanoveny krajinné typy Bílovicko-ostrovský a Hořicko-soběšický. Upřesnění požadavků plynoucích ze ZÚR a vyhodnocení jejich řešení v ÚP Bílovice nad Svitavou je obsaženo v kapitole II.11 [ZDŮVODNĚNÍ KONCEPCE USPOŘÁDÁNÍ KRAJINY](#), podkapitole II.11.2.

### **II.3. SOULAD S CÍLI A ÚKOLY ÚZEMNÍHO PLÁNOVÁNÍ, ZEJMÉNA S POŽADAVKY NA OCHRANU ARCHITEKTONICKÝCH A URBANISTICKÝCH HODNOT V ÚZEMÍ A POŽADAVKY NA OCHRANU NEZASTAVĚNÉHO ÚZEMÍ**

Soulad změny územního plánu s cíli územního plánování uvedenými v § 18 zák.č. 183/2006 Sb., v platném znění (dále jen SZ):

(1) Cílem územního plánování je vytvářet předpoklady pro výstavbu a pro udržitelný rozvoj území, spočívající ve vyváženém vztahu podmínek pro příznivé životní prostředí, pro hospodářský rozvoj a pro soudržnost společenství obyvatel území a který uspokojuje potřeby současné generace, aniž by ohrožoval podmínky života generací budoucích. *Cíl je ve změně ÚP splněn. Změna ÚP reaguje na aktuální požadavky obce, při zohlednění kvality zemědělské půdy, ochrany kulturních i krajinných hodnot, limitů využití území atd.*

(2) Územní plánování zajišťuje předpoklady pro udržitelný rozvoj území soustavným a komplexním řešením účelného využití a prostorového uspořádání území s cílem dosažení obecně prospěšného souladu veřejných a soukromých zájmů na rozvoji území. Za tím účelem sleduje společenský a hospodářský potenciál rozvoje. *Cíl je ve změně ÚP splněn. Změna ÚP reaguje na aktuální požadavky obce, koordinuje územní rozvoj jednotlivých funkcí, rozvoj řeší ve vzájemných souvislostech a přihlíží k veřejným i soukromým zájmům.*

(4) Územní plánování ve veřejném zájmu chrání a rozvíjí přírodní, kulturní a civilizační hodnoty území, včetně urbanistického, architektonického a archeologického dědictví. Přitom chrání krajinu jako podstatnou složku prostředí života obyvatel a základ jejich totožnosti. S ohledem na to určuje podmínky pro hospodárné využívání zastavěného území a zajišťuje ochranu nezastavěného území a nezastavitelných pozemků. Zastavitelné plochy se vymezují s ohledem na potenciál rozvoje území a míru využití zastavěného území. *Cíl je ve změně ÚP splněn. Změna aktualizuje zastavěné území, posoudila potřebu nových ploch a vymezuje zastavitelné plochy a plochy přestavby.*

Předkládaná změna č. 2 ÚP Bílovice nad Svitavou je v souladu s níže uvedenými úkoly územního plánování dle § 19 zákona č. 183/2006, části třetí, hlavy I:

a) zjišťovat a posuzovat stav území, jeho přírodní, kulturní a civilizační hodnoty: *úkol byl ve změně ÚP splněn. Ve změně územního plánu byly aktualizovány přírodní i technické limity využití území a zohledněny při vymezení samotných změn územního plánu.*

c) prověřovat a posuzovat potřebu změn v území, veřejný zájem na jejich provedení, jejich přínosy, problémy, rizika s ohledem například na veřejné zdraví, životní prostředí, geologickou stavbu území, vliv na veřejnou infrastrukturu a na její hospodárné využívání: *úkol byl ve změně ÚP splněn. Vymezené plochy změn v území, především zastavitelné plochy, byly posuzovány z výše uvedených aspektů.*

d) stanovovat urbanistické, architektonické a estetické požadavky na využívání a prostorové uspořádání území a na jeho změny, zejména na umístění, uspořádání a řešení staveb a veřejných prostranství: *úkol byl ve změně ÚP splněn. Změna ÚP vymezuje plošné i prostorové regulativy, jejichž cílem je dosažení vysoké úrovně obytných, přírodních, urbanistických i architektonických hodnot. Změna ÚP rovněž vymezuje veřejná prostranství, v souladu s ust. §7 vyhl.č. 501/2006 Sb. Viz kap. II.9.9.*

l) určovat nutné asanační, rekonstrukční a rekultivační zásahy do území: *úkol byl v ÚP splněn. Změna*

č. 2 vytváří podmínky pro vhodné využití ploch a objektů na Mlýnském ostrově.

o) uplatňovat poznatky zejména z oborů architektury, urbanismu, územního plánování a ekologie a památkové péče: *úkol byl ve změně ÚP splněn.*

(2) Úkolem územního plánování je také posouzení vlivů politiky územního rozvoje, zásad územního rozvoje nebo územního plánu na udržitelný rozvoj území (§ 18 odst. 1). Pro účely tohoto posouzení se zpracovává vyhodnocení vlivů na udržitelný rozvoj území. Jeho součástí je také vyhodnocení vlivů na životní prostředí s náležitostmi stanovenými v příloze k tomuto zákonu, včetně posouzení vlivu na evropsky významnou lokalitu nebo ptačí oblast: *úkol byl v ÚP splněn.*

*Posouzení změny č. 2 územního plánu na životní prostředí ani posouzení vlivu na evropsky významnou lokalitu nebo ptačí oblast nebylo požadováno.*

## II.4. SOULAD S POŽADAVKY STAVEBNÍHO ZÁKONA A JEHO PROVÁDĚCÍCH PŘEDPISŮ

Změna územního plánu je v souladu s požadavky stavebního zákona a jeho prováděcích právních předpisů. V souladu s ustanovením § 43 stavebního zákona upřesňuje mimo jiné

- základní koncepci rozvoje území obce,
- ochrany jeho hodnot,
- koncepci jeho plošného a prostorového uspořádání.

Změna územního plánu dále:

- Aktualizuje vymezení zastavěného území,
- Vymezuje plochy a koridory, zejména zastavitelné plochy a plochy vymezené ke změně stávající zástavby, k obnově nebo opětovnému využití znehodnoceného území
- vymezuje plochy pro veřejně prospěšné stavby, pro veřejně prospěšná opatření
- stanoví podmínky pro využití ploch a koridorů
- V podrobnostech území obce rozvíjí a zpřesňuje cíle a úkoly územního plánování.

V souladu s § 158 stavebního zákona byl Územní plán zpracován osobou, která má oprávnění k výkonu vybraných činností ve výstavbě podle zvláštního právního předpisu (zákon č. 360/1992 Sb., o výkonu povolání autorizovaných architektů a o výkonu povolání autorizovaných inženýrů a techniků činných ve výstavbě, ve znění pozdějších předpisů).

V souladu s § 6 odst. 1 písm. c) stavebního zákona je pořizovatelem Územního plánu Bílovice nad Svitavou Obecní úřad Bílovice nad Svitavou, Těsnohlídkovo náměstí 1000, 664 01, vykonávající územně plánovací činnost prostřednictvím osob splňujících kvalifikační požadavky pro výkon územně plánovací činnosti stanovené v § 24 odst. 3, resp. 4 stavebního zákona.

Změna územního plánu rovněž respektuje ostatní prováděcí předpisy ke stavebnímu zákonu, především vyhl.č. 501/2006 Sb.

Při projednávání jednotlivých fází změny územního plánu bylo postupováno v souladu se stavebním zákonem a jeho prováděcími předpisy.

Po obsahové stránce je změna územního plánu v souladu s přílohou č. 7 k vyhl.č. 500/2006 Sb., v platném znění.

## II.5. SOULAD S ÚAP KRAJE A ÚAP ORP, KOORDINACE VYUŽÍVÁNÍ ÚZEMÍ

### II.5.1. Koordinace z hlediska širších vztahů v území, návaznost na ÚP okolních obcí

Všechny požadavky vyplývající ze širších vztahů byly zapracovány do ÚP. Nové požadavky nejsou známy.

Požadavky vyplývající ze ZÚR jsou vyhodnoceny v kapitole II.2.2. Soulad se Zásadami územního rozvoje Jihomoravského kraje

### II.5.2. Zhodnocení dříve zpracované a schválené ÚPD

Podkladem pro zpracování změny č.2 územního plánu je Územní plán Bílovice nad Svitavou z roku 2009, zpracovaný firmou AR projekt s.r.o, Brno, schválený dne 16.12.2009 pod usn. č. 8.2, který nabyl účinnosti dne 16.3.2010. A dále Změna č. 1 ÚP Bílovice nad Svitavou, která nabyla účinnosti 15.7.2015.

Platný územní plán Bílovice nad Svitavou je základním koncepčním dokumentem řešícím rozvoj obce. Urbanistická koncepce založená tímto územním plánem zůstává nadále platná a nové změny územního plánu ji doplňují a rozvíjejí. Změny rovněž reagují na vydání nadřazené územně plánovací dokumentace kraje.

### II.5.3. Soulad s ÚAP JMK 2017

V roce 2017 byly zpracovány Územně analytické podklady Jihomoravského kraje 2017 – čtvrtá úplná aktualizace (Urbanistické středisko Brno, spol. s r.o.). Z UAP JMK vyplývají následující požadavky k řešení v ÚPD :

RURU ÚAP		Řešení ve změně č. 2 ÚP Bílovice nad Svitavou
	Silné stránky	
Velký počet maloplošných zvláště chráněných území na území kraje		Změna č. 2 ÚP Bílovice nad Svitavou nebude mít vliv na maloplošná zvláště chráněná území
Soustava ptačích oblastí a evropsky významných lokalit Natura 2000		Změna č. 2 ÚP Bílovice nad Svitavou nebude mít vliv na evropsky významných lokality Natura 2000
Rekreační potenciál CHKO Moravský kras v bezprostřední návaznosti na město Brno		Je řešeno v platném ÚP Bílovice nad Svitavou. Změna č. 2 ÚP Bílovice nad Svitavou navrhuje novou lokalitu pro rodinnou rekreaci RI38 a především řeší využití Mlýnského ostrova, mimo jiné i ke každodenní rekreaci.
	Příležitost	
Jednotně, koncepčně zpracované vymezení regionální a nadregionální úrovně ÚSES pro celé území kraje vymezením		Je řešeno v platném ÚP Bílovice nad Svitavou. Beze změn.



v zásadách územního rozvoje		
	Slabé stránky	
Nedokončená modernizace I. tranzitního železničního koridoru v úseku Česká Třebová – Brno nesplňuje základní standardy dohody AGC – hlavní železniční magistrály, do jejichž sítě je trať začleněna		Změna č. 2 ÚP Bílovice nad Svitavou zapracovává koridor pro modernizaci železniční trati Česká Třebová – Brno do územního plánu.

Z ÚAP JMK (2017) vyplývá pro změnu č. 2 ÚP Bílovice nad Svitavou požadavek na rozvoj dopravní infrastruktury (CPZ-DZ12, v ZUR označen DZ12). Další záměry již byly zapracovány do platného ÚP Bílovice nad Svitavou, popř. do Změny č. 1 územního plánu.

#### II.5.4. Soulad s ÚAP ORP

V roce 2020 byla zpracována pátá úplná aktualizace územně analytických podkladů správního území ORP Šlapanice. Ve Změně č. 2 ÚP Bílovice nad Svitavou jsou zohledněny existence všech zákonných limitujících jevů v území, tak byly zjištěny v rámci ÚAP.

Z ÚAP správního území ORP Šlapanice (2020) nevyplývají pro změnu č. 2 ÚP Bílovice nad Svitavou žádné požadavky k řešení mimo zpřesnění nadmístních záměrů vyplývajících ze Zásad územního rozvoje Jihomoravského kraje, a to zrušení koridoru RDZ07, vymezení koridoru DZ12. Všechny další podmínky již byly zapracovány do platného ÚP Bílovice nad Svitavou.

## II.6. SOULAD S POŽADAVKY ZVLÁŠTNÍCH PRÁVNÍCH PŘEDPISŮ A SE STANOVISKY DO PODLE ZVLÁŠTNÍCH PRÁVNÍCH PŘEDPISŮ. VÝSLEDKY ŘEŠENÍ ROZPORŮ

### Ochrana zvláštních zájmů

Celé území řešené změnou č.2 ÚP Bílovice nad Svitavou se nachází v zájmovém území Ministerstva obrany:

- v ochranném pásmu radiolokačního zařízení, proto v tomto území lze vydat územní rozhodnutí a povolit výstavbu (včetně rekonstrukce a přestavby) větrných elektráren, výškových staveb, průmyslových hal, venkovního vedení vvn a vn, retranslačních stanic, základnových stanic mobilních operátorů jen na základě stanoviska ČR - Ministerstva obrany, jehož jménem jedná VUSS Brno (dle ustanovení § 175 odst. 1 zákona č. 183/2006 Sb. o územním plánování a stavebním řádu) - viz. ÚAP – jev 102. V tomto vymezeném území může být výstavba větrných elektráren a výškových staveb nad 30 m nad terénem výškově omezena nebo zakázána.

Do správního území obce zasahuje zájmové území:

- Koridor RR směrů (zájmové území pro nadzemní stavby). V tomto vymezeném území lze vydat územní rozhodnutí a povolit nadzemní výstavbu přesahující 30 m n.t. jen na základě stanoviska ČR – Ministerstva obrany, jehož jménem jedná VUSS Brno
- Mikrovlnné spoje (elektronické komunikační zařízení včetně ochranného pásma) – zák.č. 222/1999 Sb., o zajišťování obrany ČR, zák.č. 127/2005 Sb., o el. komunikacích, zák.č. 49/1997 Sb., o civilním letectví. V tomto vymezeném území trasy mikrovlnného spoje (Fresnelova zóna) ze stanoviště Hády – Sýkoř lze vydat územní rozhodnutí a povolit nadzemní

výstavbu jen na základě stanoviska ČR – Ministerstva obrany, jehož jménem jedná VUSS Brno. Správní území obce se nenachází v koridoru podzemních sdělovacích sítí Ministerstva obrany.

## **Civilní ochrana**

Požadavky ochrany obyvatelstva v územním plánování, vyplývající z havarijních plánů a krizových plánů, uplatňují dotčené orgány civilní ochrany při návrhu zadání územně plánovací dokumentace (§ 18 až 21 vyhl.č. 380/2002 Sb.), a to v rozsahu, který odpovídá charakteru území a druhu územně plánovací dokumentace.

Opatření ochrany obyvatelstva obce pro požadované potřeby:

a) ochrana území před průchodem průlomové vlny vzniklé zvláštní povodní.

Zájmové území není potenciálně ohroženo průlomovou vlnou vzniklou zvláštní povodní. Je v něm vyhlášeno záplavové území dle § 66 odst.1 vodního zákona. Obec je chráněna stávajícím systémem regulace hydrologických poměrů a ochrany před vybřežením vod, procházejících územím obce. V územním plánu proto nebylo třeba vymezovat žádná opatření.

b) zóny havarijního plánování.

Zóna havarijního plánování je území stanovené v bezprostředním okolí provozovatelů zařazených (zákon č. 224/2015 Sb., o prevenci závažných havárií) do skupiny B. V tomto území jsou pak uplatňovány požadavky havarijního plánování formou havarijního plánu. Zóny havarijního plánování stanovuje krajský úřad Jihomoravského kraje. Zájmové území není součástí zón havarijního plánování. Žádná opatření v územním plánu.

c) ukrytí obyvatelstva v důsledku mimořádné události.

Způsob a rozsah kolektivní ochrany obyvatelstva ukrytím stanoví §16 vyhlášky MV č. 380/2002 Sb., k přípravě a provádění úkolů ochrany obyvatelstva.

Těžiště ukrytí obyvatelstva je v improvizovaném ukrytí.

Stálé úkryty se v katastru obce nevyskytují.

Improvizované úkryty – IÚ, se budují k ochraně obyvatelstva před účinky světelného a tepelného záření, pronikavé radiace, kontaminace radioaktivními prachem a proti tlakovým účinkům zbraní hromadného ničení, kde nelze k ochraně obyvatelstva využít stálé úkryty. IÚ je vybraný vyhovující prostor ve vhodných částech bytů, obytných domů, provozních a výrobních objektů, který bude pro potřeby zabezpečení upraven. Prostory budou upravovány svépomocí fyzickými a právníckými osobami pro jejich ochranu a pro ochranu jejich zaměstnanců s využitím vlastních materiálních a finančních zdrojů. Je třeba doporučit, aby nově budované objekty byly v zájmu jejich majitelů řešeny tak, aby obsahovaly prostory vyhovující podmínkám pro možné vybudování IÚ.

Organizační ani technické zabezpečení budování IÚ není úkolem územního plánu. Je řešeno orgány obce v jejich dokumentaci.

d) evakuace obyvatelstva a jeho ubytování.

Způsob provádění evakuace a jejího všestranného zabezpečení stanoví §12 a13 vyhlášky MV č. 380/2002 Sb., k přípravě a provádění úkolů ochrany obyvatelstva. Evakuace se provádí z míst ohrožených mimořádnou událostí do míst, která zajišťují pro evakuované obyvatelstvo náhradní ubytování a stravování, pro zvířata ustájení a pro věci uskladnění.

V zájmovém území není plánovaná evakuace ze zóny havarijního plánování Jaderné elektrárny Dukovany. Organizační ani technické zabezpečení evakuace není úkolem územního plánu.

f) vyvezení a uskladnění nebezpečných látek mimo současně zastavěná území a zastavitelná území obce.

V zájmovém území nejsou skladovány nebezpečné chemické látky. Odbor ŽP ORP Šlapanice nevede v seznamu žádný subjekt nakládající s nebezpečnými chemickými látkami. Jako vodoprávní úřad příslušný

ke schválení plánu opatření pro případy havárie (dále jen havarijního plánu) podle § 39 odst.2 písm.a) zákona č.254/2001, o vodách neobdržel od žádného subjektu, sídlícího v zájmovém území, žádost o schválení havarijního plánu.

Z hlediska funkčního využití ploch, které řeší územní plán, není s dislokací skladů nebezpečných chemických látek uvažováno.

g) usnadnění záchranných, likvidačních a obnovovacích prací pro odstranění nebo snížení škodlivých účinků kontaminace, vzniklých událostí.

K usnadnění záchranných, likvidačních a obnovovacích prací je v urbanistickém řešení prostoru obce zásadní:

- výrobní zóna je prostorově a provozně oddělena od zóny obytné.
- není přípustná výstavba uzavřených bloků,
- doprava na místních a obslužných komunikacích je řešena tak, aby umožnila příjezd zasahujících jednotek (včetně těžké techniky) a nouzovou obsluhu obce v případě zneprůjezdnění části komunikací v obci,
- při řešení důležitých místních komunikací bude zabezpečena jejich nezavalitelnost v důsledku rozrušení okolní zástavby, tedy jejich šířka bude minimálně  $(v_1+v_2)/2+6m$ , kde  $v_1+v_2$  je výška budov po hlavní římsu v metrech na protilehlých stranách ulice,
- sítě technické infrastruktury jsou dle možností zaokružovány a umožňují operativní úpravu dodávek z jiných nezávislých zdrojů.

Organizační ani technické zabezpečení záchranných, likvidačních a obnovovacích prací není úkolem územního plánu. Je řešeno orgány obce v jejich dokumentaci.

h) ochrana před vlivy nebezpečných látek skladovaných v území.  
V zájmovém území nejsou skladovány nebezpečné chemické látky.

i) nouzové zásobování obyvatelstva vodou a elektrickou energií.

Podle povahy narušení systému zásobování obyvatelstva pitnou vodou se v první řadě posuzuje a využívá schopnost vodovodu dodávat vodu, byť ve zhoršené kvalitě, nastavením systému uzávěrů z jiného nezávislého zdroje.

Bílovice nad Svitavou jsou zásobovány vodou z vodního zdroje nacházejícího se mimo řešené území. Vodovody jsou podle možností zaokružovány, takže v případě lokální havárie lze zajistit zásobování převážně části území z jiné větve.

V případě odstavení některého uvedeného zdroje z provozu bude nutno na pití a vaření dovážet balenou vodu nebo vodu v cisternách. V případě mimořádné události lze také využít stávajících studní, které byly v minulosti u rodinných domů vybudovány a dnes slouží zpravidla jako zdroj užitkové vody.

Organizační ani technické zabezpečení nouzového zásobování pitnou vodou není úkolem územního plánu. Je řešeno orgány s využitím „Služby nouzového zásobování vodou“, kterou stanovuje Směrnice Ministerstva zemědělství ČR, č.j. 41658/2001-6000 ze dne 20.prosince 2001, uveřejněná ve Věstníku vlády částka 10/2001.

Dlouhodobý plošný výpadek elektrické energie je málo pravděpodobný. V obci nejsou umístěny žádné provozy (nemocnice apod.) vyžadující nepřetržitou dodávku elektrické energie, u nichž by bylo nutno řešit krizovou situaci náhradním zdrojem.

Zabezpečení zdrojů vody pro hašení požárů

Zabezpečení požární vody v nových zastavitelných plochách bude řešeno z vodovodní sítě. Nové vodovodní řady budou sloužit jako zdroj požární vody a jsou dimenzovány pro tyto účely dle aktuálně platných předpisů. Na vodovodních řadách budou osazeny požární hydranty (přednostně nadzemní

hydranty). Jejich poloha bude upřesněna v navazujícím řízení.

V rozsáhlejších plochách výroby a skladování, kde se dá předpokládat výstavba větších, pravděpodobně i halových objektů, bude v navazujícím řízení posouzena potřeba umístění dalších zdrojů pro hašení požárů, kupř. požárních nádrží v těchto plochách.

## **II.7. ZPRÁVA O VYHODNOCENÍ VLIVŮ NA UDRŽITELNÝ ROZVOJ, ZÁKLADNÍ INFORMACE O VÝSLEDKÁCH TOHOTO VYHODNOCENÍ VČETNĚ VÝSLEDKŮ VYHODNOCENÍ VLIVŮ NA ŽP**

Dotčený orgán (OŽP KÚ JMK) neuplatnil požadavek na vyhodnocení vlivů územního plánu obce Bílovice nad Svitavou, okr. Brno-venkov na životní prostředí ve smyslu zákona č. 100/2001 Sb.

Zpracování vyhodnocení vlivů na udržitelný rozvoj nebylo požadováno. Dotčený orgán vyloučil vliv ÚP Bílovice nad Svitavou na příznivý stav předmětu ochrany nebo celistvost evropsky významných lokalit nebo ptačích oblastí soustavy Natura 2000.

Tím není dotčena povinnost investorů – oznamovatelů konkrétních záměrů uvedených v § 4 odst. 1 zákona o posuzování vlivů na životní prostředí, postupovat ve smyslu ustanovení § 6 a následujících zákona o posuzování vlivů na životní prostředí, které upravují posuzování záměrů.

## **II.8. STANOVISKO KRAJSKÉHO ÚŘADU PODLE § 50 ODS. 5 SZ**

Vyhodnocení vlivů územního plánu na udržitelný rozvoj území nebylo požadováno. Z tohoto důvodu nebylo vydáno stanovisko podle § 50 odst. 5 SZ.

## **II.9. KOMPLEXNÍ ZDŮVODNĚNÍ PŘIJATÉHO ŘEŠENÍ, VČETNĚ VYBRANÉ VARIANTY**

Cílem územního plánu je vytvoření předpokladů pro výstavbu a pro udržitelný rozvoj území, spočívající ve vyváženém vztahu podmínek pro příznivé životní prostředí, pro hospodářský rozvoj a pro soudržnost společenství obyvatel obce. Územní plán usiluje o vytvoření nejvhodnější urbanistické a organizační skladby funkčních zón s ohledem na identitu, tradici a historii obce a společensko-ekonomické podmínky.

Změna č. 2 územního plánu Bílovice nad Svitavou řeší konkrétní jednotlivé požadavky, vyplývající z vyhodnocení platného územního plánu. Nově vymezuje zastavěné území, navrhuje plochy smíšené obytné a plochy sportu a tělovýchovy pro využití Mlýnského ostrova, plochy pro rekreaci a plochy veřejných prostranství. Dále zpracovává koridor dopravní infrastruktury.

Územní plán respektuje všechny přírodní hodnoty území a navržený rozvoj se jich nedotýká. V maximální možné míře je chráněna i kvalitní zemědělská půda. Územní plán nenavrhuje zastavitelné plochy na lesní pozemky.

### **II.9.1. Hlavní cíle řešení, důvody pro zpracování změny ÚP**

Důvodem pro zpracování změny územního plánu je potřeba změny regulativů pro plochy SO, zpracování studie, řešící využití Mlýnského ostrova, do územního plánu, potřeba nových ploch veřejných

prostranství, nových zastavitelných ploch rekreace, řešení dopravní obsluhy v návrhové ploše bydlení, potřeba prověření výškové regulace staveb v platném ÚP a prověření možnosti stanovení prvků regulačního plánu dle § 43 odst. 3 SZ ve vybraných lokalitách, uvedení platného ÚP do souladu s nadřazenou územně plánovací dokumentací. Podrobněji viz kapitola II.15.

## II.9.2. Urbanistická koncepce

Funkční změny obsažené ve změně č. 2 ÚP Bílovice nad Svitavou navazují na urbanistickou koncepci založenou platným územním plánem a nemění ji.

## II.9.3. Přehled a zdůvodnění jednotlivých dílčích změn územního plánu

Plochy vymezené změnou ÚP:

Ozn. změny	Obsah změny	Odůvodnění
BR11 rozšíření	Plochy bydlení v rodinných domech	Na základě požadavku obce byl prověřen záměr na parcelách p.č. 460/64, 460/63, 460/6 (po uliční frontu) Vodárenská ulice pro plochy BR. Jedná se o pozemky obce, které byly původně určeny k napojení pozemků, které jsou již dopravně obslouženy jinak. Dopravní napojení z ulice Vodárenské bylo zrušeno a plocha BR11 byla o tuto část rozšířena. Současně byla vymezena plocha UP80 pro dopravní obsluhu severní části plochy BR11 a stanoveny podmínky pro dopravní obsluhu jižní části plochy BR11.
OT78	Plochy občanského vybavení – plochy pro tělovýchovu a sport	Zastavitelná plocha pro tělovýchovu a sport je umístěna na ploše Mýnského ostrova. V ploše jsou stávající průmyslové objekty. Plocha je v záplavovém území řeky Svatky, ale mimo aktivní záplavovou zónu. Plocha je dobře dopravně napojena a zainvestována.
RI 38	Plochy rekreace (chatové lokality)	Plocha je vklíněna mezi zastavěné plochy rekreace. Doprava v místě, technické vybavení individuální. Plocha je dotčena užíváním pozemků do vzdálenosti 50 m od okraje lesa. V navazujícím řízení bude dodržena vzdálenost staveb min. 10m od okraje lesa.
UP 79	Plochy veřejných prostranství	Plocha umožňující dopravní napojení plochy RI38
SO 77	Plochy smíšené obytné	Zastavitelná plocha pro tělovýchovu a sport je umístěna na ploše Mýnského ostrova. V ploše jsou stávající průmyslové objekty a objekty občanského vybavení. Plocha je v záplavovém území řeky Svatky, ale mimo aktivní záplavovou zónu. Plocha je dobře dopravně napojena a zainvestována.
UP 74	Plochy veřejných prostranství	Plocha umožňující dopravní napojení severní části plochy BR11.
	Změna regulativů ploch smíšených obytných	V centru obce, vymezeném ve schéma S1, není přípustné umístění staveb, jejichž kapacita a vyvolané nároky na dopravní obsluhu, včetně dopravy v klidu, by neodpovídaly dopravním podmínkám v území, a není přípustné umístění objemově nevhodných staveb, narušujících urbanistickou strukturu centra a měřítko stávající zástavby.
	Změna prostorových regulativů	Byla změněna výšková regulace v území a je vymezena ve schématu S1 .

## II.9.4. Odůvodnění ploch s jiným způsobem využití než je stanoveno vyhl. 501/2006 Sb.

ÚP Bílovice nad Svitavou byl zpracován podle ustanovení vyhl.č. 501/2006 Sb. V územním plánu je využita možnost daná ustanovením § 3 odst. 4 vyhl. 501/2006 Sb. členit podrobněji plochy s rozdílným způsobem využití, viz textová část odůvodnění územního plánu kapitola II.3.12. Z důvodu zachování potřebné vnitřní kontinuity změny územního plánu s původním územním plánem byla terminologie i regulativy přizpůsobeny tomuto územnímu plánu.

## II.9.5. Doprava

Změna č. 2 ÚP Bílovice nad Svitavou nemá významný vliv na trasy stávajících silničních komunikací procházejících zastavěným územím obce. Žádná z dílčích změn územního plánu nebude odkázána na přímou dopravní obsluhu silnicemi procházejícími katastrálním územím Bílovice nad Svitavou.

Všechny dílčí změny č. 2 budou obsluhovány ze stávajících a navrhovaných místních, nebo účelových komunikací.

Řešeným územím prochází v severojižním směru koridor celostátní železniční trati DZ12 Trať č.260 Brno –Letovice –hranice kraje (–Česká Třebová), optimalizace(veřejně prospěšná stavba), která změna ÚP Bílovice nad Sv. zpřesňuje pod označením CPZ-DZ12.

Změna č. 1 ZÚR kraje odůvodňuje tento koridor takto:

„Hlavním cílem optimalizace trati č. 260 jsou úpravy směřující k zavedení dálkového ovládání zabezpečovacího zařízení, odstranění propadů traťové rychlosti, odstranění úrovnového přístupu na nástupiště s přístupem přes hlavní koleje, zajištění bezbariérového přístupu pro osoby se sníženou schopností pohybu a orientace, zlepšení technického stavu řešené trati a k zajištění parametrů interoperability a parametrů potřebných pro provoz nákladní dopravy. To vše má zajistit zvýšení bezpečnosti železničního provozu a komfort cestující veřejnosti, spolehlivost provozu a zvýšení kapacity trati, splnění požadavků TSI a Nařízení Evropského parlamentu a Rady (EU) č. 1315/2013apředevším umožnění provázení vlaků délky 740 m.“ ... „Navrhovaný záměr naplňuje prioritu politiky územního rozvoje (24): „Vytvářet podmínky pro zlepšování dostupnosti území rozšiřováním a zkvalitňováním dopravní infrastruktury...“, dále priority územního plánování ZÚR JMK v bodech(3a)a (3b), které sledují především vytváření územních podmínek pro rozvoj dalších center osídlení kraje a posílení vazeb mezi městy a venkovem a mezi blízkými centry osídlení, a dále prioritu uvedenou v bodě(8b) zaměřenou na vytváření územních podmínek pro zkvalitnění železniční infrastruktury zajišťující dostupnost všech částí kraje.“

Změna ÚP Bílovice nad Sv. zpřesňuje koridor pod označením CPZ-DZ12 na katastrální mapu, v proměnlivé šířce. Jedná se o tzv. prověřený koridor. Jako podklad pro zpřesnění koridoru sloužil projekt pro stavební povolení „Brno-Maloměřice St.6 – Adamov, BC“ (SUDOP Brno, spol. s r.o., 05/2020). Viz kapitola II.2.2.

Záměr byl v aktualizaci č. 1 ZÚR podroben hodnocení vlivu na udržitelný rozvoj, s tímto výsledkem:

SEA hodnocení	Řešení ve změně ÚP
Optimalizace trati (koridory DZ10 a DZ12) bude znamenat zásah do vedení tratě, který musí být nutně spojený s podmínkou dodržení hlukových limitů v místech nejbližší obytné zástavby. Z tohoto důvodu převládá pozitivní hodnocení (+1). Konkrétní technické řešení protihlukových opatření bude specifikováno v projektové dokumentaci záměru.	Vzato na vědomí
Pro záměry homogenizace železničních tratí (DZ10, DZ12) je hodnocen dlouhodobý pozitivní sekundární vliv (+1), neboť podpora rozvoje železniční dopravy a zvyšování její atraktivity má potenciál převzetí části	Vzato na vědomí

dopravních výkonů automobilové dopravy a tím i snížení obtěžujícího efektu silniční dopravy a zvýšení bezpečnosti. Podmínkou je dodržení hlukových limitů z provozu trati.	
Specifickým záměrem, který se dotýká většího počtu MZCHÚ, je optimalizace trati č. 260 Brno – Letovice – hranice kraje (– Česká Třebová) (DZ12). Vymezený koridor zasahuje na PP Obránská stráň, PR Jelení skok, <b>PR Malužín</b> , PR U Nového hradu. Riziko negativního vlivu na MZCHÚ je sníženo skutečností, že se jedná o rekonstrukci, modernizaci stávající dopravní stavby. V rámci projektového řešení je nezbytné minimalizovat půdorysný zásah trati do prostoru přítomných ZCHÚ v rámci oblouků, mostů a tunelů s maximálním využitím ve stávajícím profilu vícekolejné trati.	Změna ÚP Bílovice nad Sv. zpřesňuje koridor CPZ-DZ12 mimo území PR Malužín. Ostatní PR jsou mimo řešené území.
Potenciální mírné až významné negativní vlivy (hodnocení -1/-2) jsou identifikovány v případě koridorů ... <b>DZ12</b> (významné střety zejména s plochami pro RBC 281, RBC 363, RBC 1538 a RBC 1539 a s koridory pro RK 1384, RK 1414, RK 1415, RK 1416A, RK 1468B, RK 1468C, RK 1504A a RK 1504B). Negativnost prostorových střetů spočívá především v omezení migrační prostupnosti území, omezení funkčnosti biocenter a biokoridorů a omezení prostorů pro jejich zpřesnění vymezení.	Změna ÚP Bílovice nad Sv. zpřesňuje koridor CPZ-DZ12, střety s ÚSES jsou minimální, většinou se jedná o křížení s biokoridory. Změna ÚP na to reaguje stanovením podmínek využití koridoru.
Riziko zásahu do lesů kategorie lesů zvláštního určení a do lesů ochranných	V k.ú. Bílovice nad Sv. se nepředpokládá.
Střety s ochrannými pásmy vodních zdrojů	V k.ú. Bílovice nad Sv. nejsou identifikovány.
Potenciální významné negativní vlivy (hodnocení -1/-2 nebo -2) byly identifikovány u záměrů ... DZ12 (biologická rozmanitost, fauna, flóra)...	Změna ÚP na to reaguje stanovením podmínek využití koridoru.

Opatření vymezená v SEA hodnocení	Řešení ve změně ÚP
Zpřesnit a vymežit koridor DZ12 s ohledem na EVL Moravský kras a Údolí Svitavy. Zajistit územní podmínky pro minimalizaci půdorysného zásahu trati do prostoru obou EVL v rámci oblouků, mostů a tunelů s maximálním využitím ve stávajícím profilu vícekolejné trati (včetně prostorů výskytu přírodních stanovišť a druhů – předmětů ochrany EVL).	V Změna ÚP Bílovice nad Sv. zpřesňuje koridor CPZ-DZ12, střety s EVL Moravský kras jsou minimální a ošetřeny v podmínkách koridoru.
Zpřesnit a vymežit koridor s ohledem na vyloučení případně minimalizaci vlivů na PR U Nového hradu, PP Obránská stráň, PR Jelení skok, PR Malužín, PP Kněžnice a jejich ochranná pásma, zajištění dostatečné prostupnosti železničního tělesa pro živočichy, zachování skladebných funkcí prvků ÚSES, minimalizaci rozsahu záboru ZPF a PUPFL, minimalizaci vlivů na ochranná pásma vodních zdrojů II. stupně, odtokové poměry a čistotu povrchových vod. Zajistit územní podmínky pro minimalizaci půdorysného zásahu trati do předmětných ZCHÚ.	V Změna ÚP Bílovice nad Sv. zpřesňuje koridor CPZ-DZ12, střety s PR Malužín jsou vyloučeny, koridor do PR nezasahuje.
Zpřesnit a vymežit koridor DZ12 s ohledem na potřebu protihlukových opatření (např. protihlukové stěny, zemní valy).	Ošetřeno v podmínkách koridoru.
Realizace záměrů je možná pouze s uplatněním opatření pro minimalizaci negativních vlivů a biologickou rozmanitost, faunu a flóru.	Ošetřeno v podmínkách koridoru.

## II.9.6. Technická infrastruktura

Beze změn.

### II.9.7. Odůvodnění změn prostorových regulativů

V souladu s ustanovením § 43 odst. (1) zákona č. 183/2006 Sb., v platném znění, změna územního plánu stanovuje koncepci prostorového uspořádání obce.

V kap. I.C.3 a v následujících kapitolách jsou vymezeny prostorové struktury zástavby. Graficky je tato problematika řešena ve výkrese I.S.1.

V zastavěném a zastavitelném území obce jsou vymezeny prostorové regulativy, které stanovují nejvýše přípustnou podlažnost zástavby a v některých plochách i koeficient zastavění plochy a rozmezí výměry pro vymezování stavebních pozemků. Kompetence stanovení prostorových regulativů, včetně výškové regulace zástavby, vyplývá i z ustanovení přílohy č. 7 k vyhl. č. 500/2006 Sb., v platném znění.

Všechny vymezené prostorové regulativy se opírají o detailní znalost území, podloženou terénními průzkumy zpracovatele územního plánu.

#### **Výšková regulace zástavby:**

Výšková regulace je stanovena (i s přihlédnutím k rozsudku KS v Brně č. 63 A 6/2012) jako výškově nepřekročitelná mez zástavby.

Jako základní **maximální výšková hladina zástavby** je v územním plánu stanovena podlažnost 2 (tj. dvě nadzemní podlaží).

Při stanovení výškových hladin zástavby byly brány v potaz:

- Místní architektonicko-prostorové podmínky /genius loci), stávající zástavby v okolí,
- uchování obrazu obce, respektování panoramatu zástavby v dálkových pohledech s dominantou kostela, vlivy na urbanistickou kompozici,
- začlenění zastavitelných ploch do krajinného rázu,
- dopravní dostupnost ploch, kvalita dopravní služby (zamezení výstavby kapacitních staveb v plochách, v nichž by vznikly přílišné nároky na dopravní obsluhu, neodpovídající kapacitám veřejných komunikací.

Odlišně byly vymezeny prostorové regulativy v nezastavěném území - pro zástavbu ve volné krajině se připouští objekty o výšce od upraveného terénu po římsu do 5 m. Důvodem je ochrana krajinného rázu.

Výšková regulace v plochách výrobních je stanovena nikoliv v nadzemních podlažích, ale v metrech, z důvodu odlišného charakteru zástavby (bude se často jednat o halové stavby). Konkrétní hodnoty jsou podloženy předpokládaným charakterem zástavby v daných plochách, jejich polohou v rámci struktury obce a krajiny a snahou o zamezení negativních dopadů příliš vysokých staveb na obraz obce či krajinný ráz.

**Koeficient zastavění ploch** byl vymezen u těch ploch, u kterých hrozí riziko příliš velké intenzity zástavby, což by mělo negativní vliv na pohodu prostředí a množství odváděných dešťových vod ze střech a zpevněných ploch (s odkazem na uplatnění § 21 odst. (3) vyhl.č. 501/2006 Sb., v platném znění).

## II.10. ODŮVODNĚNÍ VYMEZENÍ PLOCH A KORIDORŮ ÚZEMNÍCH



## REZERV

Změna č. 2 ÚP nevymezuje žádné plochy ani koridory územních rezerv:

### II.11. ZDŮVODNĚNÍ KONCEPCE USPOŘÁDÁNÍ KRAJINY

#### II.11.1. Zdůvodnění koncepce uspořádání krajiny

Územní plán koordinuje zájmy a vztahy v nezastavěném území z hlediska rozdílných možností využití krajiny s ohledem na ochranu hodnot a zejména ochranu přírody.

Nezastavěné území (krajina) je v maximální míře chráněno před novou zástavbou. V žádném případě není v krajině možná nová výstavba staveb pro rodinnou rekreaci. Pro účely rodinné rekreace vymezuje ÚP zastavitelné plochy RI.

Územní plán Bílovice nad Svitavou navrhuje zvýšení podílu zeleně v plochách nezastavěného území například realizací nefunkčních prvků územního systému ekologické stability, výsadbami doprovodné zeleně podél nově navržených i stávajících komunikací. Rodová a druhová skladba zeleně musí vycházet z původních rostlinných společenstev.

Promítnutí koncepce uspořádání krajiny do ploch a rozdílným způsobem využití:

Nezastavěné území Bílovice nad Svitavou je podle charakteru rozděleno do těchto typů ploch s rozdílným způsobem využití.

- **Plochy zemědělské**, které jsou podrobněji členěny (**ZZ – zahrady a sady, ZT – trvalé travní porosty, ZO – orná půda**).
- **Plochy lesní**: do těchto ploch byly zařazeny pozemky vedené v katastru nemovitostí jako lesní pozemky.
- **Plochy zeleně krajinné (NK)**: sem byly zařazeny plochy zeleně mimo lesní pozemky.
- **Plochy vodní a vodohospodářské (NV)**: vodní plochy a toky

Podmínky pro využití těchto ploch jsou stanoveny ve výrokové části, v kap. I.F.2.

#### II.11.2. Ochrana přírody a krajiny, krajinný ráz

K hranicím k.ú. Bílovice nad Svitavou zasahuje CHKO Moravský kras.

Zvláště chráněná území

V řešeném území se nachází Přírodní rezervace Malužín.

V rámci soustavy Natura 2000 byla v katastrálním území Bílovice nad Svitavou vymezena evropsky významná lokalita Údolí Svitavy (kód lokality CZ 0624132) a do jižní části katastrálního území Bílovice nad Svitavou zasahuje evropsky významná lokalita Moravský kras (kód lokality CZ 0624130).

Zastavitelné plochy vymezené změnou č. 2 územního plánu Bílovice nad Svitavou nebudou mít významný vliv na EVL a ptačí oblasti soustavy Natura 2000.

V řešeném území jsou vyhlášeny památné stromy: Planá hrušeň u Bílovic.

Řešené území nezasahuje do žádného přírodního parku.


### Ochrana krajiny a krajinného rázu

„Krajinný ráz je chráněn dle § 12 odst. 4 zákona č. 114/1992 Sb., o ochraně přírody a krajiny, ve znění pozdějších předpisů.

Krajinný ráz, kterým je zejména přírodní, kulturní a historická charakteristika určitého místa či oblasti, je územním plánem chráněn před činností snižující jeho estetickou a přírodní hodnotu. Zásahy do krajinného rázu, zejména umísťování a povolování staveb, mohou být prováděny pouze s ohledem na zachování významných krajinných prvků, zvláště chráněných území, kulturních dominant krajiny, harmonické měřítko a vztahy v krajině. Ochrana krajinného rázu se týká nejen území s jeho zvýšenými hodnotami (zvláště chráněná území a přírodní parky), ale i ostatní krajiny.

Požadavek na ochranu krajinného rázu v rámci územně plánovací činnosti vyplývá i z republikových priorit Politiky územního rozvoje ČR, ve znění Aktualizace č. 1, konkrétně z bodu 20, který zní: „Rozvojové záměry, které mohou významně ovlivnit charakter krajiny, umísťovat do co nejméně konfliktních lokalit a následně podporovat potřebná kompenzační opatření. S ohledem na to při územně plánovací činnosti, pokud je to možné a odůvodněné, respektovat veřejné zájmy např. ochrany biologické rozmanitosti a kvality životního prostředí, zejména formou důsledné ochrany zvláště chráněných území, lokalit soustavy Natura 2000, mokřadů, ochranných pásem vodních zdrojů, chráněné oblasti přirozené akumulace vod a nerostného bohatství, ochrany zemědělského a lesního půdního fondu. Vytvářet územní podmínky pro implementaci a respektování územních systémů ekologické stability a zvyšování a udržování ekologické stability a k zajištění ekologických funkcí i v ostatní volné krajině a pro ochranu krajinných prvků přírodního charakteru v zastavěných územích, zvyšování a udržování rozmanitosti venkovské krajiny. V rámci územně plánovací činnosti vytvářet podmínky pro ochranu krajinného rázu s ohledem na cílové charakteristiky a typy krajiny a vytvářet podmínky pro využití přírodních zdrojů.“

Podle Zásad územního rozvoje Jihomoravského kraje náleží území obce do 2 krajinných celků:

<ul style="list-style-type: none"><li>• Východní část k.ú. Bílovice nad Sv. do typu 24 „Bílovicko-ostrovský“</li><li>• Západní část k.ú. Bílovice nad Sv. do typu 27 „Hořicko-soběšický“</li></ul>	
----------------------------------------------------------------------------------------------------------------------------------------------------------------------------------------------------	--------------------------------------------------------------------------------------

Územní podmínky pro zachování nebo dosažení cílových kvalit krajiny, požadavky a úkoly pro územní plánování a jejich naplnění v územním plánu Bílovice nad Svitavou:

Krajinný celek	Územní podmínky pro zachování nebo dosažení cílových kvalit krajiny, požadavky a úkoly pro	Opatření v ÚP Bílovice nad Svitavou a Změně č. 2 Bílovice nad Sv.
----------------	--------------------------------------------------------------------------------------------	-------------------------------------------------------------------

	územní plánování	
Krajinný celek 24 „Bílovicko-ostrovský“	<ul style="list-style-type: none"> <li>• a) Vytvářet územní podmínky pro ochranu charakteru lesnaté krajiny v zázemí krajského města.</li> <li>• b) Vytvářet územní podmínky pro ochranu přírodních a krajinných hodnot.</li> <li>• c) Vytvářet územní podmínky pro začleňování rekreačních aktivit do krajiny (cyklostezky, turistické stezky) a jejich zkvalitňování.</li> <li>• d) Vytvářet územní podmínky pro ekologicky významné segmenty krajiny (meze, remízky, liniová i mimolesní zeleň, trvalé travní porosty atd.) s cílem členění souvislých ploch orné půdy.</li> <li>• e) Vytvářet územní podmínky pro budování nástupních míst pro rekreační a turistické funkce území.</li> <li>• f) Vytvářet územní podmínky pro ochranu území před neúměrnou zástavbou objekty individuální rekreace.</li> </ul>	<ul style="list-style-type: none"> <li>• Splněno, ÚP ani změna č. 2 ÚP nevyvolává zábor PUPFL.</li> <li>• Splněno v regulativech ploch.</li> <li>• ÚP navrhuje nové cyklotrasy a regulativy ploch v krajinně umožňují jejich realizaci.</li> <li>• Splněno, ÚP vymezuje ÚSES a regulativy ploch v krajinně umožňují realizaci mezí, trvalých travních porostů a liniové i mimolesní zeleně.</li> <li>• Splněno, ÚP ani změna č. 2 ÚP nevyvolává zábor PUPFL.</li> <li>• Splněno, výstavba objektů individuální rekreace je povolena pouze v plochách RI.</li> </ul>
Krajinný celek 27 „Hořicko-soběšický“	<ul style="list-style-type: none"> <li>• a) Podporovat opatření k zachování krajiny s pestrou strukturou využití území</li> <li>• b) Podporovat opatření k podpoře měkkých forem rekreace (turistika, cykloturistika, hipoturistika apod.).</li> <li>• a) Vytváření územních podmínek pro zlepšení rekreační kvality prostředí.</li> </ul>	<ul style="list-style-type: none"> <li>• Splněno v regulativech ploch.</li> <li>• Splněno, ÚP navrhuje nové cyklistické trasy, i plochy pro umístění občanského vybavení.</li> <li>• Splněno, ÚP doplňuje cyklotrasy, vymezuje plochy pro rekreaci a plochy pro občanské vybavení (ubytování).</li> </ul>

Územní plán Bílovice nad Svitavou plně respektuje lesy a chráněná přírodní území, minimalizuje zábory ZPF.

V rámci území obce změna č. 2 ÚP nevymezuje žádné zastavitelné plochy, které by mohly negativně ohrozit stávající charakter obce. Nejvýznamnější změnou je zpřesnění koridoru DZ12, koridor celostátní železniční trati č. 260 Brno –Letovice –hranice kraje (–Česká Třebová), vymezeného v ZÚR kaje. Koridor je určen pro optimalizaci železniční tratě č.260. Změna ÚP Bílovice nad Sv. zpřesňuje koridor pod označením CPZ-DZ12 na katastrální mapu, v proměnlivé šířce. Jedná se o tzv. prověřený koridor. Jako podklad pro zpřesnění koridoru sloužil projekt pro stavební povolení „Brno-

Maloměřice St.6 – Adamov, BC“ (SUDOP Brno, spol. s r.o., 05/2020). Koridor je umístěn v trase stávající železnice, nejedná se o novou liniovou stavbu v území, ale o stavební úpravy stávající železnice. Nepředpokládá se zvýšení její nivelety a dopad na krajinný ráz by neměl být významný.

Změna ÚP stanovuje pro veškeré plochy prostorové regulativy – maximální podlažnost a v nutných případech koeficient zastavění ploch. Tato opatření budou mít kladný vliv na urbanistickou kompozici a obraz samotné obce i na krajinný ráz.

### II.11.3. Územní systém ekologické stability

Krajina představuje soubor ekosystémů, které se v ní historicky vytvořily. Jedná se jednak o ekosystémy původní, jednak o ekosystémy umělé, vzniklé větším či menším přičiněním člověka. Člověk přírodní pochody, interakce a vazby usměrňuje, ruší a zakládá nové.

K posílení ekologické stability je třeba zachovat, doplnit či nově vytvořit síť záchytných bodů (BIOCENTER) a jejich spojnic (BIOKORIDORŮ), která by zajišťovala spojení mezi stabilními zónami.

Těmito biocentry a biokoridory jsou takové ekosystémy, které jsou druhotně a skladebně bohaté; bude se tedy jednat zejména o lesy, trvalé drnové formace (louky, pastviny, úhory) a trvalou zeleň rostoucí mimo les, vodní toky a nádrže a jejich doprovodné břehové porosty, rašeliniště, mokřady a chráněná území přírody. Dohromady tvoří KOSTRU EKOLOGICKÉ STABILITY. Má-li však tato kostra optimálně plnit svůj účel, je třeba ji doplnit do fungujícího systému o chybějící biocentra a biokoridory. Takto vzniklý systém se nazývá ÚZEMNÍ SYSTÉM EKOLOGICKÉ STABILITY KRAJINY, který má zejména následující funkce:

- uchovává přírodní genofond krajiny
- příznivě působí na okolní, ekologicky méně stabilní území
- umožňuje polyfunkční využívání krajiny

Územní plán respektuje chráněná území a prvky územního systému ekologické stability.

Hlavními výchozími podklady pro řešení územního systému ekologické stability krajiny (ÚSES) jsou:

- ZÚR JMK, Zásady územního rozvoje Jihomoravského kraje (Atelier T-plan s.r.o., Urbanistické středisko Brno, vydány 5.10.2016)
- Aktualizace č. 1 ZÚR JMK a Aktualizace č. 2 ZÚR JMK (knesl kynčl architekti s.r.o 2020)
- Územně analytické podklady Jihomoravského kraje (Urbanistické středisko Brno, spol. s r.o., 2017),
- Koncepční vymezení regionálního a nadregionálního územního systému ekologické stability na území Jihomoravského kraje - dohodnutý odvětvový podklad orgánů ochrany přírody Jihomoravského kraje z roku 2012 (dále jen "odvětvový podklad OPK");
- Metodika vymezení ÚSES, Metodický podklad pro zpracování plánů územního systému ekologické stability v rámci PO4 OPŽP 2014-2020, březen 2017(aktivity 4.1.1 a 4.3.2)
- Územně analytické podklady správního obvodu obce s rozšířenou působností Šlapanice, pátá úplná aktualizace 2020 (Urbanistické středisko Brno, spol. s r.o., listopad 2020);
- Řešení ÚSES v platné či souběžně zpracovávané územně plánovací dokumentaci (ÚPD) okolních obcí a v dokončených KPÚ navazujících katastrů;
- Územní systém ekologické stability vymezený v rámci ÚP Bílovice nad Svitavou po změně č. 1

Výchozí stav řešení

Hlavní výchozí dokumentací pro řešení územního systému ekologické stability (ÚSES) v územním plánu jsou Zásady územního rozvoje Jihomoravského kraje, obsahující nadregionální a regionální úroveň ÚSES.

Nadregionální úroveň ÚSES v řešeném území absentuje na rozdíl od regionální úrovně ÚSES, která je v řešeném území zastoupena následujícími skladebnými částmi:

- RBC 1543 Hády RBC 1543
- RBC 234 - Malužín
- Regionální biokoridor RK 1501
- Regionální biokoridor RK 1468A
- Regionální biokoridor RK 1468B
- Regionální biokoridor RK 1504A
- Regionální biokoridor RK 1504A

Územní systém ekologické stability byl řešen v platném územním plánu.

Změna č. 2 ÚP prověřila aktuálnost tohoto řešení dle všech výše uvedených podkladů i návaznost prvků ÚSES na řešení v okolních územích. ÚSES se změnou územního plánu nemění.

#### **II.11.4. Hydrologické poměry, záplavová území**

Území bílovického katastru přísluší celé do povodí Svitavy. Síť vodních toků je poměrně hustá. Řeka Svitava protéká katastrem od severu k jihu a tvoří velkou část východní hranice katastru Bílovic. Do Svitavy ústí bezejmenný tok vedoucí Těsnohlídkovým údolím, tvořící jihovýchodní hranici katastru. Jihovýchodní část katastru odvodňuje Kuní potok s přítokem Ušackým potokem a dále potok Časnýř. Západní část katastru odvodňuje pravostranný přítok Svitavy Melatín, pramenící v severozápadní části katastru. Tato vodoteč protéká katastrem od severu k jihu a tvoří část západní katastrální hranice. Pak protéká zastavěným územím obce a vlevo se do Svitavy. Vodní toky se vyznačují nevyrovnaným vodním režimem. Koryta potoků jsou v lesních úsecích převážně přirozená, mimo les zahloubená a napřímená, v obci dokonce zatrubněná.

Svitava má stanovenou záplavovou území Q100 i aktivní zónu záplavového území.

Změna č. 2 ÚP umísťuje zastavitelné plochy na Mlýnském ostrově, který je celý v záplavovém území, návrh zastavitelných ploch se důsledně vyhýbá aktivní záplavové zóně.

#### **II.11.5. Prostupnost krajiny**

Prostupnost je zajištěna sítí účelových komunikací, které jsou využívány jednak ke zpřístupnění lesních a zemědělských pozemků, jednak k turistickému využití. Síť pěších turistických cest je v řešeném území hustá.

Další doplnění cest v nezastavěném území je možné v rámci stanovených podmínek pro využití ploch s rozdílným způsobem využití.

Prostupnost krajiny nesmí být narušena oplocováním pozemků ve volné krajině (za „oplocení“ nejsou považovány oplocenky na PUPFL z důvodů ochrany před škodami způsobenou zvěří či dočasná oplocení pastvin). Oplocení je v krajině přípustné jen podmíněně, za podmínky, že oplocení nebude v kolizi s funkcí územního systému ekologické stability, že nepřerušuje účelové komunikace a nezhorší vodohospodářské poměry v území (zejména že nezvýší riziko záplav).

#### **II.11.6. Opatření k protierozní ochraně půdy**

Větrná eroze se téměř v řešeném území nevyskytuje. Větší část řešeného území je zalesněna. Zemědělská krajina – orná půda se nachází západně od obce, kde problémy s vodní a větrnou erozí mohou

nastat. Větrná eroze poškozují především půdy na plošinách a mírných svazích, ohroženy jsou však v podstatě všechny půdy. Protierozní opatření jsou řešena v platném územním plánu, v podmínkách ploch s rozdílným způsobem využití.

## II.12. ODŮVODNĚNÍ VYMEZENÍ VEŘEJNĚ PROSPĚŠNÝCH STAVEB A OPATŘENÍ

Ve smyslu obecně závazných právních předpisů vymezuje územní plán veřejně prospěšné stavby, veřejně prospěšná opatření a asanace. Viz výkres č. 1.c.

Změna č. 2 ÚP Bílovice nad Sv. vymezuje veřejně prospěšné stavby a opatření, pro které je možné u konkrétních staveb vyvlastnit práva k pozemkům a stavbám, v koridoru CPZ-DZ12.

Označení VPS/VPO	Druh veřejně prospěšné stavby či opatření	Odůvodnění zařazení stavby mezi VPS
CPZ-DZ12	Veřejná dopravní infrastruktura v koridoru	<p><b>Optimalizace železniční tratě č. 260 v koridoru CPZ-DZ12.</b></p> <p>Jedná se o zpřesnění koridoru vymezeného v ZÚR kraje. Poloha stavby v koridoru bude upřesněna v navazujícím řízení.</p> <p>Jedná se o tzv. prověřený koridor. Jako podklad pro zpřesnění koridoru sloužil projekt pro stavební povolení „Brno-Maloměřice St.6 – Adamov, BC“ (SUDOP Brno, spol. s r.o., 05/2020).</p> <p>Hlavním cílem optimalizace trati č. 260 jsou úpravy směřující k zavedení dálkového ovládání zabezpečovacího zařízení, odstranění propadů traťové rychlosti, odstranění úrovnového přístupu na nástupiště s přístupem přes hlavní koleje, zajištění bezbariérového přístupu pro osoby se sníženou schopností pohybu a orientace, zlepšení technického stavu řešené trati a k zajištění parametrů interoperability a parametrů potřebných pro provoz nákladní dopravy. To vše má zajistit zvýšení bezpečnosti železničního provozu a komfort cestující veřejnosti, spolehlivost provozu a zvýšení kapacity trati, splnění požadavků TSI a Nařízení Evropského parlamentu a Rady (EU) č. 1315/2013 a především umožnění provázení vlaků délky 740 m.“ ... „Navrhovaný záměr naplňuje prioritu politiky územního rozvoje (24): „Vytvářet podmínky pro zlepšování dostupnosti území rozšiřováním a zkvalitňováním dopravní infrastruktury...“, dále priority územního plánování ZÚR JMK v bodech (3a) a (3b), které sledují především vytváření územních podmínek pro rozvoj dalších center osídlení kraje a posílení vazeb mezi městy a venkovem a mezi blízkými centry osídlení, a dále prioritu uvedenou v bodě (8b) zaměřenou na vytváření územních podmínek pro zkvalitnění železniční infrastruktury zajišťující dostupnost všech částí kraje.“</p>

Změna č. 2 ÚP Bílovice nad Sv. vymezuje veřejné prostranství s předkupním právem k pozemkům:

Označení VPO	Druh veřejně prospěšné stavby či opatření	Umístění (k.ú.)	Odůvodnění zařazení mezi veřejná prostranství s předkupním právem
P5	Veřejné prostranství	k.ú. Bílovice nad Svitavou	<p>Důvodem pro vymezení této plochy je ochrana klidové části obytného vnitrobloku před zastavěním a využitím, které by mělo obtěžující charakter pro obyvatele přilehlých domů a mělo negativní vliv na pohodu prostředí.</p> <p>Plochy veřejných prostranství se vymezují za účelem zlepšení životních podmínek. Jedná se zejména o veřejné parky, menší dětská hřiště, plochy pro sociální kontakty a každodenní rekreaci obyvatel.</p> <p><i>Vymezení plochy se opírá i o ustanovení § 7 odst. 2 vyhl.č. 501/2006 Sb. „Plochy veřejných prostranství zahrnují zpravidla stávající a navrhované pozemky jednotlivých druhů veřejných prostranství a další pozemky související dopravní a technické infrastruktury a občanského vybavení, slučitelné s účelem veřejných prostranství. Pro každé dva hektary zastavitelné plochy bydlení, rekreace, občanského vybavení anebo smíšené obytné se vymezuje s touto zastavitelnou plochou související plocha veřejného prostranství o výměře nejméně 1000 m<sup>2</sup>; do této výměry se nezapočítávají pozemní komunikace.“</i></p> <p><i>Cílem navrhovaného řešení bylo obec a jednotlivé plochy změn řešit komplexně, tak aby byly zajištěny předpoklady pro bydlení a současně i příznivé a zdravé prostředí a podmínky pro udržení soudržnosti obyvatel, tak jak to vyplývá z cílů a úkolů územního plánování, konkrétně z ustanovení § 18 odst. 2 stavebního zákona.</i></p>

Změna územního plánu ruší veřejně prospěšné stavby a opatření, které již byly realizovány, nebo které leží na pozemcích v majetku obce (viz výkres I.c), a to:

- Dopravní a technická infrastruktura DT 3, DT 6, DT 7, DT 8, DT 14, DT1 5, DT1 6, DT 17,
- Veřejně prospěšné stavby technické infrastruktury T 1, T 7, T 11, T 12, T 14, T 15, T 16, T 17, T 18, T 20, T 21, část T 23, T 24, T 25, T 27, T 28, T 32, část T 31, část T 33, část T 38.
- Veřejná dopravní infrastruktura D 2, D 10, D 6, D 14, D 15, D 16.

Kapitoly „I.G. Vymezení veřejně prospěšných staveb, veřejně prospěšných opatření, staveb a opatření k zajišťování obrany a bezpečnosti státu a ploch pro asanaci, pro které lze práva k pozemkům a stavbám vyvlastnit“ a „I.H. Vymezení veřejně prospěšných staveb a veřejných prostranství, pro které lze uplatnit předkupní právo“ byly upraveny v souladu se Zákonem 183/2006, Stavební zákon, v platném znění, a s Vyhláškou 500/2006, v platném znění.

Tyto kapitoly byly doplněny o seznam vymezených veřejně prospěšných staveb, veřejně prospěšných opatření a veřejných prostranství.



## II.13. VYHODNOCENÍ ÚČELNÉHO VYUŽITÍ ZASTAVĚNÉHO ÚZEMÍ A VYHODNOCENÍ POTŘEBY VYMEZENÍ ZASTAVITELNÝCH PLOCH

Změna č. 2 ÚP Bílovice nad Svitavou navrhuje následující dílčí změny ploch s rozdílným způsobem využití:

- Vymezuje plochu veřejného prostranství UZ76 (vnitrobloku v ploše bydlení v bytových domech). Jedná se o upřesnění využívání plochy původně vymezené jako plocha bydlení. Změna nevyvolává nový zábor ZPF.
- Vymezuje plochu veřejného prostranství pro obsluhu severní části návrhové plochy bydlení BR 11. Změna nevyvolává nový zábor ZPF, plocha je vymezena na úkor původně vymezené plochy bydlení v rodinných domech.
- Mění návrhovou plochu UZ 38 – plocha veřejné (parkové) zeleně na plochu RI 38 – plocha rekreace. Řešené území slouží jako rekreační zázemí města Brna. V území se nachází velké množství rekreačních chat a je zájem o výstavbu dalších. Z ploch, navrhovaných v platném ÚP pro rekreaci, je realizováno 5295 m<sup>2</sup>, změna č. 2 ÚP navrhuje pro rekreaci novou plochu o výměře 4793 m<sup>2</sup>.
- Vymezení plochy občanského vymezení OT 78 a plochy smíšené obytné SO 77. Jedná se o přestavbové plochy, nahrazující stávající plochu výroby v atraktivním území ve středu obce a při toku řeky Svitavy. Návrh vychází ze zpracované studie, která chce zatraktivnit území mlýnského ostrova pro obyvatele i návštěvníky Bílovic nad Svitavou. Změna nevyvolává nový zábor ZPF.

## II.14. VYHODNOCENÍ KOORDINACE VYUŽÍVÁNÍ ÚZEMÍ Z HLEDISKA ŠIRŠÍCH VZTAHŮ V ÚZEMÍ

### II.14.1. Návaznosti a podněty pro územní plány okolních obcí

Změna č. 2 ÚP neřeší žádnou problematiku, která by měla vliv mimo řešené území, s výjimkou problematiky převzaté ze ZÚR.

Vedle koordinace nadmístních záměrů převzatých ze ZÚR kraje – viz kap. [SOULAD S POLITIKOU ÚZEMNÍHO ROZVOJE ČR A S ÚPD VYDANOU KRAJEM](#) – prověřil zpracovatel územního plánu i koordinaci dalších záměrů, které mají přesah do území sousedních obcí. Jedná se především o návaznost prvků ÚSES, která je v sousedních územích zajištěna.

## II.15. VYHODNOCENÍ SPLNĚNÍ POŽADAVKŮ ZADÁNÍ

Zadání změny územního plánu bylo v souladu s ustanovením § 55a stavebního zákona nahrazeno schváleným obsahem změny územního plánu.

Obsah změny schválilo Zastupitelstvo obce Bílovice nad Svitavou dne 15.3.2021, zápis č. 12/2018-2022.

Splnění uplatněných požadavků:

1) prověřit střed obce – podmínky využití ploch smíšených obytných (plochy označeny SO) - tak, aby došlo k zabránění umístění objemově nevhodných staveb narušujících urbanistickou strukturu centra a předejití

vzniku dopravních problémů souvisejících s nárůstem obslužné dopravy, včetně dopravy v klidu, s poukazem na malou šířku ulic v centru obce.

Požadavek prověřen a akceptován. Změněny byly podmínky ploch SO a doplněno Schéma urbanistické kompozice I.S.I.

2) prověřit plochu č.p. 450/60 a 450/61 k.ú. Bílovice nad Sv., v ÚP vedenou jako plocha BD - prostor mezi bytovými domy Na nivách - pro UZ – plochy veřejné (parkové) zeleně (cílem je vytvoření klidového vnitrobloku mezi stávajícími obytnými budovami).

Požadavek prověřen a akceptován. Byla vymezena plocha UZ76. Důvodem pro vymezení této plochy je ochrana klidové části obytného vnitrobloku před zastavěním a využitím, které by mělo obtěžující charakter pro obyvatele přilehlých domů a mělo negativní vliv na pohodu prostředí.

Plochy veřejných prostranství se vymezují za účelem zlepšení životních podmínek. Jedná se zejména o veřejné parky, menší dětská hřiště, plochy pro sociální kontakty a každodenní rekreaci obyvatel. Důvodem je snížení procenta zastavění lokality a taktéž zajištění místa pro odpočinek a sdružování obyvatel přilehlého okolí.



Vymezení plochy se opírá i o ustanovení § 7 odst. 2 vyhl.č. 501/2006 Sb. „Plochy veřejných prostranství zahrnují zpravidla stávající a navrhované pozemky jednotlivých druhů veřejných prostranství a další pozemky související dopravní a technické infrastruktury a občanského vybavení, sloučitelé s účelem veřejných prostranství. Pro každé dva hektary zastavitelné plochy bydlení, rekreace, občanského vybavení anebo smíšené obytné se vymezuje s touto zastavitelnou plochou související plocha veřejného prostranství o výměře nejméně 1000 m<sup>2</sup>; do této výměry se nezapočítávají pozemní komunikace.“

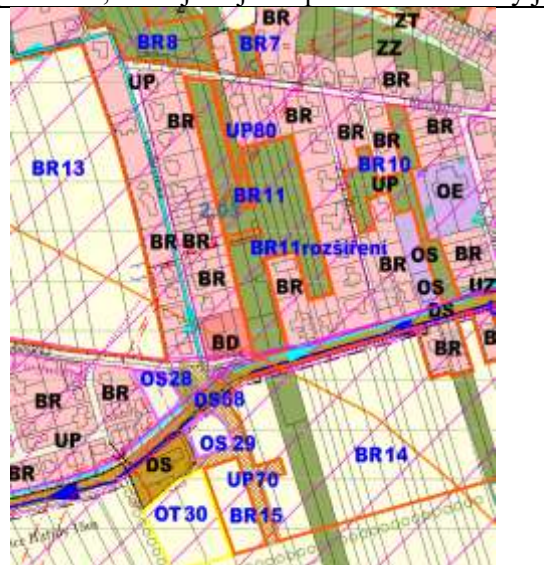
Cílem navrhovaného řešení bylo obec a jednotlivé plochy změň řešit komplexně, tak aby byly zajištěny předpoklady pro bydlení a současně i příznivé a zdravé prostředí a podmínky pro udržení soudržnosti obyvatel, tak jak to vyplývá z cílů a úkolů územního plánování, konkrétně z ustanovení § 18 odst. 2 stavebního zákona.

3) prověřit parcely p.č. 460/64, 460/63, 460/6 (po uliční frontu) Vodárenská ulice pro plochy BR. Jedná se o pozemky obce, které byly původně určeny k napojení pozemků, které jsou již dopravně obsluženy jinak

Požadavek byl prověřen a akceptován. Dopravní napojení z ulice Vodárenské bylo zrušeno a plocha BR11 byla o tuto část rozšířena.

Současně byla vymezena plocha UP80 pro dopravní obsluhu severní části plochy BR11 a stanoveny podmínky pro dopravní obsluhu jižní části plochy BR11, a to:

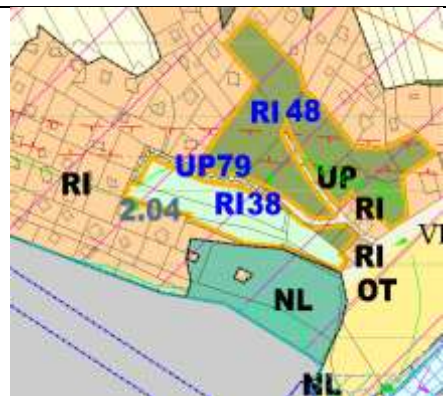
„Jižní část plochy BR11 bude dopravně obslužena neveřejnými účelovými komunikacemi připojenými na silnici II/374, při respektování požadavků ČSN 736110 Projektování místních komunikací. Podmínkou je nízké dopravní zatížení sjezdu z účelové komunikace na průjezdný úsek silnice (v případě bydlení max do 10 bytů) a zajištění bezpečných rozhledů v souladu s ČSN 736110.“



4) prověřit plochu UZ 38, Dolice – nad fotbalovým hřištěm, v ÚP určenou jako plochu veřejné zeleně, pro funkční využití individuální rekreace RI (pozemek obce).

*Požadavek prověřen a akceptován.*

*Byla vymezena plocha RI38. Současně byla vymezena plocha UP79, pro udržení přístupnosti plochy RI38 i sousedních zastavěných ploch.*



5) Prověřit vymezení části Mlýnského ostrova pro funkční využití plochy na OT – tělovýchovu a sport, s využitím Územní studie Mlýnský ostrov aneb Bílovice na Svitavě ze srpna 2020 (ve studii je plocha označena 06).

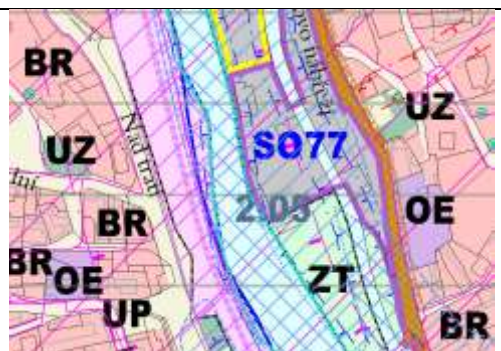
*Požadavek prověřen a akceptován. Byla vymezena plocha OT78.*

*Oproti uplatněnému požadavku byla tato plocha poněkud zmenšena na západní straně, kvůli kolizi s aktivní zónou záplavového území řeky Svitavy (s odkazem na ustanovení vodního zákona).*



6) Prověřit vymezení části Mlýnského ostrova pro funkční využití plochy SO plochy smíšené obytné.

*Požadavek prověřen a akceptován. Byla vymezena plocha SO77. Oproti uplatněnému požadavku byla tato plocha poněkud zmenšena na západní straně, kvůli kolizi s aktivní zónou záplavového území řeky Svitavy (s odkazem na ustanovení vodního zákona). Naopak na východní straně byla plocha rozšířena až k návrhové ploše dopravní infrastruktury DS67, aby zde nezůstaly zbytkové části původní plochy VD.*



7) prověřit výškovou regulaci staveb uvedenou v platném ÚP

*Požadavek prověřen a akceptován. Změněny byly podmínky některých ploch s rozdílným způsobem využití a doplněno schéma urbanistické kompozice.*

8) prověřit soulad v ÚP uvedených podmínek s ohledem na podrobnost ÚP dle platných zákonů a vyhlášek (zejména podmínky pro parkování v plochách, podmínka na návrh staveb autorizovaným architektem a pod.) *Požadavek prověřen a akceptován. Byly provedeny Úpravy textové části ÚP Bílovice nad Svitavou s ohledem na podrobnost ÚP dle platných zákonů a vyhlášek, vypuštění popisných textů, úpravy vymezení veřejně prospěšných staveb a opatření a veřejných prostranství na předkupní právo, upřesnění vymezení architektonicky nebo urbanisticky významných staveb, a dal.*

*Změna struktury textové části ÚP a označení výkresů grafické části ÚP.*

9) změnou č.2 uvést ÚP do souladu s nadřazenou dokumentací.

*Požadavek prověřen a akceptován. Byl vymezen a zpřesněn koridor dopravní infrastruktury-optimalizace celostátní železniční trati 260. Zpřesněný koridor je v ÚP Bílovice nad Sv. označen CPZ-DZ12.*

*Zrušen byl koridor RDZ07 Trať č.260 Brno –Letovice –hranice kraje (–Česká Třebová), optimalizace (koridor VRT).*

10. prověření zřejmých chyb zjištěných při uplatňování ÚP

*Požadavek prověřen a akceptován. Bylo upřesněno označení ploch vymezených předchozí změnou č. 1 územního plánu, a to:*

<i>Původní označení plochy</i>	<i>Nové označení plochy</i>
1.1	RI58
1.2	RI59
1.3	RI60
1.4	BR61
1.6	BR62

*Dále bylo provedeno dočíslování zastavitelných ploch DS a UP, které původně nebyly čísky označeny:*

*DS63, 64, 65, 66, 67, 68*

*U 69, 70, 71, 72, 73, 74.*

*Doplněno bylo označení koridoru územní rezervy R-KD1 (pro komunikaci za cihelnou).*

*V souvislosti s aktualizací zastavěného území bylo aktualizováno využití ploch s rozdílným způsobem využití – například byly vypuštěny či velikostně upraveny zastavitelné plochy, které již byly zcela nebo zčásti zastavěny.*

*Dále bylo upraveno vymezení ploch, ve kterých je rozhodování o změnách v území podmíněno zpracováním územní studie. Vypuštěny byly územní studie, jejichž vymezení ztratilo smysl:*

*B. Plocha úpravy křižovatky na silnici II/374 a sousední zastavitelné plochy OS28, na západním okraji obce*

*D. Plocha sídelní zeleně s dětským hřištěm, ul. Komenského, parc.č. 165/2*

*E. Lokalita na ulici U nádraží, v souběhu s řekou Svitavou (TI52)*

*G. Využití centra obce.*

*U ostatních územních studií bylo doplněno jejich označení (US1, US2, US3, US4) a byly upraveny lhůty pro jejich pořízení..*

11. *Prověří možnost stanovení prvků regulačního plánu dle § 43 odst. 3 SZ ve vybraných lokalitách:*

*Požadavek byl prověřen, vymezené prvky regulačního plánu se ale ukázalo být neúčelným.*

12. *Aktualizace zastavěného území – povinná změna vyplývající z ustanovení § 58 stavebního zákona.*

## **II.16. VÝČET ZÁLEŽITOSTÍ NADMÍSTNÍHO VÝZNAMU, KTERÉ NEJSOU ŘEŠENY V ZÚR**

Změna č. 2 ÚP Bílovice nad Svitavou nevymezuje žádné záležitosti nadmístního významu, které nejsou řešeny v ZÚR.

## **II.17. ZPRÁVA O VYHODNOCENÍ VLIVŮ NA UDRŽITELNÝ ROZVOJ, INFORMACE O RESPEKTOVÁNÍ STANOVISKA K VYHODNOCENÍ VLIVŮ NA ŽP**

Zpracování vyhodnocení vlivů na udržitelný rozvoj nebylo požadováno. Dotčený orgán rovněž vyloučil vliv změny č. 2 ÚP Bílovice nad Sv. na evropsky významné lokality a ptačí oblasti.

## **II.18. VYHODNOCENÍ PŘEDPOKLÁDANÝCH DŮSLEDKŮ NAVRHOVANÉHO ŘEŠENÍ NA ZPF A POZEMKY URČENÉ K PLNĚNÍ FUNKCE LESA**

### **II.18.1. Důsledky na ZPF**

#### **Úvod**

Zemědělská příloha byla zpracována jako součást územního plánu se zřetelem k zákonu ČNR č. 334/92 Sb. o ochraně zemědělského půdního fondu. Zemědělská příloha obsahuje textovou, tabulkovou a grafickou část v měřítku 1:5000 s vyznačením jednotlivých lokalit odnětí ZPF.

#### **Výchozí podklady**

- Zákon č. 334/92 Sb. o ochraně zemědělského půdního fondu
- Mapa evidence nemovitostí obce se zakreslením hranice intravilánu
- Bonitace zemědělských půd a směr jejich využití, III. díl (MZVŽ, 1989)
- Vyhláška č. 48/2011 Sb. o stanovení tříd ochrany
- Vyhláška č. 271/2019 Sb., Vyhláška o stanovení postupů k zajištění ochrany zemědělského půdního fondu.

#### **Charakteristika katastrálního území**

Beze změn, viz platný územní plán.

#### **Uspořádání ZPF v území, hydrologické a odtokové poměry**

V řešeném území se v návaznosti na zastavěná území nachází zemědělská půda těchto hlavních půdních jednotek:

**HPJ 08** - černozemě, hnědozemě i slabě oglejené, vždy však erodované, převážně na spraších, zpravidla ve

vyšší svažitosti, středně těžké.

- HPJ 10** - Hnědozemě (typické, černozemní), včetně slabě oglejených forem na spraši, středně těžké s těžší spodinou, s příznivým vodním režimem.
- HPJ 25** – Hnědé půdy, hnědé půdy kyselé a jejich slabě oglejené formy na opukách a tvrdých slínovcích, zpravidla středně těžké, šterkovité s dobrými vláhovými poměry.
- HPJ 37** - mělké hnědé půdy na všech horninách, lehké, v ornici většinou středně šterkovité až kamenité, v hloubce 30 cm silně kamenité až pevná hornina, výsušné půdy (bonita 2.37.56).
- HPJ 41** – svažité půdy (nad 12 ‰) na všech horninách, středně těžké až těžké s různou šterkovitostí a kamenitostí nebo bez nich, jejich vláhové poměry jsou závislé na srážkách.
- HPJ 58** - Nivní půdy glejové na nivních uloženinách, středně těžké, vláhové poměry méně příznivé, po odvodnění příznivé (bonita 0.58.00).

### Investice do půdy

V k.ú. Bílovice nad Svitavou nejsou provedeny žádné investice do půdy.

### Zdůvodnění navrhovaného odnětí zemědělské půdy, včetně zdůvodnění, proč je navrhované řešení nejvýhodnější

Změna č. 2 ÚP vymezuje plochy veřejných prostranství, plochy rekreace, plochy smíšené obytné a plochy občanského vybavení. Žádná z těchto ploch nevyvolává zábor ZPF nad rámec odsouhlasený v platném ÚP, jedná se buď o plochy nevyvolávající zábor ZPF (plochy přestavbové OT78, SO77, a zastavitelná plocha UZ76), nebo plochy měnící navrhované využití dříve vymezených zastavitelných ploch (UP80, BR11 rozšíření, RI38, UP79).

Dále změna ÚP zpřesňuje koridor DZ12, vymezený v ZÚR Jihomoravského kraje, v územním plánu pod označením CPZ-DZ12. Zábor ZPF vyvolaný stavbou železnice ale bude minimální.

Obec Bílovice nad Svitavou je poměrně velká obec. Vzhledem ke své poloze v blízkosti Brna, kvalitnímu životnímu prostředí a klimatickým podmínkám tvoří rekreace jednu z významných funkčních složek řešeného území. Rekreace v území má tedy význam nejen pro místní obyvatelstvo, ale zároveň tvoří výrazné rekreační zázemí zájmového území města Brna – chataření, turistika, cykloturistika, běžecké lyžování.

### Odnětí zemědělské půdy a ostatních pozemků, zdůvodnění a popis záborů

OZN.	ZDŮVODNĚNÍ ZÁBORŮ
<b>UZ 76</b>	<b>UZ - Plochy veřejné (parkové) zeleně</b> Odůvodnění: <ul style="list-style-type: none"><li>• nejedná se o zábor ZPF</li></ul>
<b>UP 80</b>	<b>UP- Plochy veřejných prostranství</b> Odůvodnění: <ul style="list-style-type: none"><li>• zábor byl již odsouhlasen v platném ÚP, pro plochu bydlení, zde je v této ploše vymezena část pro dopravní obsluhu plochy bydlení.</li><li>• plocha leží v zastavěném území</li><li>• dobrá dopravní dostupnost</li><li>• dobrá možnost napojení na vodu a kanalizaci</li><li>• plocha je vymezena ve veřejném zájmu, k obsluze platné zastavitelné plochy BR11 a leží uvnitř této původně vymezené plochy – jedná se o zpřesnění využití původní plochy.</li></ul>
<b>RI 38 a</b>	<b>RI- Plochy rekreace , UP – plochy veřejných prostranství pro obsluhu plochy RI 38</b>

<b>UP 79</b>	<p>Odůvodnění:</p> <ul style="list-style-type: none"> <li>• zábor byl již odsouhlasen v platném ÚP, ale pro odlišné využití - pro plochu veřejné (parkové) zeleně, nyní je změněn způsob využití.</li> <li>• Plocha je vklíněna mezi další plochy rekreace.</li> <li>• Plocha je vymezena ve veřejném zájmu. Leží v rekreační oblasti, v bezprostřední blízkosti města Brna. Její využití k rodinné rekreaci tak nebude zatěžovat dopravní tahy ve velké vzdálenosti od krajského města, plocha je dosažitelná i městskou hromadnou dopravou. To přispěje k úspoře pohonných hmot a nižší zátěži životního prostředí exhalacemi.</li> <li>• Lze předpokládat, že významná (nezastavěná) část rekreačních pozemků bude nadále sloužit k zemědělské činnosti, samozásobení obyvatel ovocem a zeleninou.</li> <li>• zde je v této ploše vymezena část pro dopravní obsluhu.</li> </ul>
<b>OT 78</b>	<p><b>OT - Plochy pro tělovýchovu a sport</b></p> <p>Odůvodnění:</p> <ul style="list-style-type: none"> <li>• nejedná se o zábor ZPF</li> </ul>
<b>SO 77</b>	<p><b>SO - Plochy smíšené obytné</b></p> <p>Odůvodnění:</p> <ul style="list-style-type: none"> <li>• nejedná se o zábor ZPF</li> </ul>
<b>CPZ-DZ12</b>	<p><b>CPZ-DZ12 – koridor dopravní infrastruktury - železniční</b></p> <p>Odůvodnění:</p> <ul style="list-style-type: none"> <li>• vzhledem k celkové rozloze koridoru je zábor ZPF minimální.</li> <li>• Koridor je vymezen ve veřejném zájmu, jedná se o zpřesnění koridoru DZ12 vymezeného v ZÚR kraje, pro optimalizaci železniční trati č. 260. Pro stavební úpravy směřující k zavedení dálkového ovládání zabezpečovacího zařízení, odstranění propadů traťové rychlosti, odstranění úroňového přístupu na nástupiště s přístupem přes hlavní koleje, zajištění bezbariérového přístupu pro osoby se sníženou schopností pohybu a orientace, zlepšení technického stavu řešené trati a k zajištění parametrů interoperability a parametrů potřebných pro provoz nákladní dopravy. To vše má zajistit zvýšení bezpečnosti železničního provozu a komfort cestující veřejnosti, spolehlivost provozu a zvýšení kapacity trati, splnění požadavků TSI a Nařízení Evropského parlamentu a Rady (EU) č. 1315/2013 a především umožnění provázení vlaků délky 740 m.</li> </ul>

## II.18.1. Tabulkové vyhodnocení předpokládaných záborů ZPF

ÚP BÍLOVICE nad SVITAVOU, zm.č. 2 - ZÁBORY ZPF													
označení plochy / koridoru	Navržené využití	Souhrn výměry záboru (ha) - návrh ÚP	Souhrn výměry záboru (ha) - návrh ÚP k vydání	Výměra záboru podle jednotlivých tříd ochrany (ha)					Odhad výměry záboru, na které bude provedena rekultivace na zemědělskou půdu	Informace o existenci závlah (ano-ne)	Informace o existenci odvodnění (ano-ne)	Informace o existenci staveb k ochraně pozemku 1)	Informace podle ustanovení §3 odst.2 písm. g) 2)
				I.	II.	III.	IV.	V.					
<b>BR11 rozšíření</b>	BR-Plocha bydlení v rodinných domech	0,0400			0,0400				0,0000	ne	ne	ne	ano
<b>Plochy bydlení v rodinných domech celkem</b>		<b>0,0400</b>		<b>0,0000</b>	<b>0,0400</b>	<b>0,0000</b>	<b>0,0000</b>	<b>0,0000</b>	<b>0,0000</b>	ne	ne	ne	<b>0,0000</b>
<b>RI38</b>	RI-plochy rekreace	0,4411			0,4411				0,0000	ne	ne	ne	
<b>Plochy rekreace celkem</b>		<b>0,4411</b>		<b>0,0000</b>	<b>0,4411</b>	<b>0,0000</b>	<b>0,0000</b>	<b>0,0000</b>	<b>0,0000</b>	ne	ne	ne	<b>0,0000</b>
<b>UP79</b>	UP-plochy veřejných prostranství	0,0580			0,0580				0,0000	ne	ne	ne	
<b>UP80</b>	UP-Plochy veřejných prostranství	0,1045			0,1045				0,0000	ne	ne	ne	ano
<b>Plochy veřejných prostranství celkem</b>		<b>0,1625</b>		<b>0,0000</b>	<b>0,1625</b>	<b>0,0000</b>	<b>0,0000</b>	<b>0,0000</b>	<b>0,0000</b>	ne	ne	ne	<b>0,0000</b>
<b>CPZ-DZ12</b>	koridor železniční trati	0,1131			0,1131				0,0000	ne	ne	ne	
<b>Koridory veřejné infrastruktury celkem</b>		<b>0,1131</b>		<b>0,0000</b>	<b>0,1131</b>	<b>0,0000</b>	<b>0,0000</b>	<b>0,0000</b>	<b>0,0000</b>	ne	ne	ne	<b>0,0000</b>
<b>NOVĚ VYMEZENÉ ZÁBORY ZPF CELKEM (ha)</b>		<b>0,7567</b>	<b>0,0000</b>	<b>0,0000</b>	<b>0,7567</b>	<b>0,0000</b>	<b>0,0000</b>	<b>0,0000</b>	<b>0,0000</b>				<b>0,0000</b>

1) Informace o existenci staveb k ochraně pozemku před erozní činností vody  
2) Informace podle ustanovení §3 odst.1 písm. g) (informace o plochách a koridorech obsažených v platné územně plánovací dokumentaci, které obsahují zemědělskou půdu I. a II. třídy ochrany, a nemá-li návrhem územního plánu dojít ke změně využití těchto koridorů a ploch)



## **II.18.2. Důsledky na pozemky určené k plnění funkce lesa podle zvláštních předpisů**

Zábory pozemků určených k plnění funkce lesa se nepředpokládají.

## **II.19. LIMITY VYUŽITÍ ÚZEMÍ**

### **II.19.1. Ochranná pásma**

Ochranná pásma jsou uvedena v textové části Odůvodnění ÚP Bílovice nad Svitavou.

### **II.19.2. Ochranné pásmo letiště Brno Tuřany**

Celé správní území obce Bílovice nad Svitavou se nachází v ochranném pásmu letiště Brno-Tuřany se zákazem laserových zařízení – sektor B.

Ochranné pásmo vnější vodorovné plochy letiště zasahuje jižní část k.ú. Bílovice nad Svitavou.

## **II.20. ROZHODNUTÍ O NÁMITKÁCH VČETNĚ SAMOSTATNÉHO ODŮVODNĚNÍ**

## **II.21. VYHODNOCENÍ PŘIPOMÍNEK**

## **II.22. SROVNÁVACÍ TEXT S VYZNAČENÍM ZMĚN ÚP**

**Poučení:**

Proti Změně č. 2 územního plánu Bílovice nad Svitavou vydanému formou opatření obecné povahy nelze podat opravný prostředek (§ 173 odst. 2 zákona č. 500/2004 Sb., správní řád, ve znění pozdějších předpisů).

.....  
*Miroslav Boháček*  
*starosta obce*

.....  
*Mgr. Martin Vozka*  
*místostarosta obce*

*razítko obce*  
*Bílovice nad Svitavou*

*Vyvěšeno na úřední desce:*

*Sejmuto:*

*Nabytí účinnosti:*